

ผลการดำเนินงานและความคุ้มค่าของสำนักงานพัฒนาฟิงคนคร (องค์การมหาชน)

สำนักงานพัฒนาฟิงคนคร (องค์การมหาชน) : สพค. จัดตั้งขึ้นตามพระราชกฤษฎีกาจัดตั้งสำนักงานพัฒนาฟิงคนคร (องค์การมหาชน) พ.ศ. ๒๕๕๖ ซึ่งประกาศในราชกิจจานุเบกษา เล่ม ๑๓๐ ตอนที่ ๑๕ ก เมื่อวันที่ ๑๑ กุมภาพันธ์ ๒๕๕๖ โดยมีจุดมุ่งหมายในการพัฒนาพื้นที่จังหวัดเชียงใหม่และพื้นที่เชื่อมโยงหรือต่อเนื่องกับเขตพื้นที่จังหวัดเชียงใหม่ เพื่อเพิ่มพูนศักยภาพการเป็นแหล่งรวบรวมและโอนกิจการโครงการเชิงใหม่ในทชาพารี จากองค์การบริหารการพัฒนาพื้นที่พิเศษเพื่อการท่องเที่ยวอย่างยั่งยืน (องค์การมหาชน) และศูนย์ประชุมและแสดงสินค้านานาชาติ จังหวัดเชียงใหม่ จากสำนักงานปลัดกระทรวงการท่องเที่ยวและกีฬา มาอยู่ภายใต้การบริหารของ สพค.

คณะรัฐมนตรีมีมติเมื่อวันที่ ๒๑ พฤษภาคม ๒๕๕๖ อนุมัติโอนบรรดาอำนาจหน้าที่กิจการ ทรัพย์สิน สิทธิ หนี้ และงบประมาณขององค์การบริหารการพัฒนาพื้นที่พิเศษเพื่อการท่องเที่ยวอย่างยั่งยืน (องค์การมหาชน) (อพท.) เฉพาะในส่วนของสำนักงานพื้นที่พิเศษเชียงใหม่ในทชาพารีให้กับสำนักงานพัฒนาฟิงคนคร (องค์การมหาชน) (สพค.)

คณะรัฐมนตรีมีมติเมื่อวันที่ ๘ ตุลาคม ๒๕๕๖ อนุมัติโอนบรรดาอำนาจหน้าที่ กิจการ ทรัพย์สิน สิทธิ หนี้ และงบประมาณของสำนักงานปลัดกระทรวง กระทรวงการท่องเที่ยวและกีฬา ในส่วนของศูนย์ประชุมและแสดงสินค้านานาชาติ เฉลิมพระเกียรติ ๗ รอบ พระชนมพรรษา ไปเป็นของสำนักงานพัฒนาฟิงคนคร (องค์การมหาชน) ตามความในมาตรา ๔๐ แห่งพระราชกฤษฎีกาจัดตั้งสำนักงานพัฒนาฟิงคนคร (องค์การมหาชน) พ.ศ. ๒๕๕๖ ต่อไป

วิสัยทัศน์ พันธกิจ และภารกิจตามกฎหมายจัดตั้ง

วิสัยทัศน์ :

องค์กรที่มีขีดสมรรถนะสูงในการบริหารจัดการพื้นที่เพื่อการท่องเที่ยว และธุรกิจเชื่อมโยงที่มีขีดความสามารถระดับสากล ภายใต้การบูรณาการร่วมกับทุกภาคส่วน

พันธกิจ :

- วางแผน พัฒนา และบริหารจัดการแหล่งท่องเที่ยว ที่พัก ศูนย์ประชุม และกิจกรรมที่ต่อเนื่องเพื่อการพัฒนาฟิงคนคร
- พัฒนาโครงข่ายการคมนาคมขนส่ง และการสาธารณูปโภคด้านการท่องเที่ยวและภารกิจที่เกี่ยวข้อง
- ประสานงานและสนับสนุนหน่วยงานภาครัฐ องค์กรปกครองส่วนท้องถิ่นและภาคเอกชนที่เกี่ยวข้องในการพัฒนาฟิงคนคร
- อนุรักษ์และส่งเสริมศิลปะ จารีตประเพณี ภูมิปัญญาท้องถิ่นและวัฒนธรรมอันดีงามของท้องถิ่นในพื้นที่การพัฒนาฟิงคนคร
- ส่งเสริมให้เกิดการจ้างงานและยกระดับคุณภาพชีวิตและความเป็นอยู่ของประชาชนในพื้นที่การพัฒนาฟิงคนครโดยคำนึงถึงการมีส่วนร่วมของประชาชนและชุมชน

ภารกิจตามกฎหมายจัดตั้ง

"การพัฒนาฟิงคนคร" หมายความว่า การพัฒนาพื้นที่จังหวัดเชียงใหม่และพื้นที่ที่เชื่อมโยงหรือต่อเนื่องกับเขตพื้นที่จังหวัดเชียงใหม่ เพื่อเพิ่มพูนศักยภาพการเป็นแหล่งท่องเที่ยวกับทั้งเพื่อยกระดับคุณภาพและความเป็นอยู่ของประชาชนในพื้นที่ดังกล่าว โดยมีวัตถุประสงค์ดังต่อไปนี้

๑. วางแผน พัฒนา และบริหารจัดการแหล่งท่องเที่ยว ที่พัก ศูนย์ประชุม และกิจการที่ต่อเนื่อง เพื่อการพัฒนาพิกคนคร
๒. พัฒนาโครงข่ายการคมนาคมขนส่ง และการสาธารณสุขอุปโภคเพื่อส่งเสริมภารกิจตาม ๑.
๓. ประสานงานและสนับสนุนหน่วยงานภาครัฐ องค์กรปกครองท้องถิ่น และภาคเอกชนที่เกี่ยวข้องในการพัฒนาพิกคนคร
๔. อนุรักษ์และส่งเสริมศิลปะ จารีตประเพณี ภูมิปัญญาท้องถิ่น และวัฒนธรรมอันดีงามของท้องถิ่นในพื้นที่การพัฒนาพิกคนคร
๕. ส่งเสริมให้เกิดการจ้างงานและยกระดับคุณภาพชีวิตและความเป็นอยู่ของประชาชนในพื้นที่การพัฒนาพิกคนคร โดยคำนึงถึงส่วนร่วมของประชาชนและชุมชน

การบริหารจัดการในระยะเริ่มแรก สำนักงานพัฒนาพิกคนคร (องค์การมหาชน) ได้วางระบบการบริหารจัดการสำนักงาน ประกอบด้วย โครงสร้างสำนักงานและการกำหนดระเบียบข้อบังคับให้เป็นไปตามพระราชกฤษฎีกาการจัดตั้งสำนักงานพัฒนาพิกคนคร (องค์การมหาชน) พ.ศ. ๒๕๕๖ และภายหลังการรับโอนสำนักงานเชียงใหม่ไนท์ซาฟารี และศูนย์ประชุมและแสดงสินค้านานาชาติเฉลิมพระเกียรติ ๗ รอบ พระชนมพรรษา สำนักงานพัฒนาพิกคนคร (องค์การมหาชน) ได้มุ่งเน้นการบริหารจัดการทั้งสองหน่วยงานดังกล่าว

ผลการดำเนินงานที่ผ่านมา

๑. ผลการดำเนินงานของสำนักงานเชียงใหม่ไนท์ซาฟารี

เชียงใหม่ไนท์ซาฟารีเกิดขึ้นเพื่อสนองนโยบายของรัฐบาลที่ให้การท่องเที่ยวเป็นเครื่องมือสำคัญในการเสริมสร้างรายได้ของประเทศ โดยเพิ่มความหลากหลายของรูปแบบและเพิ่มระดับความสามารถในการแข่งขันกับต่างประเทศ สำนักงานดำเนินการพัฒนาและปรับปรุงสิ่งอำนวยความสะดวกและกิจกรรมการให้บริการของเชียงใหม่ไนท์ซาฟารีให้มีความโดดเด่น ดึงดูดนักท่องเที่ยวและมีมาตรฐานในการให้บริการ ทำการประชาสัมพันธ์อย่างต่อเนื่องเพื่อสร้างการรับรู้และจดจำ การตลาดที่มุ่งเน้นเพิ่มรายได้ การสร้างแหล่งเรียนรู้ให้กับเยาวชน และการเปิดโอกาสชุมชนเข้ามามีส่วนร่วมให้เกิดการสร้างงานและกระจายรายได้ให้กับชุมชน โดยในปีงบประมาณ พ.ศ. ๒๕๕๗ สำนักงานเชียงใหม่ไนท์ซาฟารีได้เปิดให้บริการกิจกรรมใหม่ คือ การแสดงความสามารถของสัตว์ (Amphitheater) ซึ่งนักท่องเที่ยวจะได้พบกับพฤติกรรมของสัตว์ป่าที่น่ารักและน่าตื่นต่อนอย่างใกล้ชิด อาทิ หมิวอเม่น นากใหญ่ขนเรียบ หมูป่า ไสยีน่า เสือ และสิงโต มีชื่อการแสดงว่า “นักรล่าแห่งรัตติกาล (Night Predators)” ประกอบกับ ได้ทำการประชาสัมพันธ์เชียงใหม่ไนท์ซาฟารีให้เป็นที่รู้จักและออกบูธส่งเสริมการขายทั้งในประเทศและต่างประเทศ สำนักงานเชียงใหม่ไนท์ซาฟารียังเป็นแหล่งเรียนรู้ด้านธรรมชาติและสัตว์ป่าของเยาวชนทั้งในจังหวัดเชียงใหม่และจังหวัดใกล้เคียง โดยได้รับการสนับสนุนจากหน่วยงานต่างๆ ได้แก่ บริษัท เมืองไทยประกันชีวิต จำกัด ธนาคารออมสิน และธนาคารกรุงศรีอยุธยา ทั้งนี้ เชียงใหม่ไนท์ซาฟารีได้รับรางวัลอุตสาหกรรมท่องเที่ยวไทย (Thailand Tourism Awards) ประเภทแหล่งท่องเที่ยว สาขาแหล่งนันทนาการเพื่อการเรียนรู้จากการประกวดกินรี ครั้งที่ ๙ ประจำปี พ.ศ. ๒๕๕๖ จัดโดยการท่องเที่ยวแห่งประเทศไทย

ด้านการสร้างกระบวนการมีส่วนร่วมกับชุมชน สำนักงานเชียงใหม่ไนท์ซาฟารีได้สนับสนุนให้ชุมชนเข้ามาจำหน่ายอาหารป้อนสัตว์ และจำหน่ายสินค้าชุมชนในพื้นที่เชียงใหม่ไนท์ซาฟารี และเปิดโอกาสให้กับชุมชนเข้ามาเยี่ยมชมกิจการของเชียงใหม่ไนท์ซาฟารี

สำนักงานพัฒนาพิกคนคร (องค์การมหาชน) ได้ เนื่องจากเชียงใหม่ไนท์ซาฟารีได้สร้างมาเป็นเวลาเกือบ ๑๐ ปีแล้ว ที่ผ่านมามีการพัฒนาปรับปรุงพื้นที่ สิ่งก่อสร้าง และสิ่งอำนวยความสะดวกต่างๆ เพื่อเพิ่มกิจกรรมการให้บริการใหม่และเพิ่มคุณภาพการให้บริการ รวมถึงการพัฒนาปรับปรุงเพื่อรองรับการให้บริการสำหรับนักท่องเที่ยวทุกกลุ่ม ซึ่งการพัฒนาปรับปรุงพื้นที่ดังกล่าวมีความหลากหลายและเปลี่ยนแปลงไปจาก

แนวคิด (concept) เดิมของการจัดตั้งเชียงใหม่ไนท์ซาฟารี จึงควรที่จะมีการศึกษาทบทวนผังพื้นที่เชียงใหม่ไนท์ซาฟารีในส่วนที่ให้บริการ ทั้งนี้การศึกษาทบทวนดังกล่าวเพื่อนำไปสู่การจัดทำแผนการบริหารงานด้านต่างๆ ในอนาคตต่อไป เช่น

(๑) แผนการปรับปรุงอาคาร สิ่งก่อสร้าง และโซนแสดงสัตว์ต่างๆ เพื่อนำไปใช้ประโยชน์ในการวางแผนการพัฒนาและปรับปรุงที่มีรูปแบบกลมกลืนกับสถาปัตยกรรมเดิมมีขอบเขตการดำเนินงานและระยะเวลาการดำเนินงานที่ชัดเจน มีความเหมาะสมกับสภาพพื้นที่ปัจจุบัน และมีความปลอดภัยและเหมาะสมกับพฤติกรรมสัตว์

(๒) แผนการบริการนักท่องเที่ยว เพื่อนำไปใช้ประโยชน์ในการบริหารพื้นที่สำหรับให้บริการนักท่องเที่ยว และการจัดการนักท่องเที่ยวได้อย่างมีประสิทธิภาพ รวมทั้ง บริหารจัดการกิจกรรมต่างๆ ที่สร้างรายได้ เช่น การถ่ายภาพกับสัตว์ และการขายสินค้า เป็นต้น

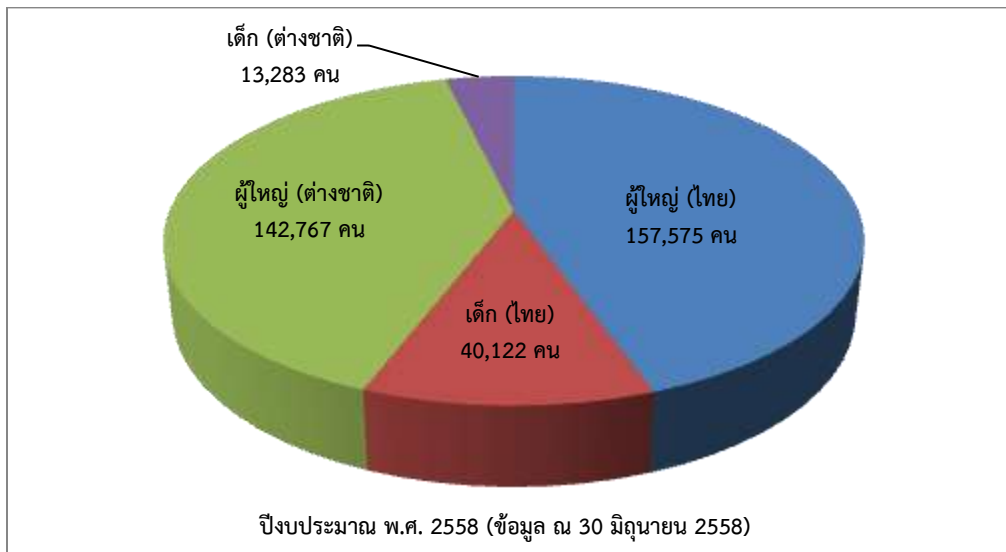
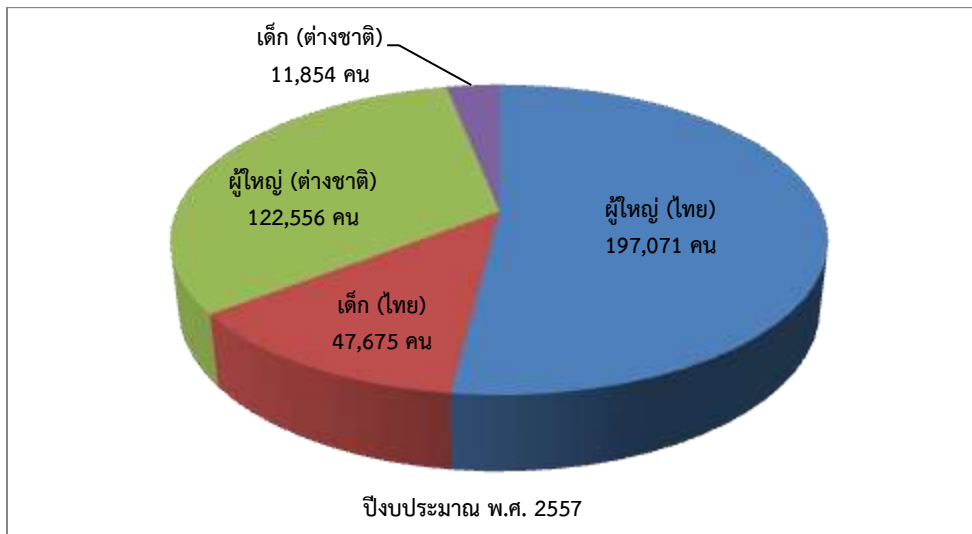
(๓) แผนการบริหารจัดการสัตว์ เพื่อนำไปใช้ประโยชน์ในการบริหารจัดการสัตว์ที่มีอยู่ทั้งหมดและสัตว์ชนิดใหม่ที่จัดหาเพิ่มเติมควรจะอยู่ส่วนไหน และต้องเป็นชนิดใด จำนวนเท่าใด ที่จะเหมาะสมกับขนาดและสภาพพื้นที่

โดยแผนพัฒนาพื้นที่ของเชียงใหม่ไนท์ซาฟารี ดังกล่าวจะได้แนวทางและรูปแบบการพัฒนาพื้นที่เชียงใหม่ไนท์ซาฟารีอย่างมีทิศทางและมีรูปแบบที่สอดคล้องกับแนวคิด (Concept) เดิมของการสร้างเชียงใหม่ไนท์ซาฟารี และเป็นการเตรียมความพร้อมเข้าสู่ประชาคมอาเซียนและความเป็นสากล มีการกำหนดแนวทางพัฒนาความเข้มแข็งในการดึงดูดความสนใจ การมีกิจกรรมที่บ่งบอกถึงการให้ความรู้ความเข้าใจ และการอนุรักษ์ธรรมชาติเกี่ยวกับสัตว์และการรักษาคุณภาพชีวิตที่ดีของสัตว์ การจัดสถานที่พักผ่อนหย่อนใจที่น่าประทับใจพอที่จะดึงดูดนักท่องเที่ยวทั้งชาวไทยและชาวต่างประเทศกลับมาใช้บริการอีก ด้วยความสะดวก ปลอดภัย และการดำเนินการของเชียงใหม่ไนท์ซาฟารีให้เป็นไปอย่างมีประสิทธิภาพ และประสิทธิผล ในการเป็นส่วนหนึ่งของกลไกการสร้างรายได้และกระจายรายได้ให้แก่จังหวัดเชียงใหม่ รวมถึงจังหวัดใกล้เคียง และประเทศอย่างต่อเนื่องในระดับมหภาค

จำนวนนักท่องเที่ยวและรายได้ของสำนักงานเชียงใหม่ไนท์ ตั้งแต่ปีงบประมาณ พ.ศ. ๒๕๕๖ - ๒๕๕๘ สรุปดังนี้

| ปีงบประมาณ | จำนวนนักท่องเที่ยว | | | | รวม นักท่องเที่ยว | รายได้ |
|------------|---------------------|---------|----------------------------|--------|----------------------|----------------|
| | นักท่องเที่ยวชาวไทย | | นักท่องเที่ยวชาวต่างประเทศ | | | |
| | ผู้ใหญ่ | เด็ก | ผู้ใหญ่ | เด็ก | | |
| พ.ศ. ๒๕๕๖ | ๑๙๔,๘๑๔ | ๔๖,๐๗๑ | ๗๕,๑๙๓ | ๖,๔๔๓ | ๓๒๒,๕๒๑ | ๙๒,๔๘๐,๙๙๓.๙๒ |
| พ.ศ. ๒๕๕๗ | ๑๙๗,๐๗๑ | ๔๗,๖๗๕ | ๑๒๒,๕๕๖ | ๑๑,๘๕๔ | ๓๗๙,๑๕๖ | ๑๑๔,๑๙๓,๕๑๐.๖๑ |
| พ.ศ. ๒๕๕๘ | ๑๕๗,๕๗๕ | ๔๐,๑๒๒ | ๑๔๒,๗๖๗ | ๑๓,๒๘๓ | ๓๕๓,๗๔๗ | ๑๑๐,๐๓๐,๓๓๔ |
| รวม | ๕๔๙,๔๖๐ | ๑๓๓,๘๖๘ | ๓๔๐,๕๑๖ | ๓๑,๕๘๐ | ๑,๐๕๕,๔๒๔ | ๓๑๖,๗๐๔,๘๓๘.๕๓ |

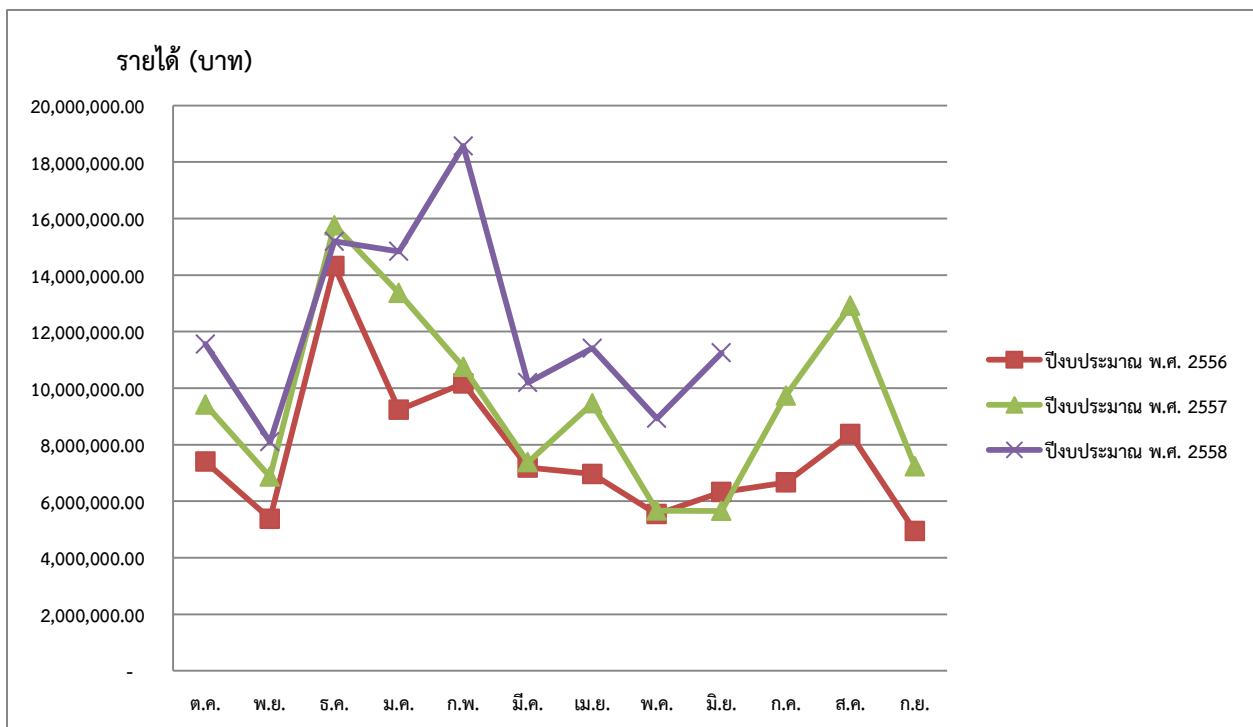
๑) จำนวนนักท่องเที่ยวเข้าชมเชียงใหม่ไนท์ซาฟารี ปีงบประมาณ พ.ศ. ๒๕๕๗ - ๒๕๕๘ (ข้อมูล ณ วันที่ ๓๐ มิถุนายน ๒๕๕๘) ดังนี้



๒) จำนวนนักท่องเที่ยวเข้าชมเชียงใหม่ไนท์ซาฟารี ปีงบประมาณ พ.ศ. ๒๕๕๖ - ๒๕๕๘ (ข้อมูล ณ วันที่ ๓๐ มิถุนายน ๒๕๕๘) ดังนี้



๓) รายได้ของเชียงใหม่ไนท์ซาฟารี ปีงบประมาณ พ.ศ. ๒๕๕๖ - ๒๕๕๘ (ข้อมูล ณ วันที่ ๓๐ มิถุนายน ๒๕๕๘) ดังนี้



๒. ผลการดำเนินงานของศูนย์ประชุมและแสดงสินค้านานาชาติเฉลิมพระเกียรติ ๗ รอบ พระชนมพรรษา

คณะรัฐมนตรีมีมติเมื่อวันที่ ๘ ตุลาคม ๒๕๕๖ อนุมัติโอนบรรดาอำนาจหน้าที่ กิจการ ทรัพย์สิน สิทธิ หนี้ และงบประมาณของสำนักงานปลัดกระทรวง กระทรวงการท่องเที่ยวและกีฬา ในส่วนของศูนย์ประชุมและแสดงสินค้านานาชาติ เฉลิมพระเกียรติ ๗ รอบ พระชนมพรรษา ไปเป็นของสำนักงานพัฒนาฝึคนคร (องค์การมหาชน) ตามความในมาตรา ๔๐ แห่งพระราชกฤษฎีกาจัดตั้งสำนักงานพัฒนาฝึคนคร (องค์การมหาชน) พ.ศ. ๒๕๕๖ ต่อไป

ศูนย์ประชุมจังหวัดเชียงใหม่ ได้จัดสร้างขึ้นเพื่อเฉลิมพระเกียรติพระบาทสมเด็จพระเจ้าอยู่หัว เนื่องในโอกาสพระราชพิธีมหามงคลเฉลิมพระชนมพรรษา ๗ รอบ ๕ ธันวาคม ๒๕๕๔ โดยพระบาทสมเด็จพระ

พระเจ้าอยู่หัวทรงพระกรุณาโปรดเกล้าฯ พระราชทานนาม ศูนย์ประชุมและแสดงสินค้านานาชาติ จังหวัดเชียงใหม่ มีชื่อภาษาไทยว่า “ศูนย์ประชุมและแสดงสินค้านานาชาติ เฉลิมพระเกียรติ ๗ รอบ พระชนมพรรษา” และชื่อภาษาอังกฤษว่า “The International Convention and Exhibition Centre Commemorating His Majesty’s 7th Cycle Birthday Anniversary” พร้อมทั้งเชิญตราสัญลักษณ์งานเฉลิมพระเกียรติพระบาทสมเด็จพระเจ้าอยู่หัว เนื่องในโอกาสพระราชพิธีมหามงคลเฉลิมพระชนมพรรษา ๗ รอบ ๕ ธันวาคม ๒๕๕๔ ประดิษฐานที่ป้ายชื่อศูนย์ประชุมฯ

ศูนย์ประชุมและแสดงสินค้านานาชาติฯ สามารถรองรับอุตสาหกรรมและการท่องเที่ยว และส่งเสริมให้จังหวัดเชียงใหม่เป็นศูนย์กลางทางเศรษฐกิจของกลุ่มภาคเหนือตอนบน และมีเป้าหมายให้ศูนย์ประชุมฯ เป็นศูนย์กลางการจัดประชุมและการจัดงานขนาดใหญ่ของประเทศและนานาชาติ รวมทั้งสนับสนุนให้จังหวัดเชียงใหม่เป็น

MICE City ตลอดจนสร้างเครือข่ายความร่วมมือทางธุรกิจกับทุกภาคส่วนที่เกี่ยวข้อง เช่น โรงแรม ร้านอาหาร แหล่งท่องเที่ยวต่างๆ เพื่อสร้างความพร้อมในการรองรับนักท่องเที่ยวกลุ่ม MICE

สำนักงานพัฒนาพิงคนคร (องค์การมหาชน) ได้ดำเนินการพัฒนา ปรับปรุง และเพิ่มเติมสิ่งอำนวยความสะดวกต่างๆ เพื่อให้สามารถรองรับการใช้งานและการให้บริการที่เหมาะสมมากยิ่งขึ้น ทั้งนี้ เพื่อให้เกิดประสิทธิภาพสูงสุดในการใช้ประโยชน์และการบริหารจัดการ ที่มุ่งหมายให้ศูนย์ประชุมฯ เป็นเวทีในการจัดประชุม/จัดงานระดับชาติและนานาชาติ และสามารถสร้างรายได้ให้กับศูนย์ประชุมฯ นอกจากนี้ ได้ดำเนินกิจกรรมการประชาสัมพันธ์ให้เป็นที่รู้จักในจังหวัดเชียงใหม่และภูมิภาคเหนือ และดำเนินกิจกรรมการตลาดทั้งในประเทศและต่างประเทศ รวมทั้ง ให้การสนับสนุนศูนย์ประชุมฯ เป็นพื้นที่สำหรับการจัดงานและการจัดประชุมที่สำคัญๆ ของจังหวัดเชียงใหม่อย่างสม่ำเสมอ

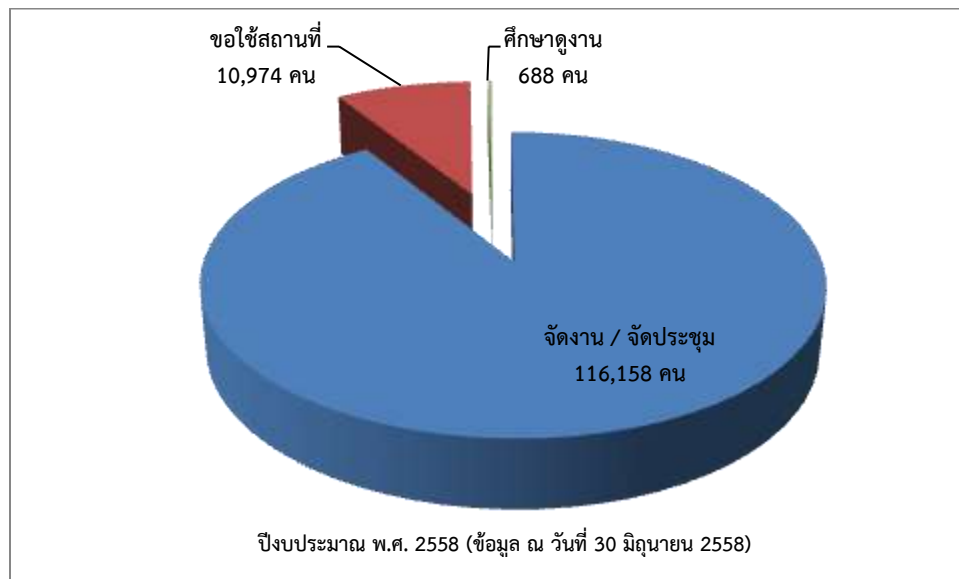
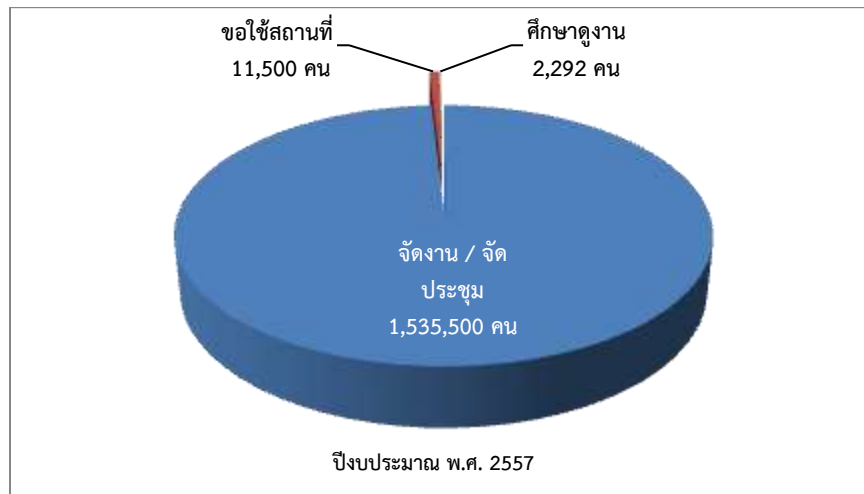
จำนวนผู้เข้าใช้บริการและรายได้ศูนย์ประชุมและแสดงสินค้านานาชาติเฉลิมพระเกียรติ ๗ รอบ พระชนมพรรษา ตั้งแต่ปีงบประมาณ พ.ศ. ๒๕๕๖ - ๒๕๕๘ สรุปดังนี้

| ปีงบประมาณ | จำนวนผู้เข้าใช้บริการ(คน) | | | รายได้ |
|------------|---------------------------|--------------|------------|---------------|
| | จัดงาน/จัดประชุม | ขอใช้สถานที่ | ศึกษาดูงาน | |
| พ.ศ. ๒๕๕๖ | ๓๗,๗๐๐ | - | ๑๗๙ | ๓,๒๔๒,๘๐๙.๐๐ |
| พ.ศ. ๒๕๕๗ | ๑,๕๓๕,๕๐๐ | ๑๑,๕๐๐ | ๒,๒๙๒ | ๑๙,๗๘๐,๕๐๕.๐๘ |
| พ.ศ. ๒๕๕๘ | ๑๑๖,๑๕๘ | ๑๐,๙๗๔ | ๖๘๘ | ๗,๓๘๑,๕๒๙.๗๐ |
| รวม | ๑,๖๘๙,๓๕๘ | ๒๒,๔๗๔ | ๓,๑๕๙ | ๓๐,๔๐๔,๘๔๓.๗๘ |

๑) จำนวนหน่วยงานที่เข้ามาใช้บริการศูนย์ประชุมและแสดงสินค้านานาชาติเฉลิมพระเกียรติ ๗ รอบ พระชนมพรรษา ปีงบประมาณ พ.ศ. ๒๕๕๖ - ๒๕๕๘ (ข้อมูล ณ วันที่ ๓๐ มิถุนายน ๒๕๕๘) ดังนี้

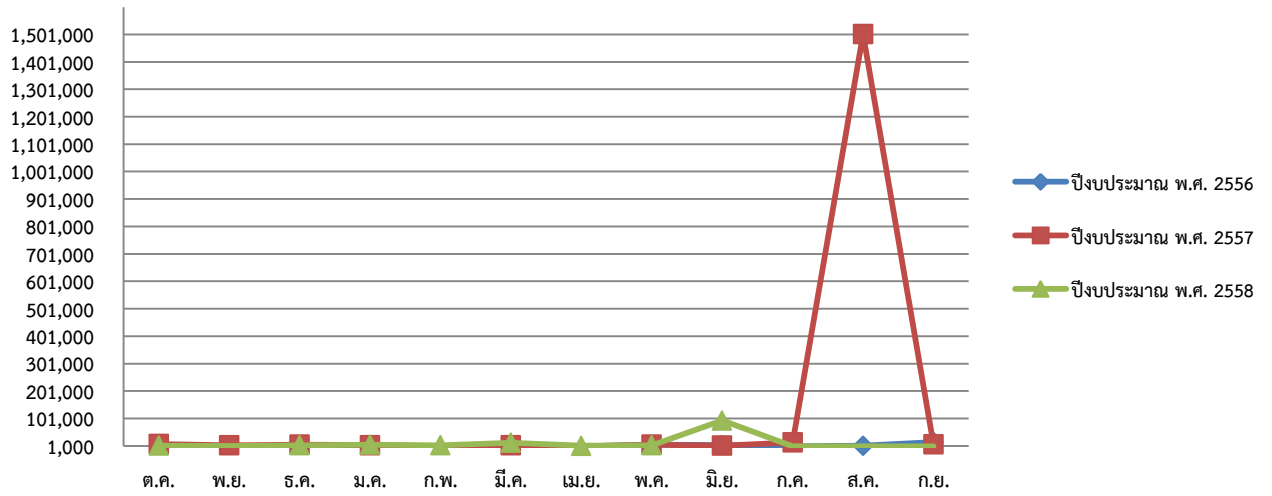
| ปีงบประมาณ | จำนวนหน่วยงานเข้ามาใช้บริการ (ราย) |
|------------|------------------------------------|
| พ.ศ. ๒๕๕๖ | ๑๔ |
| พ.ศ. ๒๕๕๗ | ๕๑ |
| พ.ศ. ๒๕๕๘ | ๔๒ |

๒) จำนวนผู้เข้าใช้บริการศูนย์ประชุมและแสดงสินค้านานาชาติเฉลิมพระเกียรติ ๗ รอบ พระชนมพรรษา ปีงบประมาณ พ.ศ. ๒๕๕๗ - ๒๕๕๘ (ข้อมูล ณ วันที่ ๓๐ มิถุนายน ๒๕๕๘) ดังนี้

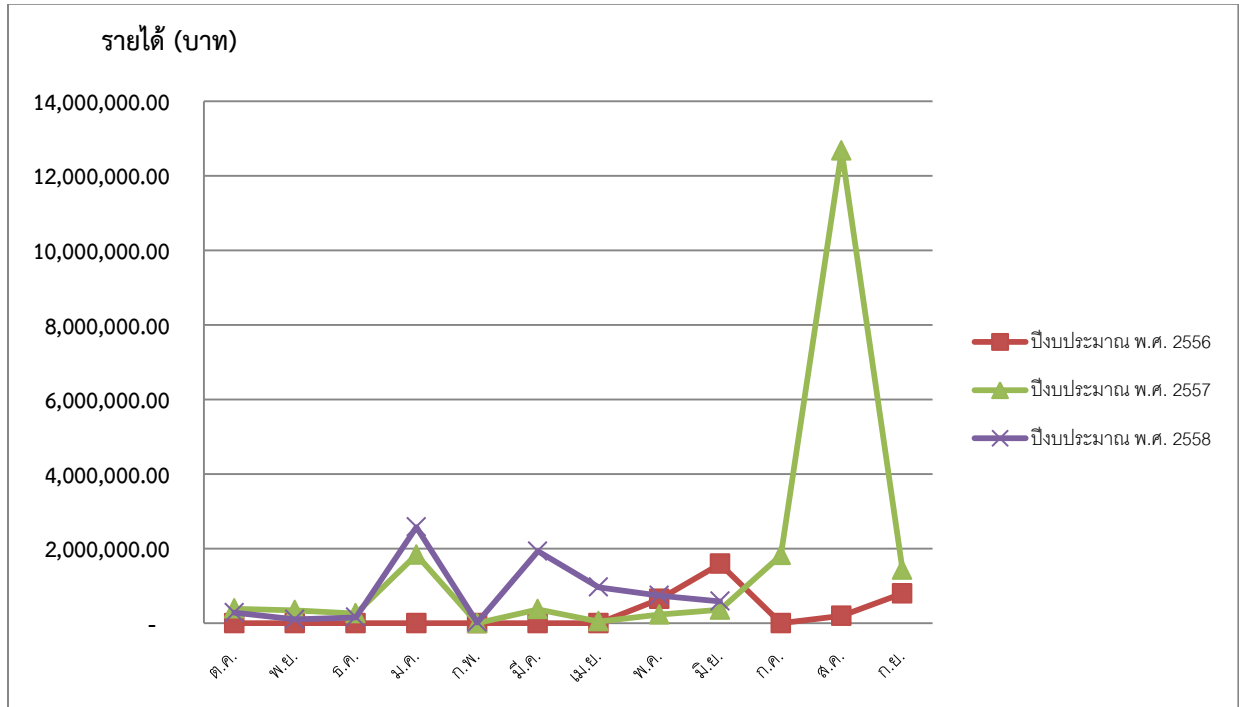


๓) จำนวนผู้เข้าใช้บริการศูนย์ประชุมและแสดงสินค้านานาชาติเฉลิมพระเกียรติ ๗ รอบ พระชนมพรรษา ปีงบประมาณ พ.ศ. ๒๕๕๖ – ๒๕๕๘ (ข้อมูล ณ วันที่ ๓๐ มิถุนายน ๒๕๕๘) ดังนี้

จำนวนผู้เข้าใช้บริการ (คน)



๔) รายได้ศูนย์ประชุมและแสดงสินค้านานาชาติเฉลิมพระเกียรติ ๗ รอบ พระชนมพรรษา ปีงบประมาณ พ.ศ. ๒๕๕๖ - ๒๕๕๘ (ข้อมูล ณ วันที่ ๓๐ มิถุนายน ๒๕๕๘) ดังนี้



๓. การดำเนินงานในภารกิจของสำนักงานพัฒนาพิงคนคร (องค์การมหาชน) ด้านอื่นๆ

๓.๑ การพัฒนาโครงข่ายคมนาคมเพื่อสนับสนุนการท่องเที่ยว

(๑) การศึกษาสำรวจและออกแบบกระเช้าลอยฟ้า (Cable Car) เชื่อมโยงเชียงใหม่ไนท์ซาฟารี-ดอยปุย-ดอยผาดำ

(๒) การศึกษาวิจัยความเหมาะสมและออกแบบรายละเอียดระบบขนส่งมวลชน เชียงใหม่ ลำพูน และลำปาง โดยมีวัตถุประสงค์ ดังนี้

- เพื่อออกแบบเบื้องต้น (preliminary Design) ระบบขนส่งมวลชนที่เหมาะสมกับเมืองเชียงใหม่ ลำพูน ลำปาง

- เพื่อศึกษาความเหมาะสมด้านวิศวกรรม เศรษฐศาสตร์ การเงิน ผลกระทบต่อชุมชนและสิ่งแวดล้อม ในการพัฒนาระบบขนส่งมวลชนเชียงใหม่

- เพื่อศึกษารูปแบบการลงทุนที่เป็นไปได้ รูปแบบการส่งมอบงานที่เหมาะสม ตลอดจนองค์กรและกฎหมายที่เกี่ยวข้องในการดำเนินงานระบบขนส่งมวลชนเมืองเชียงใหม่

- เพื่อทดลองปฏิบัติการเดินรถสองแถว เพื่อทำให้เกิดระบบรถประจำเส้นทางได้ในทางปฏิบัติ

๓.๒ การพัฒนาด้านการท่องเที่ยว

(๑) ดำเนินโครงการสัมมนาวิชาการร่วมกับประชาชาติธุรกิจ เรื่องการท่องเที่ยวภายใต้แนวคิด “สร้างธุรกิจท่องเที่ยว-บริการ ภาคเหนือ เชิดชูวิถีไทย เติบโตอย่างไรให้ยั่งยืน” จัดสัมมนาเมื่อวันที่ ๓ เมษายน ๒๕๕๘ ผู้เข้าร่วมประกอบด้วย หน่วยงานที่เกี่ยวข้อง ๘ จังหวัดภาคเหนือตอนบน ประกอบด้วย จังหวัดเชียงใหม่ เชียงราย ลำพูน ลำปาง แม่ฮ่องสอน พะเยา แพร่ และ น่าน

(๒) การศึกษาจัดทำแผนการตลาดเชิงลึกด้านการท่องเที่ยวสำหรับสำนักงานพัฒนาพิงคนคร (องค์การมหาชน) โดยมีวัตถุประสงค์ดังนี้

- เพื่อจัดทำแผนการตลาดเชิงลึกด้านการท่องเที่ยวสำหรับสำนักงานพัฒนาพิงคนคร (องค์การมหาชน) โดยแบ่งเป็นแผนการตลาดเชิงลึกด้านการท่องเที่ยวสำหรับจังหวัดเชียงใหม่ และแผนการตลาดเชิงลึกด้านการท่องเที่ยวสำหรับพื้นที่เชื่อมโยง

- เพื่อกำหนดแผนและเครื่องมือที่ควรใช้ในการวางแผนและการสื่อสารการตลาด

- เพื่อกำหนดแผนการติดตามและประเมินผลของแผนการทำงาน

- เพื่อเฝ้าระวังและกระตุ้นการมีส่วนร่วมของผู้มีส่วนได้ส่วนเสีย ให้ตระหนักและมีจิตสำนึกในการช่วยกันนำเสนอแหล่งท่องเที่ยวต่างๆ ในพื้นที่เชื่อมโยง ไปในทิศทางภาพลักษณ์เดียวกัน

(๓) ดำเนินการศึกษาและจัดทำแผนการพัฒนาด้านการท่องเที่ยวในเขตพื้นที่เชื่อมโยงหรือต่อเนื่องกับเขตพื้นที่จังหวัดเชียงใหม่ ๗ จังหวัด โดยมีวัตถุประสงค์ดังนี้

- เพื่อศึกษาและสำรวจแนวทางในการพัฒนาด้านการท่องเที่ยวในพื้นที่เชื่อมโยงหรือต่อเนื่องกับเขตพื้นที่จังหวัดเชียงใหม่ ๗ จังหวัด

- เพื่อจัดทำแผนการพัฒนาด้านการท่องเที่ยวในพื้นที่เชื่อมโยงหรือต่อเนื่องกับเขตพื้นที่จังหวัดเชียงใหม่ ๗ จังหวัด

- เพื่อสนับสนุนการดำเนินงานตามภารกิจของสำนักงานพัฒนาพิงคนคร (องค์การมหาชน) ในการเพิ่มพูนศักยภาพการเป็นแหล่งท่องเที่ยวกับทั้งเพื่อยกระดับคุณภาพชีวิตและความเป็นอยู่ของประชาชนในพื้นที่เชื่อมโยงหรือต่อเนื่องกับเขตพื้นที่จังหวัดเชียงใหม่

(๔) จัดทำโครงการส่งเสริมการพัฒนามาตรฐานการบริหารจัดการด้านการท่องเที่ยวในพื้นที่พิงคนคร ณ จังหวัดแม่ฮ่องสอน

๓.๓ การจัดทำแผนรองรับการบริหารงานสำนักงาน

(๑) จัดทำแผนพัฒนาบุคลากรของสำนักงานพัฒนาพิงคนคร (องค์การมหาชน) โดยมีขอบเขตการดำเนินงานดังนี้

- ทบทวนสมรรถนะหลัก (Core Competency) และสมรรถนะตามสายงาน (Functional Competency) ของแต่ละตำแหน่งตามโครงสร้างใหม่

- ประเมินช่องว่างความสามารถ (Competency Gap Assessment) ของผู้ปฏิบัติงานที่มีอยู่ในปัจจุบัน เปรียบเทียบกับ สมรรถนะหลัก (Core Competency) ที่กำหนด

- เสนอแผนพัฒนาบุคลากรรายบุคคล (Individual Development Plan - IDP) ของผู้ปฏิบัติงาน เพื่อเสริมสร้างสมรรถนะของผู้ปฏิบัติงานให้เป็นไปตามสมรรถนะหลัก (Core Competency) และสมรรถนะตามสายงาน (Functional Competency) ที่กำหนด

(๒) จัดทำแผนธุรกิจของสำนักงานพัฒนาพิงคนคร (องค์การมหาชน) ระยะเวลา ๕ ปี (ปีงบประมาณ พ.ศ. ๒๕๕๘-๒๕๖๒) โดยมีขอบเขตการดำเนินงานดังนี้

- ศึกษานโยบาย ยุทธศาสตร์ บทบาทหน้าที่ พันธกิจ ขอบเขตและอำนาจหน้าที่ของสำนักงานพัฒนาพิงคนครฯ รวมถึง นโยบายและแผนยุทธศาสตร์การท่องเที่ยวระดับประเทศ

- ศึกษารูปแบบธุรกิจที่เกี่ยวข้องกับสำนักงานพัฒนาพิงคนครฯ ประกอบด้วย ธุรกิจสวนสัตว์/สวนสนุก และ ธุรกิจจัดการประชุมและจัดแสดงสินค้านานาชาติ

- วิเคราะห์สภาพแวดล้อมภายในองค์กรและการดำเนินงานธุรกิจในข้อ ๒. เพื่อกำหนดแนวทางในการจัดทำแผนธุรกิจที่บูรณาการกันในทุกธุรกิจ

- กำหนดรูปแบบแผนธุรกิจ (Business Model)

- จัดทำแผนธุรกิจและแผนปฏิบัติการรวมถึงแนวทางการพัฒนาความร่วมมือกับผู้มีส่วนได้ส่วนเสียจากภาคส่วนต่างๆ ที่เกี่ยวข้อง

- นำเสนอแผนธุรกิจ สำนักงานพัฒนาฟิงคนคร (องค์การมหาชน)

(๓) จัดทำแผนแม่บทของสำนักงานพัฒนาฟิงคนคร (องค์การมหาชน) ระยะเวลา ๕ ปี (ปีงบประมาณ พ.ศ. ๒๕๕๘-๒๕๖๒) โดยมีขอบเขตการดำเนินงานดังนี้

- ศึกษาทบทวนนโยบายของรัฐบาล ยุทธศาสตร์และแผนการดำเนินงานด้านการท่องเที่ยวของประเทศไทย รวมถึง ศึกษา นโยบาย ยุทธศาสตร์ บทบาทหน้าที่ พันธกิจ ขอบเขตและอำนาจหน้าที่ของสำนักงานพัฒนาฟิงคนครฯ

- รวบรวมและวิเคราะห์ข้อมูล จากการสัมภาษณ์ หรือรับฟังความคิดเห็นของ Stakeholder ที่เกี่ยวข้องในจังหวัดเชียงใหม่และจังหวัดภาคเหนือตอนบน ๕ จังหวัด ตามแผนยุทธศาสตร์ของสำนักงานพัฒนาฟิงคนครฯ ได้แก่ จังหวัดเชียงราย จังหวัดพะเยา จังหวัดแม่ฮ่องสอน จังหวัดลำพูน และจังหวัดลำปาง

- จัดทำร่างแผนแม่บท ระยะเวลา ๕ ปี ประกอบด้วย กรอบแนวคิด วิสัยทัศน์ วัตถุประสงค์ เป้าหมาย ยุทธศาสตร์ และแนวทางการขับเคลื่อนยุทธศาสตร์ไปสู่การปฏิบัติที่เป็นรูปธรรม

- จัดประชุมวิพากษ์ร่างแผนแม่บทของสำนักงานพัฒนาฟิงคนคร (องค์การมหาชน)

- จัดทำแผนแม่บทของสำนักงานพัฒนาฟิงคนคร (องค์การมหาชน) ระยะเวลา ๕ ปี ฉบับสมบูรณ์

- นำเสนอแผนแม่บทสำนักงานพัฒนาฟิงคนคร (องค์การมหาชน)

(๔) จัดทำแผนพัฒนาธรรมาภิบาลของสำนักงานพัฒนาฟิงคนคร (องค์การมหาชน) โดยมีขอบเขตการดำเนินงานดังนี้

- ศึกษา รวบรวม หลักธรรมาภิบาลของหน่วยงานภาครัฐ

- ศึกษาการดำเนินงานตามหลักธรรมาภิบาลของสำนักงานฟิงคนครในปัจจุบัน

- วิเคราะห์ กำหนดวิธีการ ขั้นตอน การดำเนินงานของสำนักงานพัฒนาฟิงคนคร (องค์การมหาชน)ตามหลักธรรมาภิบาล

- จัดทำแผนธรรมาภิบาลของสำนักงานพัฒนาฟิงคนครฯ เพื่อนำไปสู่การปฏิบัติให้เป็นรูปธรรมในมิติต่างๆ ตามหลักธรรมาภิบาล