



แผนบริหารจัดการความเสี่ยง
ของสำนักงานพัฒนาพิงคนคร (องค์การมหาชน)
ประจำปีงบประมาณ พ.ศ. ๒๕๖๖

ฝ่ายวิชาการและแผนงาน สำนักบริหารงานกลาง
สำนักงานพัฒนาพิงคนคร (องค์การมหาชน)
พฤศจิกายน ๒๕๖๕

บทนำ

ด้วยกระทรวงการคลังได้กำหนดหลักเกณฑ์กระทรวงการคลังว่าด้วยมาตรฐานและหลักเกณฑ์ปฏิบัติการบริหารจัดการความเสี่ยงสำหรับหน่วยงานของรัฐ พ.ศ. ๒๕๖๒ และแนวทางการบริหารจัดการความเสี่ยงสำหรับหน่วยงานภาครัฐ เรื่องหลักการบริหารจัดการความเสี่ยงระดับองค์กร เพื่อให้หน่วยงานของรัฐใช้เป็นกรอบหรือแนวทางพื้นฐานในการกำหนดนโยบายการจัดทำแผนการบริหารจัดการความเสี่ยง และการติดตามประเมินผล รวมทั้งการรายงานผลเกี่ยวกับการบริหารจัดการความเสี่ยง อันจะทำให้เกิดความเชื่อมั่นอย่างสมเหตุสมผลต่อผู้ที่เกี่ยวข้องทุกฝ่าย และการบริหารงานของหน่วยงานของรัฐสามารถบรรลุตามวัตถุประสงค์ที่กำหนดไว้อย่างมีประสิทธิภาพ

สำนักงานพัฒนาพิงคนคร (องค์การมหาชน) จึงได้จัดทำแผนบริหารจัดการความเสี่ยง ประจำปีงบประมาณ พ.ศ. ๒๕๖๖ เพื่อเป็นขั้นตอนการดำเนินงานขององค์กรและสอดคล้องตามมาตรฐานและหลักเกณฑ์ปฏิบัติการบริหารจัดการความเสี่ยงสำหรับหน่วยงานของรัฐ พ.ศ. ๒๕๖๒ และแนวทางการบริหารจัดการความเสี่ยงสำหรับหน่วยงานภาครัฐต่อไป

ฝ่ายวิชาการและแผนงาน สำนักบริหารงานกลาง
พฤศจิกายน ๒๕๖๕

สารบัญ

เรื่อง	หน้า
● ความเป็นมาของสำนักงานพัฒนาพิงคนคร (องค์การมหาชน)	๑
● โครงสร้างของสำนักงานพัฒนาพิงคนคร (องค์การมหาชน)	๔
● การบริหารจัดการความเสี่ยง	
๑. วัตถุประสงค์	๗
๒. ระยะเวลาการดำเนินงาน	๗
๓. คำนิยาม	๗
๔. กระบวนการบริหารจัดการความเสี่ยง	
๔.๑ การวิเคราะห์องค์กร	๘
๔.๒ การกำหนดนโยบายการบริหารความเสี่ยง	๑๓
๔.๓ ประเภทความเสี่ยง (Risk Categories)	๑๕
๔.๔ การระบุความเสี่ยง	๑๖
๔.๕ การประเมินความเสี่ยง	๑๗
๔.๕.๑ ระดับความเสี่ยง (Degree of Risk)	๑๘
๔.๕.๒ เกณฑ์การประเมิน	๑๙
๔.๕.๓ แผนผังความเสี่ยงองค์กร (Risk Profile)	๒๐
๔.๖ การตอบสนองความเสี่ยง	๒๑
๔.๗ การติดตามและทบทวน	๒๑
๔.๗ การสื่อสารและการรายงาน	๒๑
● แผนบริหารจัดการความเสี่ยงของสำนักงานพัฒนาพิงคนคร (องค์การมหาชน) ประจำปีงบประมาณ พ.ศ. ๒๕๖๖	๒๒

ความเป็นมาของสำนักงานพัฒนาพิงคนคร (องค์การมหาชน)

สำนักงานพัฒนาพิงคนคร (องค์การมหาชน) : สพค. จัดตั้งขึ้นตามพระราชกฤษฎีกาจัดตั้งสำนักงานพัฒนาพิงคนคร (องค์การมหาชน) พ.ศ. ๒๕๕๖ ซึ่งประกาศในราชกิจจานุเบกษา เล่ม ๑๓๐ ตอนที่ ๑๕ ก เมื่อวันที่ ๑๑ กุมภาพันธ์ ๒๕๕๖ โดยมีจุดมุ่งหมายในการพัฒนาพื้นที่จังหวัดเชียงใหม่และพื้นที่ที่เชื่อมโยงหรือต่อเนื่องกับเขตพื้นที่จังหวัดเชียงใหม่ เพื่อเพิ่มพูนศักยภาพการเป็นแหล่งท่องเที่ยวเกี่ยวกับทั้งเพื่อยกระดับคุณภาพชีวิตและความเป็นอยู่ของประชาชนในพื้นที่ดังกล่าว โดยมีการควมรวมและโอนกิจการโครงการเชียงใหม่ไนท์ซาฟารี จากองค์การบริหารการพัฒนาพื้นที่พิเศษเพื่อการท่องเที่ยวอย่างยั่งยืน (องค์การมหาชน) และศูนย์ประชุมและแสดงสินค้านานาชาติ จังหวัดเชียงใหม่ จากสำนักปลัดกระทรวงการท่องเที่ยวและกีฬา มาอยู่ภายใต้การบริหารของ สพค. โดยมีวัตถุประสงค์การจัดตั้ง ดังนี้

(๑) วางแผน พัฒนา และบริหารจัดการแหล่งท่องเที่ยว ที่พัก ศูนย์ประชุม และกิจการที่ต่อเนื่องเพื่อการพัฒนาพิงคนคร

(๒) พัฒนาระบบการคมนาคม การขนส่ง และการสาธารณูปโภคเพื่อส่งเสริมภารกิจตาม (๑)

(๓) ประสานงานและสนับสนุนหน่วยงานภาครัฐ องค์กรปกครองส่วนท้องถิ่นและภาคเอกชนที่เกี่ยวข้องในการพัฒนาพิงคนคร

(๔) อนุรักษ์และส่งเสริมศิลปะ จารีตประเพณี ภูมิปัญญาท้องถิ่น และวัฒนธรรมอันดีงามของท้องถิ่นในพื้นที่การพัฒนาพิงคนคร

(๕) ส่งเสริมให้เกิดการจ้างงานและยกระดับคุณภาพชีวิตและความเป็นอยู่ของประชาชนในพื้นที่การพัฒนาพิงคนคร โดยคำนึงถึงการมีส่วนร่วมของประชาชนและชุมชน

คณะรัฐมนตรีมีมติเมื่อวันที่ ๒๑ พฤษภาคม ๒๕๕๖ อนุมัติโอนบรรดาอำนาจหน้าที่กิจการ ทรัพย์สิน สิทธิ หนี้ และงบประมาณขององค์การบริหารการพัฒนาพื้นที่พิเศษเพื่อการท่องเที่ยวอย่างยั่งยืน (องค์การมหาชน) (อพท.) เฉพาะในส่วนของสำนักงานพื้นที่พิเศษเชียงใหม่ไนท์ซาฟารีให้กับสำนักงานพัฒนาพิงคนคร (องค์การมหาชน) (สปค.) และมีมติเมื่อวันที่ ๘ ตุลาคม ๒๕๕๖ อนุมัติโอนบรรดาอำนาจหน้าที่ กิจการ ทรัพย์สิน สิทธิ หนี้ และงบประมาณของสำนักงานปลัดกระทรวง กระทรวงการท่องเที่ยวและกีฬา ในส่วนของศูนย์ประชุมและแสดงสินค้านานาชาติ เฉลิมพระเกียรติ ๗ รอบ พระชนมพรรษา ไปเป็นของสำนักงานพัฒนาพิงคนคร (องค์การมหาชน) ตามความในมาตรา ๔๐ แห่งพระราชกฤษฎีกาจัดตั้งสำนักงานพัฒนาพิงคนคร (องค์การมหาชน) พ.ศ. ๒๕๕๖

คณะรัฐมนตรีมีมติเมื่อวันที่ ๒๐ มิถุนายน ๒๕๖๐ ให้สำนักงานพัฒนาพิงคนคร (องค์การมหาชน) (สปค.) และหน่วยงานภายในปรับเปลี่ยนสถานภาพ บทบาท ภารกิจ ให้สอดคล้องกับนโยบายรัฐบาล และเพิ่มประสิทธิภาพในการปฏิบัติงาน โดยให้โอนบรรดากิจการ ทรัพย์สิน สิทธิ หนี้ และงบประมาณของสำนักงานเชียงใหม่ไนท์ซาฟารีของกระทรวงทรัพยากรธรรมชาติและสิ่งแวดล้อม (องค์การสวนสัตว์) และศูนย์ประชุมและแสดงสินค้านานาชาติเฉลิมพระเกียรติ ๗ รอบพระชนมพรรษาไปเป็นของกระทรวงการคลัง (กรมธนารักษ์) และคณะรัฐมนตรีในคราวประชุมเมื่อวันที่ ๑๐ เมษายน ๒๕๖๑ ได้มีมติเห็นชอบให้กำหนดวันสิ้นสุดความรับผิดชอบการดำเนินงานของ สปค. ในส่วนของศูนย์ประชุมและแสดงสินค้านานาชาติฯ เป็นวันที่ ๓๐ กันยายน ๒๕๖๑ และให้กรมธนารักษ์รับผิดชอบศูนย์ประชุมและแสดงสินค้านานาชาติฯ ตั้งแต่วันที่ ๑ ตุลาคม ๒๕๖๑ พร้อมทั้งเห็นชอบอัตราค่าตอบแทนการเลิกจ้างและเงินช่วยเหลือเยียวยาแก่เจ้าหน้าที่ของ สปค. ที่ปฏิบัติงานในส่วนที่เกี่ยวข้องกับศูนย์ประชุมและแสดงสินค้านานาชาติฯ

คณะรัฐมนตรีมีมติเมื่อวันที่ ๒๘ พฤษภาคม ๒๕๖๑ เห็นชอบการขอทบทวนมติคณะรัฐมนตรีเมื่อวันที่ ๑๔ พฤษภาคม ๒๕๕๖ ซึ่งจัดให้ สพค. เป็นองค์การมหาชนกลุ่มที่ ๑ พัฒนาและดำเนินการตามนโยบายสำคัญของรัฐเฉพาะด้าน เปลี่ยนแปลงเป็นองค์การมหาชนกลุ่มที่ ๒ บริการที่ใช้เทคนิควิชาการด้านหรือสหวิทยาการ เพื่อให้สอดคล้องกับภารกิจของ สพค. ที่เปลี่ยนแปลงไปตามนโยบายรัฐบาล และให้มีผลใช้บังคับกับผู้ดำรงตำแหน่งประธานกรรมการ กรรมการ ที่ปรึกษา และอนุกรรมการ และผู้อำนวยการ สพค. คนถัดไป ตามความเห็นของคณะกรรมการพัฒนาและส่งเสริมองค์การมหาชน (กพม.)

พระราชกฤษฎีกายุบเลิกสำนักงานพัฒนาพิงคนคร (องค์การมหาชน) พ.ศ. ๒๕๖๒ ให้ไว้ ณ วันที่ ๑๔ เมษายน ๒๕๖๒ โดยให้ยุบเลิกสำนักงานพัฒนาพิงคนคร (องค์การมหาชน) แต่ให้สภาพนิติบุคคลของสำนักงานพัฒนาพิงคนครฯ ยังคงดำรงอยู่ตราบเท่าเวลาที่จำเป็นเพื่อประโยชน์ในการดำเนินการตามพระราชกฤษฎีกานี้ และให้โอนศูนย์ประชุมและแสดงสินค้านานาชาติเฉลิมพระเกียรติ ๗ รอบ พระชนมพรรษา ซึ่งเป็นของสำนักงานพัฒนาพิงคนครฯ และบรรดาอำนาจหน้าที่ กิจการ ทรัพย์สิน สิทธิ หนี้ งบประมาณ และรายได้ส่วนของศูนย์ประชุมและแสดงสินค้านานาชาติดังกล่าว ตามบัญชีรายการทรัพย์สินที่คณะกรรมการบริหารการพัฒนาพิงคนครและกรมธนารักษ์ กระทรวงการคลังร่วมกันจัดทำขึ้นไปเป็นของกรมธนารักษ์ กระทรวงการคลัง ทั้งนี้ ให้โอนสำนักงานเชียงใหม่ไนท์ซาฟารีซึ่งเป็นของสำนักงานพัฒนาพิงคนครฯ และบรรดาอำนาจหน้าที่ กิจการ ทรัพย์สิน สิทธิ หนี้ งบประมาณ และรายได้ของสำนักงานพัฒนาพิงคนครฯ ในส่วนของสำนักงานเชียงใหม่ไนท์ซาฟารีไปเป็นขององค์การสวนสัตว์ กระทรวงทรัพยากรธรรมชาติและสิ่งแวดล้อม ภายในระยะเวลาที่คณะรัฐมนตรีกำหนด และให้เจ้าหน้าที่ของสำนักงานพัฒนาพิงคนครฯ ซึ่งปฏิบัติงานในส่วนที่เกี่ยวข้องกับสำนักงานเชียงใหม่ไนท์ซาฟารี พ้นจากการเป็นเจ้าหน้าที่ของสำนักงานพัฒนาพิงคนคร (องค์การมหาชน) เพราะเลิกหรือยุบตำแหน่ง และได้รับค่าตอบแทนการเลิกจ้างและเงินช่วยเหลือเยียวยาตามที่คณะรัฐมนตรีกำหนด ในระหว่างที่ยังดำเนินการไม่แล้วเสร็จ ให้สำนักงานพัฒนาพิงคนครฯ มีอำนาจบริหารจัดการสำนักงานเชียงใหม่ไนท์ซาฟารีและกิจการที่ต่อเนื่องจนกว่าการดำเนินการจะแล้วเสร็จ

สำนักงานพัฒนาพิงคนครฯ ได้โอนศูนย์ประชุมและแสดงสินค้านานาชาติฯ ให้กับกรมธนารักษ์แล้ว เมื่อวันที่ ๗ สิงหาคม ๒๕๖๓ สำหรับสำนักงานเชียงใหม่ไนท์ซาฟารี ยังไม่มีการดำเนินการโอนย้าย สำนักงานพัฒนาพิงคนครฯ จึงยังมีอำนาจบริหารจัดการสำนักงานเชียงใหม่ไนท์ซาฟารี และกิจการที่ต่อเนื่อง จนกว่าการดำเนินการโอนย้ายแล้วเสร็จ ซึ่งเป็นไปตามมาตรา ๕ วรรคสอง ของพระราชกฤษฎีกายุบเลิกสำนักงานพัฒนาพิงคนคร (องค์การมหาชน) พ.ศ. ๒๕๖๒

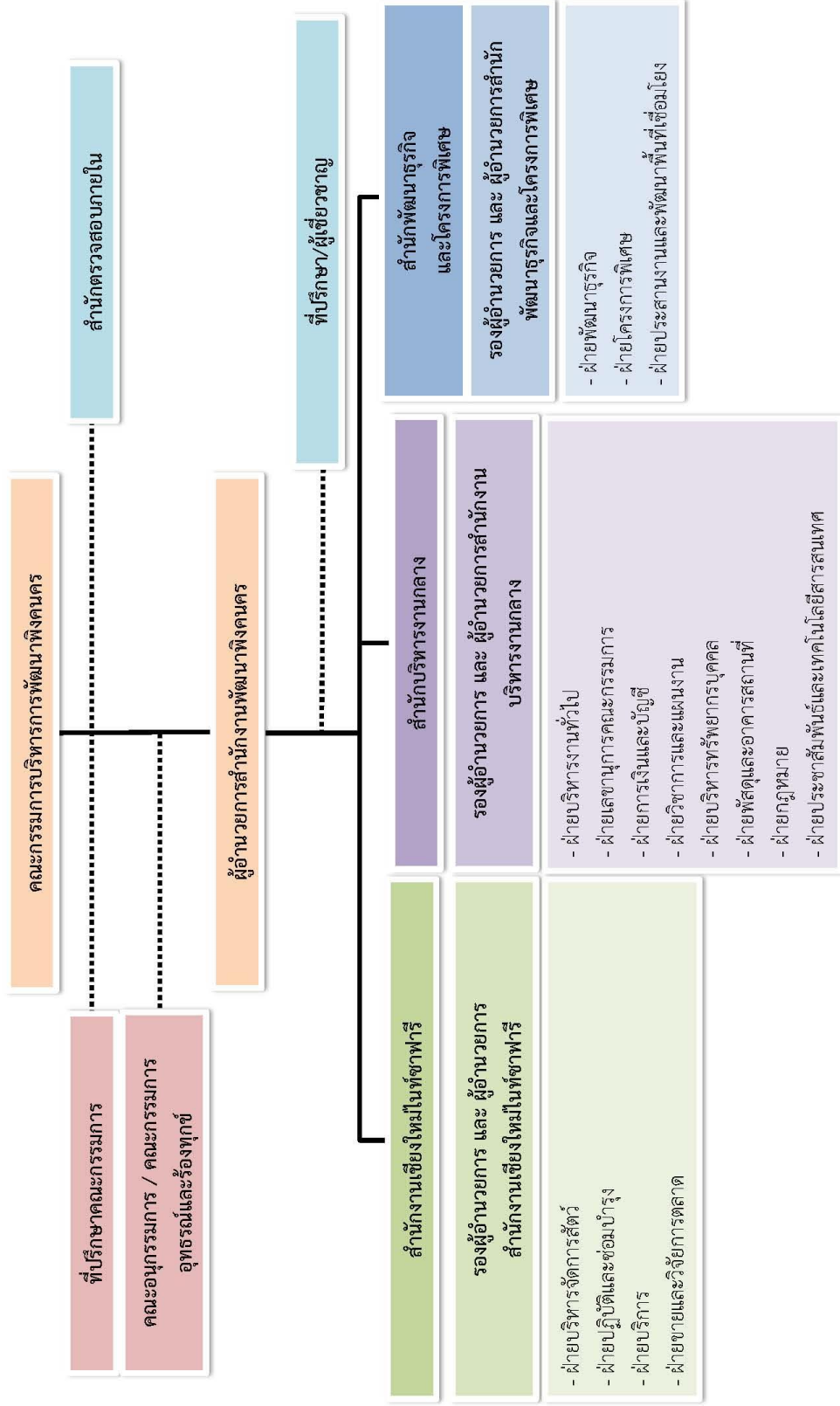
ในคราวประชุมคณะรัฐมนตรีเมื่อวันที่ ๒๓ สิงหาคม ๒๕๖๕ รัฐมนตรีประจำสำนักนายกรัฐมนตรี (นายอนุชา นาคาศัย) เสนอว่าได้ประชุมหารือเรื่องการดำเนินการโอนสำนักงานเชียงใหม่ไนท์ซาฟารีไปเป็นขององค์การสวนสัตว์ กระทรวงทรัพยากรธรรมชาติและสิ่งแวดล้อม ร่วมกับผู้แทนกระทรวงทรัพยากรธรรมชาติและสิ่งแวดล้อม สำนักงานพัฒนาพิงคนคร (องค์การมหาชน) และสำนักงาน ก.พ.ร. แล้วเห็นว่าปัจจุบันบริบทและสถานการณ์ต่างๆ ได้เปลี่ยนแปลงไปจากเดิมที่คณะรัฐมนตรีได้มีมติเมื่อวันที่ ๒๐ มิถุนายน ๒๕๖๐ ประกอบกับรูปแบบและวัตถุประสงค์ การจัดตั้งองค์การมหาชนและการบริหารจัดการองค์การของสำนักงานเชียงใหม่ไนท์ซาฟารีและองค์การสวนสัตว์มีความแตกต่างกัน ซึ่งอาจมีผลกระทบต่อการทำงานของหน่วยงานและการดำเนินการในอนาคต จึงเห็นควรให้มีการทบทวนการโอนสำนักงานเชียงใหม่ไนท์ซาฟารีไปเป็นขององค์การสวนสัตว์ และพิจารณาจัดตั้งองค์การบริหารไนท์ซาฟารี (องค์การมหาชน) ต่อไป ซึ่งคณะรัฐมนตรีพิจารณาแล้วลงมติว่า

๑. เห็นชอบให้ทบทวนการโอนสำนักงานเชียงใหม่ไนท์ซาฟารีไปเป็นขององค์การสวนสัตว์ตามมติคณะรัฐมนตรีเมื่อวันที่ ๒๐ มิถุนายน ๒๕๖๐ (เรื่องรายงานการประเมินผลองค์การมหาชนตามข้อสั่งการ

นายกรัฐมนตรีเมื่อวันที่ ๖ มกราคม ๒๕๕๘ เรื่องการทบทวนความจำเป็นในการมีอยู่ขององค์การมหาชน) และให้พิจารณาการจัดตั้งองค์การบริหารไนท์ซาฟารี (องค์การมหาชน) ต่อไป ตามที่รัฐมนตรีประจำสำนักนายกรัฐมนตรี (นายอนุชา นาคาศัย) เสนอ

๒. ให้คณะกรรมการพัฒนาและส่งเสริมองค์การมหาชนและหน่วยงานที่เกี่ยวข้องรับความเห็นของสำนักงานสภาพัฒนาการเศรษฐกิจและสังคมแห่งชาติและสำนักงาน ก.พ.ร. ไปพิจารณาดำเนินการในส่วนที่เกี่ยวข้อง

โครงสร้างของสำนักงานพัฒนาพิงคนคร (องค์การมหาชน)



หมายเหตุ : 1. โครงสร้างและอัตรากำลังเป็นไปตามข้อบังคับสำนักงานพัฒนาพิงคนคร (องค์การมหาชน) ว่าด้วยการจัดแบ่งส่วนงานและขอบเขตหน้าที่ พ.ศ. 2558 ลงวันที่ 11 มีนาคม 2558
 2. คณะกรรมการบริหารการพัฒนาพิงคนคร มีมติในคราวประชุมครั้งที่ 3/2564 เมื่อวันที่ 25 มีนาคม 2564 เห็นชอบให้ยุบเลิกโครงสร้างสำนักงานพัฒนาธุรกิจและโครงการพิเศษ

ภารกิจหลักตามโครงสร้างของสำนักงานพัฒนาพิงคนคร (องค์การมหาชน)

ภายหลังมีพระราชกฤษฎีกายกเลิกสำนักงานพัฒนาพิงคนคร (องค์การมหาชน) พ.ศ. ๒๕๖๒ คงเหลือภารกิจ ดังนี้

(๑) สำนักงานเชียงใหม่ไนท์ซาฟารี

มีหน้าที่ความรับผิดชอบ เกี่ยวกับการดำเนินกิจการทั้งปวงของเชียงใหม่ไนท์ซาฟารีและในส่วนที่เกี่ยวข้อง การให้บริการสวนสัตว์และสวนสนุก การดูแลและการฝึกสัตว์ การให้บริการบ้านพัก จัดเลี้ยง การค้าภายใน กิจกรรมการตลาด การพัฒนาสินค้าและการให้บริการ การดูแล ปรับปรุงและการดูแลรักษาอาคารสถานที่และพื้นที่ในความรับผิดชอบ รวมทั้ง การดำเนินการด้านมวลชนสัมพันธ์และดำเนินงานอื่นๆตามที่คณะกรรมการมอบหมาย ประกอบด้วย

- ฝ่ายบริการ มีหน้าที่รับผิดชอบ ควบคุม ดูแล พัฒนา งานบัตรเข้าชม งานอำนวยความสะดวกแก่นักท่องเที่ยว งานให้ความรู้สาระ และความบันเทิงแก่นักท่องเที่ยว ในกิจกรรมชมสัตว์ กิจกรรมสวนสนุก กิจกรรมอื่นๆ รวมทั้งการให้บริการบ้านพัก จัดเลี้ยงและการค้าภายใน ประกอบด้วย กลุ่มงานอำนวยความสะดวกแก่นักท่องเที่ยว กลุ่มงานบ้านพักจัดเลี้ยงและการค้าภายใน

- ฝ่ายบริหารจัดการสัตว์ มีหน้าที่รับผิดชอบในการรักษาสัตว์ อนุรักษ์ วิจัยและพัฒนาพันธุ์สัตว์ การเลี้ยง การดูแลรักษาสุขภาพสัตว์ การฝึกสัตว์เพื่อนำออกแสดง ประกอบด้วยกลุ่มงานสัตว์แพทย์ อนุรักษ์และวิจัย กลุ่มงานบริหารสวัสดิภาพสัตว์

- ฝ่ายปฏิบัติการและซ่อมบำรุง มีหน้าที่ความรับผิดชอบในการก่อสร้าง ติดตั้ง ดูแลรักษาและซ่อมบำรุงอาคาร ยานพาหนะ อุปกรณ์ทุกระบบ การดูแลจัดแต่งภูมิทัศน์ การจัดการสิ่งแวดล้อม การรักษาความปลอดภัย การจราจร และการสื่อสาร ของสำนักงานเชียงใหม่ไนท์ซาฟารี ประกอบด้วย กลุ่มงานโยธาและซ่อมบำรุง กลุ่มงานภูมิทัศน์และจัดการสิ่งแวดล้อม กลุ่มงานรักษาความปลอดภัย ความสะอาด และจราจร

- ฝ่ายการตลาด มีหน้าที่รับผิดชอบในการรับจอง การจัดกิจกรรมส่งเสริมการตลาด การพัฒนาสินค้าและผลิตภัณฑ์ ประกอบด้วย งานบริหารงานขายและรับจอง งานแผนและวิจัยการตลาด และงานพัฒนาสินค้าและบริการ

(๒) สำนักบริหารงานกลาง

เกี่ยวกับการบริหารงานทั่วไปของสำนักงานและการสนับสนุนการดำเนินงานของคณะกรรมการ ผู้อำนวยการ และหน่วยงานภายในกำกับสำนักงานพัฒนาพิงคนคร หน่วยตรวจสอบภายใน การบริหารทรัพยากรสำนักงาน การประชาสัมพันธ์ การผลิตสื่อต่างๆ รวมทั้งการประสานงานกับส่วนราชการ องค์กรปกครองส่วนท้องถิ่น ภาคเอกชน และหน่วยงานอื่น ตลอดจนการกำหนดยุทธศาสตร์ขององค์กร การบริหารความเสี่ยงและการควบคุมภายในของสำนักงานเพื่อให้บรรลุตามภารกิจและวัตถุประสงค์ของสำนักงานพัฒนาพิงคนคร ประกอบด้วย

- ฝ่ายบริหารงานทั่วไป มีหน้าที่รับผิดชอบ งานด้านเอกสาร งานทะเบียนรับ – ส่ง หนังสือ งานจัดเก็บเอกสาร งานพิมพ์หนังสือ การประสานงานทั้งภายในภายนอกองค์กร งานควบคุมดูแล ยานพาหนะ ประกอบด้วย งานเลขานุการ งานธุรการ งานควบคุมยานพาหนะ

- ฝ่ายเลขานุการคณะกรรมการ มีหน้าที่รับผิดชอบ กลั่นกรองและประสานการนำเรื่องเสนอคณะกรรมการ อนุกรรมการ จัดเตรียม นัดหมาย อำนวยความสะดวก ในการดำเนินงานประชุมของ

คณะกรรมการ จัดทำรายงานการประชุมของคณะกรรมการ และการกำกับดูแลการประชุมอนุกรรมการ การติดตามผลการดำเนินงานตามมติ หรือข้อสั่งการของคณะกรรมการ และอนุกรรมการ ประกอบด้วย งานเลขานุการคณะกรรมการ งานธุรการ งานประชุมคณะกรรมการ

- ฝ่ายการเงินและบัญชี มีหน้าที่รับผิดชอบในการบริหารจัดการ กำกับดูแล ควบคุม ตรวจสอบการปฏิบัติงานในส่วนงานการเงิน และงานบัญชี ให้ถูกต้องตามระเบียบ ข้อบังคับที่เกี่ยวข้อง และจัดทำเอกสารการรับเงิน การจ่ายเงิน และการวิเคราะห์ การเงิน จัดทำกระแสเงินสด ตามรายการใช้จ่ายเงินให้เป็นไปตามระเบียบ ข้อบังคับของสำนักงานพัฒนาฟิสิกส์ ทิศทางการใช้จ่ายเงินให้เป็นไปตามแผน บันทึกบัญชีของสำนักงานพัฒนาฟิสิกส์ ให้ถูกต้องและเป็นไปตามหลักสากล ประกอบด้วยงานการเงิน งานบัญชี

- ฝ่ายวิชาการและแผนงาน มีหน้าที่รับผิดชอบในการบริหารจัดการ กำกับ ทบทวน ดูแล ถ่ายทอดงานยุทธศาสตร์ การรวบรวมข้อมูลในการจัดทำงบประมาณ แผนงาน แผนการใช้จ่ายเงิน และประเมินผลการจัดทำและติดตามผลการใช้จ่ายเงินให้เป็นไปตามแผน รายงานผลการปฏิบัติงานตามคำรับรอง การปฏิบัติราชการประจำปี การจัดทำแผนและรายงานการบริหารความเสี่ยง ควบคุมภายใน การจัดทำ รายงานประจำปีของสำนักงานพัฒนาฟิสิกส์ ให้เป็นไปอย่างถูกต้อง มีประสิทธิภาพ ประกอบด้วย งานวิเคราะห์นโยบายและแผน งานจัดทำงบประมาณ งานวิจัย ติดตามและประเมินผล งานควบคุมภายใน และบริหารความเสี่ยง

- ฝ่ายบริหารทรัพยากรบุคคล มีหน้าที่รับผิดชอบในการบริหาร จัดการ กำกับดูแล ติดตามและประเมินผล การดำเนินงานด้านการบริหารทรัพยากรบุคคล การสรรหาและบรรจุแต่งตั้ง โยกย้าย พัฒนาบุคลากรของสำนักงาน จัดฝึกอบรม การเสริมสร้างวินัย ปลูกฝังสร้างค่านิยมขององค์กร การพัฒนาระบบคุณธรรม จริยธรรม พัฒนาคุณภาพชีวิตบุคลากร การดำเนินการด้านสิทธิ สวัสดิการและผลประโยชน์ของผู้ปฏิบัติงานตามข้อบังคับ ระเบียบ และประกาศของสำนักงานที่เกี่ยวข้อง ประกอบด้วย งานบริหารทรัพยากรบุคคล งานพัฒนาทรัพยากรบุคคล

- ฝ่ายพัสดุและอาคารสถานที่ มีหน้าที่รับผิดชอบในการบริหาร จัดการ กำกับดูแล และวางแผนงานจัดซื้อ จัดจ้าง ให้เป็นไปตามระเบียบและข้อบังคับของสำนักงาน มติคณะรัฐมนตรี และหนังสือสั่งการหรือระเบียบอื่นๆ ที่เกี่ยวข้อง พร้อมทั้งบริหารสัญญา ควบคุมดูแล จำหน่ายวัสดุและครุภัณฑ์ บริหารจัดการและควบคุมดูแลด้านอาคารสถานที่ การบำรุงรักษาทรัพย์สินและการใช้ประโยชน์ทรัพย์สินให้เกิดความคุ้มค่า ประกอบด้วยงานจัดซื้อจัดจ้าง งานทะเบียนคุมพัสดุและทรัพย์สิน งานบริหารสัญญา งานควบคุมอาคารและสถานที่

- ฝ่ายประชาสัมพันธ์และเทคโนโลยีสารสนเทศ มีหน้าที่รับผิดชอบในการกำหนดทิศทางในการประชาสัมพันธ์ การสร้างภาพลักษณ์องค์กร งานตอบแทนสังคม (CSR) พัฒนาระบบเทคโนโลยีสารสนเทศ จัดทำฐานข้อมูลของสำนักงานพัฒนาฟิสิกส์ ทุกด้าน พัฒนาเว็บไซต์ และสื่อประชาสัมพันธ์ของสำนักงานพัฒนาฟิสิกส์ ประกอบด้วยงานประชาสัมพันธ์และสร้างภาพลักษณ์องค์กร งานวางแผนและพัฒนาระบบเทคโนโลยีสารสนเทศ

- ฝ่ายกฎหมาย มีหน้าที่รับผิดชอบในการตรวจสอบและสนับสนุนให้การดำเนินงานของสำนักงานพัฒนาฟิสิกส์ให้ถูกต้องตามกฎหมาย ระเบียบ ข้อบังคับและกฎหมาย กำกับดูแล ตรวจสอบร่างสัญญา และข้อตกลง ต่างๆ การเสนอปรับปรุงระเบียบ ข้อบังคับ หลักเกณฑ์และประกาศของสำนักงาน ดำเนินการเกี่ยวกับงานนิติกรรมและสัญญา งานเกี่ยวกับความผิดทางคดีแพ่ง คดีอาญา งานคดีปกครอง และงานคดีอื่นๆ ที่อยู่ในหน้าที่ความรับผิดชอบของสำนักงาน รวมทั้งให้คำปรึกษา วินิจฉัย และตีความข้อกฎหมาย ประกอบด้วย งานกฎหมาย งานวินัย อุทธรณ์และร้องทุกข์

การบริหารจัดการความเสี่ยง

๑. วัตถุประสงค์

๑.๑ เพื่อใช้เป็นกรอบดำเนินงานในการบริหารความเสี่ยงของสำนักงานพัฒนาพิงคนคร (องค์การมหาชน)

๑.๒ เพื่อให้บุคลากรของสำนักงานเข้าใจและรับทราบถึงขั้นตอนและแนวทางการจัดทำแผนบริหารจัดการความเสี่ยงขององค์กรและสามารถนำไปใช้ได้อย่างมีประสิทธิภาพ

๒. ระยะเวลาการดำเนินงาน

รายละเอียด	ปีงบประมาณ														
	พ.ศ. ๒๕๖๕			พ.ศ. ๒๕๖๖									พ.ศ. ๒๕๖๖		
	ต.ค.	พ.ย.	ธ.ค.	ม.ค.	ก.พ.	มี.ค.	เม.ย.	พ.ค.	มิ.ย.	ก.ค.	ส.ค.	ก.ย.	ต.ค.	พ.ย.	ธ.ค.
๑. จัดทำแผนบริหารจัดการความเสี่ยง ประจำปีงบประมาณ พ.ศ. ๒๕๖๕		✓													
๒. ประชุมแผนบริหารจัดการความเสี่ยง ประจำปีงบประมาณ พ.ศ. ๒๕๖๕		✓													
๓. เสนอแผนบริหารจัดการความเสี่ยงแก่คณะอนุกรรมการด้านบริหาร		✓													
๔. เสนอแผนบริหารจัดการความเสี่ยงแก่คณะกรรมการบริหารการพัฒนาพิงคนคร		✓													
๕. ดำเนินการแผนบริหารจัดการความเสี่ยงและดำเนินการติดตามผลการบริหารความเสี่ยง			✓	✓	✓	✓	✓	✓	✓	✓	✓				
๕. รายงานผลการบริหารความเสี่ยง						✓						✓			

๓. คำนิยาม

ความเสี่ยง คือ ความเป็นไปได้ของเหตุการณ์ที่อาจเกิดขึ้นและเป็นอุปสรรคต่อการบรรลุวัตถุประสงค์ของหน่วยงาน

ปัจจัยเสี่ยง คือ ต้นเหตุหรือสาเหตุที่มาของความเสี่ยงที่ทำให้ไม่บรรลุวัตถุประสงค์ที่กำหนดไว้ โดยระบุว่าเหตุการณ์เกิดที่ไหน เมื่อไหร่และอย่างไร ทั้งนี้สาเหตุของความเสี่ยงควรเป็นสาเหตุที่แท้จริงเพื่อที่สามารถวิเคราะห์และกำหนดมาตรการลดความเสี่ยงได้อย่างถูกต้อง

การประเมินความเสี่ยง คือ กระบวนการระบุความเสี่ยง การวิเคราะห์ความเสี่ยง และการจัดลำดับความเสี่ยง โดยประเมินจากโอกาสที่เกิดขึ้น (Likelihood) และผลกระทบ (Impact)

การบริหารจัดการความเสี่ยง คือ กระบวนการบริหารจัดการเหตุการณ์ที่อาจเกิดขึ้นและส่งผลกระทบต่อหน่วยงานของรัฐ เพื่อให้หน่วยงานของรัฐสามารถดำเนินงานให้บรรลุวัตถุประสงค์ของหน่วยงาน รวมถึงเพื่อเพิ่มศักยภาพและขีดความสามารถให้หน่วยงานของรัฐ

๔. กระบวนการบริหารจัดการความเสี่ยง

๔.๑ การวิเคราะห์องค์กร

สำนักงานพัฒนาพิงคนคร (องค์การมหาชน) ได้มีการวิเคราะห์ปัจจัยภายในและภายนอกองค์กร โดยใช้การวิเคราะห์แบบ PESTLE Analysis

๑) สภาพแวดล้อมภายนอก

ลำดับ	ประเด็นที่เสนอ	รายละเอียด	ผลกระทบต่อเป้าหมายผลลัพธ์ขององค์กร	ประเภทของผลกระทบ		หน่วยงานที่ได้รับผลกระทบ
				ความเสี่ยง	โอกาส	
๑.	ด้านการเมือง (Political Component)	๑.๑ นโยบายของรัฐบาลที่มีการส่งเสริมด้านการท่องเที่ยว	ทำให้นักท่องเที่ยวเข้ามาใช้บริการเพิ่มมากขึ้น และเป็นที่ยอมรับของนักท่องเที่ยวทั้งชาวไทยและต่างประเทศ		/	สขน.
		๑.๒ พรฎ. ยุบเลิกสำนักงานพัฒนาพิงคนครฯ และให้โอนสำนักงานเชียงใหม่ไนท์ซาฟารีไปเป็นขององค์การสวนสัตว์	ทำให้เกิดการชะลอการดำเนินงานด้านการพัฒนาเชียงใหม่ไนท์ซาฟารี	/		สขน.
		๑.๓ มติคณะรัฐมนตรีเห็นชอบให้มีการพิจารณาการจัดตั้งองค์การบริหารไนท์ซาฟารี (องค์การมหาชน)	ทำให้สำนักงานฯ สามารถดำเนินการตามวัตถุประสงค์และบริหารจัดการสำนักงานได้อย่างมีประสิทธิภาพ		/	สขน.
๒.	ด้านเศรษฐกิจ	๒.๑ ภาวะเศรษฐกิจชะลอตัวจากผลการแพร่ระบาดของเชื้อไวรัส COVID-19 ที่ผ่านมา	ทำให้จำนวนนักท่องเที่ยวและรายได้ของสำนักงานฯ ไม่เป็นไปตามเป้าหมาย	/		สขน.
		๒.๒ เศรษฐกิจด้านการท่องเที่ยวในประเทศฟื้นตัวจากการเปิดประเทศ	- ทำให้มีนักท่องเที่ยวต่างชาติมาใช้บริการมากยิ่งขึ้น - ทำให้รายได้จากการให้บริการมากยิ่งขึ้น		/	สขน.
๓.	ด้านสังคมและวัฒนธรรม (Sociocultural Component)	๓.๑ การดำเนินกิจกรรมความรับผิดชอบต่อสังคมและสิ่งแวดล้อมขององค์กร (CSR : Corporate Social Responsibility)	ทำให้เชียงใหม่ไนท์ซาฟารีมีช่องทางประชาสัมพันธ์เพิ่มขึ้น ส่งผลต่อการพัฒนาการจัดการคุณภาพการบริการที่ยั่งยืนภายใต้หลักจริยธรรมที่ตีรวมถึงเป็นการแสดงความรับผิดชอบต่อสังคมและสิ่งแวดล้อมขององค์กร ส่งผลต่อภาพลักษณ์ที่ดีขององค์กร		/	สขน.
		๓.๒ ความเป็นอัตลักษณ์ของพื้นที่ทั้งทางด้านภาษา ศาสนา และประเพณีวัฒนธรรมท้องถิ่น	เป็นจุดขายของการให้บริการของสำนักงานฯ สามารถนำไปสู่การพัฒนาเพื่อเพิ่มรายได้จากการท่องเที่ยว		/	สขน.

ลำดับ	ประเด็นที่เสนอ	รายละเอียด	ผลกระทบต่อเป้าหมายผลลัพธ์ ขององค์กร	ประเภท ของผลกระทบ		หน่วยงานที่ ได้รับ ผลกระทบ	
				ความ เสี่ยง	โอกาส		
		๓.๓ ความหลากหลายของผู้ใช้บริการและนักท่องเที่ยวทั้งชาวไทยและชาวต่างชาติ	ปัญหาการสื่อสารกับนักท่องเที่ยวต่างชาติไม่เข้าใจ ทำให้เกิดความล่าช้า และความไม่พึงพอใจ	/		สขน.	
๔.	ด้านเทคโนโลยี (Technological Component)	๔.๑ ความก้าวหน้าของเทคโนโลยี และระบบ Social Network	เพิ่มช่องทางในการสื่อสารสำนักงานฯ การประชาสัมพันธ์ และส่งเสริมการขายเชิงใหม่ในทิวทัศน์		/	สขน. / สบง.	
			สร้างความสะดวกสบายให้กับผู้ให้บริการของสำนักงานฯ		/	สขน. / สบง.	
			กรณีมีเหตุการณ์ที่เป็นไปในทางลบการเผยแพร่ข่าวสารจะเป็นไปอย่างรวดเร็ว ส่งผลกระทบต่อชื่อเสียงของสำนักงานฯ	/		สขน. / สบง.	
		๔.๒ นโยบายรัฐบาลที่เป็น “Thailand ๔.๐”	เกิดการนำเอาเทคโนโลยีนวัตกรรมมาพัฒนาระบบการบริหารจัดการ การให้บริการใหม่ๆ เช่น ระบบ การชำระเงินออนไลน์ เป็นต้น		/		สขน.
			มีการนำเทคโนโลยีสารสนเทศมาปรับปรุง พัฒนาระบบการบริหารจัดการองค์กรทำให้เกิดประสิทธิภาพการดำเนินงานเช่น ระบบ ERP, ระบบบริหารจัดการร้านค้าของสำนักงานเชียงใหม่ในทิวทัศน์ (POS)		/		สขน.
			สำนักงานฯ สามารถออกข้อบังคับและระเบียบสำหรับการปฏิบัติงานเป็นการเฉพาะของหน่วยงาน ทำให้มีความคล่องตัวในการบริหารงาน		/		สขน. / สบง.
๕.	ด้านกฎหมาย (Legal Component)	๕.๑ มีกฎหมายเกี่ยวกับองค์การมหาชนเป็นการเฉพาะ	สำนักงานฯ สามารถออกข้อบังคับและระเบียบสำหรับการปฏิบัติงานเป็นการเฉพาะของหน่วยงาน ทำให้มีความคล่องตัวในการบริหารงาน	/		สขน./สบง.	

ลำดับ	ประเด็นที่เสนอ	รายละเอียด	ผลกระทบต่อเป้าหมายผลลัพธ์ ขององค์กร	ประเภท ของผลกระทบ		หน่วยงานที่ ได้รับ ผลกระทบ
				ความ เสี่ยง	โอกาส	
		๕.๒ การออกกฎหมายเพื่อใช้ บังคับองค์การมหาชน เช่น พระราชบัญญัติจัดซื้อจัดจ้าง พัสดุภาครัฐ พ.ศ. ๒๕๖๐, พรบ. วิธีการงบประมาณ พ.ศ. ๒๕๖๑, พรบ.วินัยการเงินการคลังภาครัฐ พ.ศ. ๒๕๖๑	การไม่ปฏิบัติตามกฎหมายมีบท กำหนดโทษ ส่งผลความเสียหาย ต่อสำนักงานฯ และผู้ปฏิบัติงาน	/		สชน. / สบง.
		๕.๓ ข้อกำหนดบางเรื่อง มี ส่วนเกี่ยวข้องกับการบริหาร สำนักงาน เช่น กฎหมาย เกี่ยวกับการจัดตั้งและดำเนิน กิจการสวนสัตว์สาธารณะ, กฎหมายการเคลื่อน ย้ายสัตว์, พรบ.สงวนและ คุ้มครองสัตว์ป่า พ.ศ. ๒๕๓๕, พรบ.เกี่ยวกับการทารุณกรรม สัตว์, พระราชบัญญัติควบคุม เครื่องดื่มแอลกอฮอล์ เป็นต้น	ทำให้เป็นข้อจำกัดในการพัฒนา สินค้าสำหรับจำหน่ายเพื่อสร้าง รายได้ของสำนักงานฯ เช่น ผลิตภัณฑ์ซากสัตว์	/		สชน.
๖.	ด้านสิ่งแวดล้อม (Environmental Component)	๖.๑ ภัยธรรมชาติต่างๆ เช่น ไฟป่า วาตภัย ภัยแล้ง	ทรัพย์สินได้รับความเสียหายจาก ภัยธรรมชาติ เช่น อาคาร สิ่งก่อสร้าง และครุภัณฑ์ต่างๆ	/		สชน.
			ปัญหาหมอกควัน PM ๒.๕ ส่งผล ต่อการท่องเที่ยวของเชียงใหม่ ไนท์ซาฟารี	/		สชน.
			ขาดแคลนน้ำใช้และคุณภาพน้ำใน การดูแลสัตว์และการบริการ นักท่องเที่ยวในช่วงฤดูแล้ง	/		สชน.
		๖.๒ การเกิดโรคระบาดระหว่าง สัตว์สู่คน หรือ คนสู่สัตว์ คนสู่ คน หรือ สัตว์สู่สัตว์	ทำให้สัตว์ตายจากการติดโรค ระบาด	/		สชน.
๖.๓ ความหลากหลายของ ทรัพยากรธรรมชาติในพื้นที่	เป็นจุดเด่นและเป็นจุดขายที่ สามารถสร้างรายได้ให้กับ สำนักงานฯ		/	สชน.		

๒) สภาพแวดล้อมภายใน

ลำดับ	ประเด็นที่เสนอ	รายละเอียด	ผลกระทบต่อเป้าหมายผลลัพธ์ ขององค์กร	ประเภท ของผลกระทบ		หน่วยงานที่ ได้รับ ผลกระทบ
				ความ เสี่ยง	โอกาส	
๑	วัฒนธรรมองค์กร	๑.๑ วัฒนธรรมองค์กรที่มีความ รับผิดชอบในหน้าที่และความ ร่วมมือร่วมใจในการทำงาน	ทำให้การบริหารจัดการเป็นไปอย่าง ต่อเนื่องไม่หยุดชะงัก		/	สขน. / สบง.
		๑.๒ ขาดค่านิยมและเป้าหมาย ร่วมกัน	ทำให้ทิศทางการทำงานไม่เป็นไป ในทางเดียวกันเนื่องจาก สถานการณ์องค์กรที่ยังไม่ชัดเจน ในช่วงที่ผ่านมา	/		สขน. / สบง.
๒	ขีดความสามารถ ขององค์กร	๒.๑ เงินงบประมาณของ สำนักงานฯ มีหลายแหล่ง ได้แก่ เงินอุดหนุนจากรัฐ เงินรายได้ และเงินสะสม	มีเงินงบประมาณเพียงพอที่จะ ดำเนินการพัฒนาปรับปรุงและเพิ่ม ประสิทธิภาพในการดำเนินการ ให้บรรลุตามภารกิจ		/	สขน. / สบง.
		๒.๒ บุคลากรส่วนใหญ่มีองค์ ความรู้/ความสามารถทักษะของ บุคคล	ส่งเสริมในเรื่องการทำ KM การให้ ความสำคัญต่อการมีส่วนร่วม ให้มีความสำคัญกับความคิดริเริ่ม สร้างสรรค์และเปิดใจรับฟังแนวคิด ในการทำงานของเจ้าหน้าที่ และ ถ่ายทอดองค์ความรู้ภายในองค์กร		/	สขน. / สบง.
		๒.๓ ขาดบุคลากรที่มีความรู้ ความชำนาญเฉพาะด้าน	ใช้ระยะเวลาในการดำเนินงานนาน ทำให้งานล่าช้า ส่งผลต่อประสิทธิ ภาพการบริหารจัดการสำนักงานฯ	/		สขน. / สบง.
		๒.๔ จำนวนบุคลากรสนับสนุน การปฏิบัติงานไม่เพียงพอ มีอัตราค่าจ้างสูง	เกิดความล่าช้าของการทำงาน ขาดความครบถ้วนถูกต้องของการ ทำงาน ส่งผลให้สำนักงานฯ ขาด ประสิทธิภาพในการบริหารจัดการ	/		สขน. / สบง.
		๒.๕ มีทรัพยากรที่หลากหลายที่ จะสามารถก่อให้เกิดการใช้ ประโยชน์และสร้างรายได้จาก กิจกรรมใหม่ๆ ได้	องค์กรมีทรัพยากรหลากหลายที่ สามารถที่จะก่อให้เกิดกิจกรรม ใหม่ๆ เพื่อสร้างรายได้ให้แก่ องค์กร		/	สขน. / สบง.
		๒.๖ มีการพัฒนาศักยภาพ บุคลากรอย่างสม่ำเสมอเพื่อให้ เกิดทักษะ ความชำนาญในการ ปฏิบัติงานภายใต้โครงการพัฒนา บุคลากรในแต่ละปีงบประมาณ	องค์กรให้ความสำคัญกับการ พัฒนาศักยภาพบุคลากรอันเป็น ทรัพยากรที่สำคัญขององค์กรโดย การจัดให้มีการพัฒนาศักยภาพ ด้านต่าง ๆ แก่บุคลากรในแต่ละ ปีงบประมาณ เพื่อเพิ่มขีด ความสามารถในการปฏิบัติงาน		/	สขน. / สบง.

ลำดับ	ประเด็นที่เสนอ	รายละเอียด	ผลกระทบต่อเป้าหมายผลลัพธ์ ขององค์กร	ประเภท ของผลกระทบ		หน่วยงานที่ ได้รับ ผลกระทบ
				ความ เสี่ยง	โอกาส	
๓	ข้อมูล/ระบบ สารสนเทศ	๓.๑ เทคโนโลยีที่นำมาใช้ไม่มี ความสมบูรณ์ของระบบ	การจัดเก็บข้อมูลขาดการเชื่อมโยง ของข้อมูล การแปรผลข้อมูลแยก เป็นส่วนๆ ทำให้เกิดความไม่ สะดวกในการทำงาน เกิดความ ล่าช้า อาจเกิดข้อผิดพลาดในการ ประมวลผลข้อมูลที่จะนำมาใช้	/		สขน. / สบง.
		๓.๒ การนำระบบเทคโนโลยี สารสนเทศมาใช้ในการบริหาร จัดการ และการให้บริการ	ทำให้เพิ่มประสิทธิภาพการบริหาร จัดการ มีความโปร่งใส และ สามารถตรวจสอบได้		/	สขน. / สบง.
๔	กระบวนการ ทำงาน	๔.๑ ขาดการสื่อสารภายใน องค์กร	ขาดการสื่อสารภายในองค์กรอย่าง มีประสิทธิภาพทำให้กระบวนการ การทำงานล่าช้าหรือเกิด ข้อผิดพลาด อาจส่งผลถึงความพึง พอใจของผู้ใช้บริการทั้งภายใน และภายนอก	/		สขน. / สบง.
		๔.๒ ขาดวินัยด้านการการเงิน และการงบประมาณ	ผลการใช้จ่ายงบประมาณล่าช้าและ ไม่ดำเนินการตามแผน ส่งผลต่อ ประสิทธิภาพการบริหารจัดการ สำนักงาน	/		สขน. / สบง.
		๔.๓ กระบวนการทำงานมีการ ขอรับรองมาตรฐานสากล	ทำให้การทำงานเป็นไปอย่าง มีระบบ		/	สขน. / สบง.
		๔.๔ กิจกรรมการให้บริการของ เชียงใหม่ไนท์ซาฟารีมีโอกา สทำให้นักท่องเที่ยวได้รับอันตราย	สำนักงานฯ สูญเสียค่าใช้จ่ายใน การรักษาเหยียนักท่องเที่ยว ส่งผลต่อภาพลักษณ์องค์กร และ ขาดความเชื่อมั่นจากนักท่องเที่ยว	/		สขน.
		๔.๕ การจัดการระบบน้ำใช้ ไม่เพียงพอและคุณภาพน้ำใช้	ระบบน้ำไม่เพียงพอต่อการดูแล สัตว์และการให้บริการ นักท่องเที่ยว และคุณภาพน้ำไม่ ผ่านเกณฑ์มาตรฐานส่งผลต่อ สวัสดิภาพสัตว์	/		สขน.
		๔.๗ การบริหารจัดการสัตว์ตาม มาตรฐาน SEAZA, WAZA	ทำให้สัตว์มีสวัสดิภาพสัตว์ที่ดี และ สำนักงานฯ เป็นที่ยอมรับในระดับ นานาชาติ		/	สขน.
		๔.๘ ความไม่ปลอดภัยของ สิ่งก่อสร้าง สิ่งอำนวยความสะดวก สะดวกรในสถานที่ประกอบการ	เกิดอุบัติเหตุแก่ผู้ปฏิบัติงานและ นักท่องเที่ยว	/		สขน. / สบง.

๔.๒ การกำหนดนโยบายการบริหารความเสี่ยง

ปีงบประมาณ พ.ศ. ๒๕๖๖ สำนักงานพัฒนาพิงคนคร (องค์การมหาชน) ได้พิจารณากำหนดความเสี่ยง โดยคำนึงถึงวัตถุประสงค์และเป้าหมายการดำเนินงานขององค์กร เพื่อใช้ประกอบการจัดทำแผนบริหารจัดการความเสี่ยง ดังนี้

๔.๒.๑ ตัวชี้วัดตามเป้าหมายการให้บริการหน่วยงาน ประจำปีงบประมาณ พ.ศ. ๒๕๖๖

เป้าหมายการให้บริการหน่วยงาน/ตัวชี้วัด	ค่าเป้าหมาย (หน่วยนับ)
เป้าหมายการให้บริการหน่วยงาน : การเพิ่มขีดความสามารถในการสร้างรายได้ของแหล่งท่องเที่ยวในพื้นที่เป้าหมาย	
- ตัวชี้วัดเชิงปริมาณ : จำนวนนักท่องเที่ยวของเชียงใหม่ไนท์ซาฟารี เป็นไปตามเป้าหมาย	๑๘๖,๐๐๐ (คน)
- ตัวชี้วัดเชิงปริมาณ : รายได้ของเชียงใหม่ไนท์ซาฟารี เป็นไปตามเป้าหมาย	๕๐ (ล้านบาท)
เป้าหมายการให้บริการหน่วยงาน : การส่งเสริมการพัฒนาระบบเศรษฐกิจด้านการท่องเที่ยวของจังหวัดเชียงใหม่และพื้นที่เชื่อมโยง	
- ตัวชี้วัดเชิงคุณภาพ : การส่งเสริมการพัฒนาระบบเศรษฐกิจด้านการท่องเที่ยวของจังหวัดเชียงใหม่และพื้นที่เชื่อมโยง	๘๐ (ร้อยละ)

๔.๒.๒ (ร่าง) ตัวชี้วัดการประเมินองค์การมหาชน ประจำปีงบประมาณ พ.ศ. ๒๕๖๖

องค์ประกอบ/ตัวชี้วัดและประเด็นการประเมิน	ค่าเป้าหมายขั้นสูง
องค์ประกอบที่ ๑ ประสิทธิภาพการดำเนินงาน	
๑.๑ ตัวชี้วัดที่สอดคล้องกับภารกิจตามวัตถุประสงค์การจัดตั้งที่แสดงให้เห็นการเชื่อมโยงจากยุทธศาสตร์ชาติ นโยบาย และแผนระดับชาติ	
๑.๑.๑ การจัดทำแผนเตรียมความพร้อม ด้านการเงินและการตลาดเพื่อรองรับการเปิดของสำนักงานเชียงใหม่ไนท์ซาฟารี	- จัดทำรายงานผลการดำเนินงานตามแผนฯ ปัญหา อุปสรรค และข้อเสนอแนะ และเสนอคณะกรรมการ สพค. - จัดส่งรายงานผลการดำเนินงานให้สำนักงาน ก.พ.ร.
๑.๑.๒ จำนวนนักท่องเที่ยวของสำนักงานเชียงใหม่ไนท์ซาฟารี	๒๘๐,๐๐๐ คน
๑.๑.๓ รายได้ของสำนักงานเชียงใหม่ไนท์ซาฟารี	๖๐ ล้านบาท
องค์ประกอบที่ ๒ ประสิทธิภาพและความคุ้มค่าในการดำเนินงาน	
๒.๑ ตัวชี้วัดที่แสดงถึงประสิทธิภาพในการบริหารงาน	
๒.๑.๑ อัตราส่วนของรายได้จากการดำเนินงานต่อค่าใช้จ่ายของสำนักงานเชียงใหม่ไนท์ซาฟารี	X (รณผลการดำเนินงานของรายงานงบการเงิน ณ ๓๐ ก.ย. ๖๕)
๒.๒ ตัวชี้วัดความคุ้มค่าในการดำเนินงาน	
• การจัดทำห่วงโซ่ผลการดำเนินงาน (result chain: RC)	จัดทำ Result Chain พร้อมรายละเอียดครบถ้วนตามที่สำนักงาน ก.พ.ร. กำหนด (เป้าหมายขั้นต้น) ที่ได้รับการปรับปรุงตามความเห็นจากผู้ที่มีส่วนเกี่ยวข้องครบทุกกลุ่ม แล้วเสร็จ

องค์ประกอบ/ตัวชี้วัดและประเด็นการประเมิน	ค่าเป้าหมายขั้นสูง
องค์ประกอบที่ ๓ ศักยภาพขององค์การมหาชน	
๓.๑ การพัฒนาองค์การสู่ดิจิทัล	
• การพัฒนาระบบบัญชีข้อมูล (Data Catalog) เพื่อนำไปสู่การเปิดเผยข้อมูลภาครัฐ (Open Data)	หน่วยงานเจ้าภาพ (สำนักงานสถิติแห่งชาติ และสำนักงานพัฒนารัฐบาลดิจิทัลฯ อยู่ระหว่างจัดทำเกณฑ์การประเมิน)
๓.๒ การประเมินสถานะของหน่วยงานภาครัฐในการเป็นระบบราชการ ๔.๐ (PMQA ๔.๐)	๔๐๐
องค์ประกอบที่ ๔ การควบคุมดูแลกิจการของคณะกรรมการองค์การมหาชน	ร้อยละ ๑๐๐
๔.๑ ร้อยละความสำเร็จของการพัฒนาด้านการควบคุมดูแลกิจการของคณะกรรมการองค์การมหาชน	
๑) การวางแผนปฏิบัติการ ๕ ปี	ร้อยละ ๑๕
๒) การบริหารทางการเงิน	ร้อยละ ๑๐
๓) การบริหารทรัพยากรบุคคล	ร้อยละ ๑๕
๔) การควบคุมภายใน	ร้อยละ ๑๐
๕) การบริหารทั่วไป	ร้อยละ ๑๕
๖) การคำนึงถึงผู้มีส่วนได้ส่วนเสีย/การตอบสนองต่อประชาชน	ร้อยละ ๑๕
๗) การบริหารการประชุม	ร้อยละ ๕
๘) การประเมินผลการปฏิบัติงานขององค์การมหาชน	ร้อยละ ๑๐
๙) การประเมินผลการปฏิบัติงานคณะกรรมการองค์การมหาชน	ร้อยละ ๕

๔.๒.๓ วัตถุประสงค์ของสำนักงานตามพระราชกฤษฎีกาจัดตั้งสำนักงานพัฒนาพิงคนคร (องค์การมหาชน) พ.ศ. ๒๕๕๖ กำหนดไว้ ดังนี้

๑) วางแผน พัฒนา และบริหารจัดการแหล่งท่องเที่ยว ที่พัก และกิจการที่ต่อเนื่องเพื่อการพัฒนาพิงคนคร

๒) พัฒนาโครงข่ายการคมนาคม การขนส่ง และการสาธารณสุขเพื่อส่งเสริมภารกิจตาม (๑)

๓) ประสานงานและสนับสนุนหน่วยงานภาครัฐ องค์กรปกครองส่วนท้องถิ่นและภาคเอกชนที่เกี่ยวข้อง

๔) อนุรักษ์และส่งเสริมศิลปะ จารีตประเพณี ภูมิปัญญาท้องถิ่น และวัฒนธรรมอันดีงามของท้องถิ่นในพื้นที่การพัฒนาพิงคนคร

๕) ส่งเสริมให้เกิดการจ้างงานและยกระดับคุณภาพชีวิตและความเป็นอยู่ของประชาชนในพื้นที่การพัฒนาพิงคนครโดยคำนึงถึงการมีส่วนร่วมของประชาชนและชุมชน

๔.๒.๔ อำนาจในการบริหารจัดการตามพระราชกฤษฎีกายุบเลิกสำนักงานพัฒนาพิงคนคร (องค์การมหาชน) พ.ศ. ๒๕๖๒ กำหนดไว้ ดังนี้

มาตรา ๕ ให้โอนสำนักงานเชียงใหม่ไนท์ซาฟารีซึ่งเป็นของสำนักงานพัฒนาพิงคนคร (องค์การมหาชน) และบรรดาอำนาจหน้าที่ กิจการ ทรัพย์สิน สิทธิ หนี้ งบประมาณ และรายได้ของสำนักงานพัฒนาพิงคนคร (องค์การมหาชน) ในส่วนของสำนักงานเชียงใหม่ไนท์ซาฟารีไปเป็นขององค์การสวนสัตว์ กระทรวงทรัพยากรธรรมชาติและสิ่งแวดล้อม ภายในระยะเวลาที่คณะรัฐมนตรีกำหนดและให้เจ้าหน้าที่ของสำนักงาน

พัฒนาพิงคนคร (องค์การมหาชน) ซึ่งปฏิบัติงานในส่วนที่เกี่ยวข้องกับสำนักงานเชียงใหม่ไนท์ซาฟารี พ้นจากการเป็นเจ้าหน้าที่ของสำนักงานพัฒนาพิงคนคร (องค์การมหาชน) เพราะเลิกหรือยุบตำแหน่ง และได้รับค่าตอบแทนการเลิกจ้างและเงินช่วยเหลือเยียวยาตามที่คณะกรรมการกำหนด

ในระหว่างที่ยังดำเนินการตามวรรคหนึ่งไม่แล้วเสร็จ ให้สำนักงานพัฒนาพิงคนคร (องค์การมหาชน) มีอำนาจบริหารจัดการสำนักงานเชียงใหม่ไนท์ซาฟารีและกิจการที่ต่อเนื่องจนกว่าการดำเนินการดังกล่าวจะแล้วเสร็จ

๔.๓ ประเภทความเสี่ยง (Risk Categories)

สำนักงานพัฒนาพิงคนคร (องค์การมหาชน) จำแนกประเภทของความเสี่ยงองค์กร ออกเป็น ๖ ประเภท ดังนี้

๑) ความเสี่ยงเชิงยุทธศาสตร์ (Strategic Risk : S)

เป็นความเสี่ยงที่เกี่ยวข้องกับกลยุทธ์ เป้าหมาย พันธกิจในภาพรวมขององค์กร โดยความเสี่ยงอาจเกิดขึ้นจากการเปลี่ยนแปลงของสถานการณ์และเหตุการณ์ภายนอกที่ส่งผลกระทบต่อกลยุทธ์ พันธกิจ และไม่สามารถบรรลุผลตามเป้าหมายขององค์กร

๒) ความเสี่ยงด้านการปฏิบัติงาน (Operational Risk : O)

เป็นความเสี่ยงที่เกี่ยวข้องกับประเด็นปัญหาการปฏิบัติงานประจำวัน หรือการดำเนินงานปกติที่องค์กรต้องเผชิญเพื่อให้บรรลุวัตถุประสงค์เชิงกลยุทธ์ โดยครอบคลุมถึงปัจจัยที่เกี่ยวข้อง เช่น กระบวนการทำงาน เทคโนโลยีสารสนเทศ บุคลากร เป็นต้น

๓) ความเสี่ยงด้านการเงิน (Financial Risk : F)

เป็นความเสี่ยงที่เกี่ยวข้องกับการบริหารและควบคุมทางการเงินและการงบประมาณขององค์กร ให้เป็นไปอย่างมีประสิทธิภาพ ผลกระทบการเงินที่เกิดจากปัจจัยภายนอก อาทิ ข้อบังคับเกี่ยวกับรายงานทางการเงินของหน่วยงานที่เกี่ยวข้อง ได้แก่ กรมบัญชีกลาง สำนักงานการตรวจเงินแผ่นดิน สำนักงบประมาณ รวมทั้งการจัดสรรงบประมาณไม่เหมาะสม

๔) ความเสี่ยงด้านการปฏิบัติตามกฎหมาย ระเบียบ ข้อบังคับ (Compliance Risk : C)

เป็นความเสี่ยงที่เกี่ยวข้องกับประเด็นข้อกฎหมายและระเบียบข้อบังคับต่างๆ ที่สืบเนื่องมาจากความไม่ชัดเจน ความไม่ทันสมัย หรือความไม่ครอบคลุมการดำเนินงานจากสภาพแวดล้อมภายนอกต่างๆ

๕) ความเสี่ยงด้านเทคโนโลยีสารสนเทศ (Technology Risks : T)

เป็นความเสี่ยงที่เกิดจากเทคโนโลยีสารสนเทศ

๖) ความเสี่ยงด้านความน่าเชื่อถือขององค์กร (Reputational Risks : R)

เป็นความเสี่ยงที่ส่งผลกระทบต่อชื่อเสียง ความเชื่อมั่น และความน่าเชื่อถือขององค์กร

๔.๔ การระบุความเสี่ยง

เป็นการระบุเหตุการณ์ที่อาจเกิดขึ้นที่มีผลกระทบต่อวัตถุประสงค์ขององค์กร ซึ่งสำนักงานพัฒนาพิงคนคร (องค์การมหาชน) ได้รับความเสี่ยงขององค์กร ดังนี้

เหตุการณ์ความเสี่ยง	สาเหตุของความเสี่ยง	ผลกระทบ
๑. รายได้ของสำนักงาน เชียงใหม่ไนท์ซาฟารีไม่เป็นไปตามเป้าหมาย	๑. สภาวะทางเศรษฐกิจอยู่ระหว่างฟื้นตัวจากโรคระบาดของเชื้อไวรัสโควิด-๑๙	๑. รายได้เชียงใหม่ไนท์ซาฟารีไม่เป็นไปตามเป้าหมาย ๒. จำนวนนักท่องเที่ยวที่มาใช้บริการไม่เป็นไปตามเป้าหมาย
๒. การควบคุมคุณภาพน้ำสำหรับใช้ในการเลี้ยงสัตว์	น้ำสำหรับใช้ในการเลี้ยงสัตว์ ทั้งให้สัตว์ดื่มกิน และใช้ในกิจกรรมเลี้ยงสัตว์ยังมีการปนเปื้อนเชื้อที่ทำให้เกิดโรค ได้แก่ เชื้ออีโคไล และเชื้อซัลโมเนลลา ซึ่งผลตรวจคุณภาพน้ำประจำปีประมาณ พ.ศ. ๒๕๖๕ จำนวน ๓๓ จุด มีจุดที่ไม่ผ่านเกณฑ์มาตรฐาน ๑๕ จุด คิดเป็นร้อยละ ๔๕.๔๖	๑. ส่งผลกระทบต่อสุขภาพสัตว์ที่ดื่มน้ำที่มีการปนเปื้อนเชื้อโรค ๒. ไม่ผ่านการรับรองมาตรฐานคุณภาพการให้บริการตามข้อกำหนดของระบบ ISO ๙๐๐๑
๓. การตายของสัตว์ที่มีคุณค่าสูง และมีความสำคัญด้านการอนุรักษ์	ในปีงบประมาณ พ.ศ. ๒๕๖๕ มีสัตว์ที่มีคุณค่าสูงและมีความสำคัญด้านการอนุรักษ์ จำนวน ๘๔ ตัว มีการตายทั้งสิ้น ๑๑ ตัว คิดเป็นร้อยละ ๑๓.๐๙	๑. ทำให้สัตว์ที่มีความสำคัญด้านการอนุรักษ์ลดจำนวนลงและมีความเสี่ยงต่อการสูญพันธุ์ ทั้งในระดับองค์กรและระดับประเทศ ๒. ทำให้สูญเสียงบประมาณในการจัดซื้อสัตว์เพิ่มเติม
๔. การเกิดโรคระบาดสัตว์ภายในเชียงใหม่ไนท์ซาฟารี	ในปีงบประมาณ พ.ศ. ๒๕๖๕ มีโรคระบาดในสุกร ทำให้มีหมูป่วย ๖๒ ตัว คิดเป็นมูลค่า ๑๒๔,๐๐๐ บาท	๑. การเกิดโรคระบาดสัตว์ร้ายแรงภายในพื้นที่ของเชียงใหม่ไนท์ซาฟารี ทำให้สัตว์เจ็บป่วยล้มตายเป็นจำนวนมาก ๒. เชียงใหม่ไนท์ซาฟารีอาจถูกประกาศเป็นเขตควบคุมโรคระบาดสัตว์จากกรมปศุสัตว์
๕. การเบิกจ่ายของสำนักงานพัฒนาพิงคนคร (องค์การมหาชน) ไม่เป็นไปตามเป้าหมาย	๑. เนื่องจากขาดความพร้อมในการจัดทำโครงการเมื่อได้รับอนุมัติงบประมาณแล้วไม่สามารถเริ่มดำเนินการได้ทันที ๒. มีการขอเปลี่ยนแปลงงบประมาณระหว่างปีเนื่องจากมีเหตุจำเป็นเร่งด่วน และไม่ได้ขอรับจัดสรรงบประมาณไว้ล่วงหน้า	๑. การใช้จ่ายงบประมาณหรือการก่อหนี้ผูกพันล่าช้ากว่าแผน ๒. กรณีโครงการที่ทำให้เกิดรายได้ จะทำให้เสียโอกาสในการสร้างรายได้เพิ่ม
๖. ระเบียบ ข้อบังคับ หลักเกณฑ์และวิธีการที่เกี่ยวข้องกับการพัฒนาและบริหารงานบุคคลไม่ครบถ้วนและขัดแย้งกัน	๑. ยังไม่มีการกำหนดหลักเกณฑ์และวิธีการตามที่กำหนดไว้ในข้อบังคับบุคคลที่ครบถ้วน ๒. หลักเกณฑ์และวิธีการที่กำหนดไว้บางเรื่องยังไม่ชัดเจน ๓. ข้อบังคับสำนักงานพัฒนาพิงคนคร (องค์การมหาชน) ว่าด้วยการพัฒนาและบริหารงานบุคคล พ.ศ. ๒๕๕๖ ขัดแย้งกับระเบียบและข้อบังคับอื่นๆของสำนักงานฯ	๑. เกิดปัญหาในการปฏิบัติงานเนื่องจากไม่มีหลักเกณฑ์การกำหนดไว้หรือมีแต่ไม่ชัดเจน และขัดแย้งกับระเบียบหรือข้อกฎหมายอื่นๆของสำนักงานฯ

เหตุการณ์ความเสี่ยง	สาเหตุของความเสี่ยง	ผลกระทบ
๗. ระบบเทคโนโลยีสารสนเทศที่ใช้สำหรับการให้บริการของสำนักงานเชียงใหม่ในทชาฟารีใช้งานไม่ได้ และข้อมูลสูญหาย	๑. เกิดจากกระแสไฟฟ้าขัดข้อง ๒. เครื่อง Server ที่มีอายุการใช้งานยาวนาน และการขาดการบำรุงรักษา	๑. ไม่สามารถใช้งานระบบเทคโนโลยีสารสนเทศสำหรับการให้บริการได้

๔.๕ การประเมินความเสี่ยง

สำนักงานพัฒนาพิงคนคร (องค์การมหาชน) ได้กำหนดเกณฑ์การประเมินโอกาสและผลกระทบของปัจจัยความเสี่ยง ดังนี้

๑) ระดับโอกาสที่จะเกิดความเสี่ยง (Likelihood: L) คือ ความเป็นไปได้ที่เหตุการณ์จะเกิดขึ้นและมีผลกระทบต่อการบรรลุวัตถุประสงค์ขององค์กร อาจพิจารณาจากสถิติการเกิดความเสี่ยง หรือการคาดการณ์ล่วงหน้าถึงความถี่/โอกาสที่จะเกิดขึ้น โดยแบ่งออกเป็น ๕ ระดับ

ระดับ ๑ = โอกาสเกิดขึ้นน้อยมากหรือยากที่จะเกิดขึ้น

ระดับ ๒ = โอกาสเกิดขึ้นน้อยหรือไม่น่าจะเกิดขึ้น

ระดับ ๓ = โอกาสเกิดขึ้นปานกลางหรือเป็นไปได้ที่จะเกิดขึ้น

ระดับ ๔ = โอกาสเกิดขึ้นสูงหรือน่าจะเกิดขึ้น

ระดับ ๕ = โอกาสเกิดขึ้นสูงมากหรือค่อนข้างแน่นอนที่จะเกิดขึ้น

๒) ระดับความรุนแรงของผลกระทบของความเสี่ยง (Impact : I) คือ ผลกระทบที่ก่อความเสียหายให้แก่องค์กร แบ่งออกเป็น ๕ ระดับ

ระดับ ๑ = ผลกระทบที่มีความรุนแรงน้อยมาก

ระดับ ๒ = ผลกระทบที่มีความรุนแรงน้อย

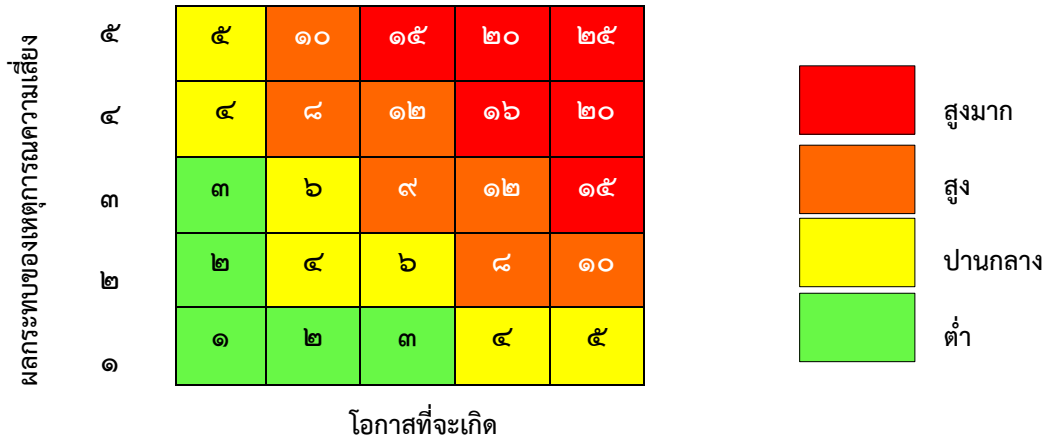
ระดับ ๓ = ผลกระทบที่มีความรุนแรงปานกลาง

ระดับ ๔ = ผลกระทบที่มีความรุนแรงสูง

ระดับ ๕ = ผลกระทบที่มีความรุนแรงสูงมาก

๔.๕.๑ ระดับความเสี่ยง (Degree of Risk)

สำนักงานพัฒนาพิงคนคร (องค์การมหาชน) ได้พิจารณาจากความสัมพันธ์ระหว่างโอกาสที่จะเกิดความเสี่ยง และผลกระทบของความเสี่ยงต่อองค์กร โดยดูจากเกณฑ์การประเมินค่าความเสี่ยงแบบ $L \times I$ คือการใช้ค่า L (Likelihood) คูณกับค่า I (Impact) ว่าผลก่อให้เกิดความเสี่ยงในระดับใด แบ่งเกณฑ์ออกเป็น ๔ ระดับ ได้แก่ สูงมาก สูง ปานกลาง และต่ำ



ระดับความเสี่ยง	ช่วงคะแนน	สี
ระดับความเสี่ยงต่ำ	๑ - ๓	
ระดับความเสี่ยงปานกลาง	๔ - ๖	
ระดับความเสี่ยงสูง	๘ - ๑๒	
ระดับความเสี่ยงสูงมาก	๑๕ - ๒๕	

ภาพที่ ๒ : แผนภาพแสดงระดับความเสี่ยง (Degree of Risk) ของสำนักงานพัฒนาพิงคนคร (องค์การมหาชน)

๔.๕.๒ เกณฑ์การประเมินความเสี่ยง

ประเด็นความเสี่ยง	เกณฑ์การประเมิน	
	โอกาส	ผลกระทบ
๑. รายได้เชิงใหม่ไนท์ซาฟารี ไม่เป็นไปตามเป้าหมาย (S)	๕ = ค่อนข้างจะแน่นอน ๔ = น่าจะเกิด ๓ = เป็นไปได้ที่จะเกิด ๒ = ไม่น่าที่จะเกิด ๑ = ยากที่จะเกิด	๕ = รายได้จากการดำเนินงาน จำนวน ๔๐ ล้านบาท ๔ = รายได้จากการดำเนินงาน จำนวน ๔๕ ล้านบาท ๓ = รายได้จากการดำเนินงาน จำนวน ๕๐ ล้านบาท ๒ = รายได้จากการดำเนินงาน จำนวน ๕๕ ล้านบาท ๑ = รายได้จากการดำเนินงาน จำนวน ๖๐ ล้านบาท
๒. การควบคุมคุณภาพน้ำสำหรับ ใช้ในการเลี้ยงสัตว์ (O๑)	๕ = ค่อนข้างจะแน่นอน ๔ = น่าจะเกิด ๓ = เป็นไปได้ที่จะเกิด ๒ = ไม่น่าที่จะเกิด ๑ = ยากที่จะเกิด	๕ = จำนวนตัวอย่างที่วิเคราะห์คุณภาพน้ำผ่านเกณฑ์ มาตรฐาน ต่ำกว่าร้อยละ ๖๐ ๔ = จำนวนตัวอย่างที่วิเคราะห์คุณภาพน้ำผ่านเกณฑ์ มาตรฐานคิดเป็นร้อยละ ๖๐.๐๑-๗๐.๐๐ ๓ = จำนวนตัวอย่างที่วิเคราะห์คุณภาพน้ำผ่านเกณฑ์ มาตรฐานคิดเป็นร้อยละ ๗๐.๐๑-๘๐.๐๐ ๒ = จำนวนตัวอย่างที่วิเคราะห์คุณภาพน้ำผ่าน เกณฑ์มาตรฐานคิดเป็นร้อยละ ๘๐.๐๑-๙๐.๐๐ ๑ = จำนวนตัวอย่างที่วิเคราะห์คุณภาพน้ำผ่าน เกณฑ์มาตรฐานคิดเป็นร้อยละ ๙๐ ขึ้นไป
๓. การตายของสัตว์ที่มีคุณค่าสูงและ มีความสำคัญด้านการอนุรักษ์ (O๒)	๕ = ค่อนข้างจะแน่นอน ๔ = น่าจะเกิด ๓ = เป็นไปได้ที่จะเกิด ๒ = ไม่น่าที่จะเกิด ๑ = ยากที่จะเกิด	๕ = มีการตายของสัตว์ที่มีคุณค่าสูงและมีความสำคัญ ด้านการอนุรักษ์ คิดเป็นร้อยละ ๑๖ ๔ = มีการตายของสัตว์ที่มีคุณค่าสูงและมีความสำคัญ ด้านการอนุรักษ์ คิดเป็นร้อยละ ๑๒ ๓ = มีการตายของสัตว์ที่มีคุณค่าสูงและมีความสำคัญ ด้านการอนุรักษ์ คิดเป็นร้อยละ ๘ ๒ = มีการตายของสัตว์ที่มีคุณค่าสูงและมีความสำคัญ ด้านการอนุรักษ์ คิดเป็นร้อยละ ๔ ๑ = ไม่มีการตายของสัตว์ที่มีคุณค่าสูงและมีความสำคัญ ด้านการอนุรักษ์
๔. การเกิดโรคระบาดสัตว์ภายในพื้นที่ เชิงใหม่ไนท์ซาฟารี (O๓)	๕ = ค่อนข้างจะแน่นอน ๔ = น่าจะเกิด ๓ = เป็นไปได้ที่จะเกิด ๒ = ไม่น่าที่จะเกิด ๑ = ยากที่จะเกิด	๕ = เกิดโรคระบาดมีสัตว์ตายมูลค่ารวมเกิน ๑,๕๐๐,๐๐๐ บาท ๔ = เกิดโรคระบาดมีสัตว์ตายมูลค่ารวมระหว่าง ๑,๐๐๐,๐๐๑ ถึง ๑,๕๐๐,๐๐๐ บาท ๓ = เกิดโรคระบาดมีสัตว์ตายมูลค่ารวมระหว่าง ๕๐๐,๐๐๑ ถึง ๑,๐๐๐,๐๐๐ บาท ๒ = เกิดโรคระบาดมีสัตว์ตายมูลค่ารวมไม่เกิน ๕๐๐,๐๐๐ บาท ๑ = ไม่เกิดโรคระบาดในพื้นที่หรือไม่มีสัตว์ตายจากการ เกิดโรคระบาด

ประเด็นความเสี่ยง	เกณฑ์การประเมิน	
	โอกาส	ผลกระทบ
๕. การเบิกจ่ายของสำนักงานพัฒนา พิงคนครฯ ไม่เป็นไปตามเป้าหมาย (F)	๕ = ค่อนข้างจะแน่นอน ๔ = น่าจะเกิด ๓ = เป็นไปได้ที่จะเกิด ๒ = ไม่น่าที่จะเกิด ๑ = ยากที่จะเกิด	๕ = การเบิกจ่ายไม่น้อยกว่าร้อยละ ๗๕ ๔ = การเบิกจ่ายไม่น้อยกว่าร้อยละ ๘๐ ๓ = การเบิกจ่ายไม่น้อยกว่าร้อยละ ๘๕ ๒ = การเบิกจ่ายไม่น้อยกว่าร้อยละ ๙๐ ๑ = การเบิกจ่ายเป็นไปตามเป้าหมาย (ไม่น้อยกว่าร้อยละ ๙๖)
๖. ระเบียบ ข้อบังคับ หลักเกณฑ์และ วิธีการที่เกี่ยวข้องกับการพัฒนาและ บริหารงานบุคคลไม่ครบถ้วนและ ขัดแย้งกัน (C)	๕ = ค่อนข้างจะแน่นอน ๔ = น่าจะเกิด ๓ = เป็นไปได้ที่จะเกิด ๒ = ไม่น่าที่จะเกิด ๑ = ยากที่จะเกิด	๕ = ไม่ได้ดำเนินการปรับปรุงและจัดทำระเบียบ/ ข้อบังคับ/ประกาศ/หลักเกณฑ์ของสำนักงาน พัฒนาพิงคนคร (องค์การมหาชน) ๔ = ดำเนินการปรับปรุงและจัดทำระเบียบ/ข้อบังคับ/ ประกาศ/หลักเกณฑ์ของสำนักงานพัฒนาพิงคนคร (องค์การมหาชน) ร้อยละ ๒๕ ๓ = ดำเนินการปรับปรุงและจัดทำระเบียบ/ข้อบังคับ/ ประกาศ/หลักเกณฑ์ของสำนักงานพัฒนาพิงคนคร (องค์การมหาชน) ร้อยละ ๕๐ ๒ = ดำเนินการปรับปรุงและจัดทำระเบียบ/ข้อบังคับ/ ประกาศ/หลักเกณฑ์ของสำนักงาน พัฒนาพิงคนคร (องค์การมหาชน) ร้อยละ ๗๕ ๑ = ดำเนินการปรับปรุงและจัดทำระเบียบ/ข้อบังคับ/ ประกาศ/หลักเกณฑ์ของสำนักงานพัฒนาพิงคนคร (องค์การมหาชน) ครบถ้วน
๗. ระบบเทคโนโลยีสารสนเทศที่ใช้ สำหรับการให้บริการของสำนักงาน เชียงใหม่ไนท์ซาฟารีใช้งานไม่ได้ และ ข้อมูลสูญหาย(T)	๕ = ค่อนข้างจะแน่นอน ๔ = น่าจะเกิด ๓ = เป็นไปได้ที่จะเกิด ๒ = ไม่น่าที่จะเกิด ๑ = ยากที่จะเกิด	๕ = ระบบเสียหายใช้งานไม่ได้และข้อมูลสูญหาย ไม่สามารถกู้คืนได้ ๔ = ระบบใช้งานได้ แต่ข้อมูลสูญหายและ ไม่สามารถกู้คืนได้ ๓ = ระบบใช้งานได้ แต่ข้อมูลสูญหายและสามารถ กู้คืนได้ ๒ = ระบบและข้อมูลเกิดความเสียหายแต่สามารถแก้ไข ใช้งานได้ตามปกติ ๑ = ระบบและข้อมูลไม่ได้รับความเสียหาย

๔.๕.๓ แผนผังความเสี่ยงองค์กร (Risk Profile)

		ผลกระทบของความเสียหาย (Impact)				
		๑ (ต่ำมาก)	๒	๓	๔	๕ (สูงมาก)
โอกาสหรือ ความเป็นไป ได้ที่เกิดขึ้น (Likelihood)	๕ (สูงมาก)					S
	๔			C	F	O๑
	๓		O๓		O๒	T
	๒					
	๑ (ต่ำมาก)					

๔.๖ การตอบสนองความเสี่ยง

คือ กระบวนการตัดสินใจในการจัดการความเสี่ยงที่อาจเกิดขึ้นเพื่อจัดทำแผนบริหารจัดการความเสี่ยง ได้แก่ การจัดการต้นทุนของความเสี่ยง ทางเลือกวิธีการจัดการความเสี่ยง และทรัพยากรที่ต้องใช้ในการบริหารจัดการความเสี่ยง ซึ่งมีวิธีการจัดการความเสี่ยง เช่น

- ๑) ปฏิเสธความเสี่ยงโดยไม่ดำเนินงานในกิจกรรมที่มีความเสี่ยง
- ๒) การลดโอกาสของความเสี่ยง
- ๓) การลดผลกระทบของความเสี่ยง
- ๔) การโอนความเสี่ยง
- ๕) ยอมรับความเสี่ยงโดยไม่ดำเนินการจัดการความเสี่ยง
- ๖) ใช้มาตรการเฝ้าระวัง
- ๗) การทำแผนฉุกเฉิน
- ๘) การส่งเสริมหรือผลักดันเหตุการณ์ที่อาจเกิดขึ้น

๔.๗ การติดตามและทบทวน

เป็นกระบวนการที่ให้ความเชื่อมั่นว่าการบริหารจัดการความเสี่ยงที่มีอยู่ยังคงมีประสิทธิภาพ ดังนั้นการติดตามและทบทวนเป็นกระบวนการที่เกิดขึ้นสม่ำเสมอ ซึ่งการบริหารจัดการความเสี่ยงสามารถดำเนินการอย่างต่อเนื่องหรือเป็นระยะในทุกกระบวนการของการบริหารจัดการความเสี่ยง การติดตามและทบทวนอาจนำไปสู่การเปลี่ยนแปลงของแผนการปฏิบัติงานขององค์กร การเปลี่ยนแปลงระบบเทคโนโลยีสารสนเทศ รวมถึงการพัฒนาระบบบริหารจัดการความเสี่ยง

๔.๘ การสื่อสารและการรายงาน

เป็นการสื่อสารและการรายงานความเสี่ยงในภาพรวมขององค์กรเพื่อสนับสนุนหน้าที่ของผู้กำกับดูแลในการบริหารจัดการความเสี่ยงของฝ่ายบริหาร โดยสำนักงานพัฒนาฟิงคนคร (องค์การมหาชน) ได้พิจารณาความเสี่ยง (Key Risk Indicators) ที่สำคัญเพื่อติดตามข้อมูลความเสี่ยงและการรายงาน

แผนบริหารจัดการความเสี่ยงของสำนักงานพัฒนาพิงคนคร (องค์การมหาชน) ประจำปีงบประมาณ พ.ศ. ๒๕๖๖

ประเด็นความเสี่ยง	ประเภทความเสี่ยง	เจ้าของความเสี่ยง	ระดับความเสี่ยงก่อนมีการจัดการ					มาตรการปิดความเสี่ยง
			ความเป็นไปได้	ความรุนแรง	ขนาดความเสี่ยง	ระดับความเสี่ยง	ระยะเวลาดำเนินการ	
<p>๑. รายได้เชียงใหม่ไนท์ซาฟารีไม่เป็นไปตามเป้าหมาย</p> <p>วัตถุประสงค์</p> <ul style="list-style-type: none"> - เพื่อสร้างรายได้เชียงใหม่ไนท์ซาฟารีให้เพิ่มขึ้น - เพื่อให้มีรายได้สำหรับใช้ในการบริหารงานของสำนักงานเชียงใหม่ไนท์ซาฟารี 	S	ฝ่ายการตลาด/ฝ่ายบริการ/ฝ่ายบริหารจัดการสัตว์/ฝ่ายปฏิบัติการและซ่อมบำรุง/ฝ่ายประชาสัมพันธ์และเทคโนโลยีสารสนเทศ	๔	๔	๑๖	สูงมาก	๑๒ เดือน	<p>มาตรการปิดความเสี่ยง</p> <ol style="list-style-type: none"> ๑. ดำเนินกิจกรรมด้านการตลาดและการประชาสัมพันธ์ เช่น จัดทำโปรโมชั่นส่งเสริมการขาย และออกบูธส่งเสริมการขายร่วมกับพันธมิตรทางธุรกิจ ๒. เร่งดำเนินการกิจกรรมใหม่ให้แล้วเสร็จโดยเร็ว เพื่อกระตุ้น เช่น Virtual Reality (VR), น้ำพุดนตรี, Cowboy Show, Raptor Flying เป็นต้น ๔. พัฒนาและปรับปรุงกิจกรรม Feeding ๕. เพิ่มรายได้จากการจำหน่ายสินค้าที่ระลึกและบ้านพัก <p>ข้อมูลพื้นฐาน</p> <p>รายได้ของเชียงใหม่ไนท์ซาฟารี ปีงบประมาณ พ.ศ. ๒๕๖๕</p> <ul style="list-style-type: none"> - เป้าหมายรายได้ จำนวน ๓๒ ล้านบาท - รายได้จริง จำนวน ๔๓.๒๘ ล้านบาท <p>รายได้ของเชียงใหม่ไนท์ซาฟารี ปีงบประมาณ พ.ศ. ๒๕๖๖</p> <ul style="list-style-type: none"> - เป้าหมายรายได้ขั้นสูงตามการประเมินผลองค์กรมหาชน จำนวน ๖๐ ล้านบาท

ประเด็นความเสี่ยง	ประเภทความเสี่ยง	เจ้าของความเสี่ยง	ระดับความเสี่ยงก่อนมีการจัดการ					มาตรการปิดความเสี่ยง
			ความเป็นไปได้	ความรุนแรง	ขนาดความเสี่ยง	ระดับความเสี่ยง	ระยะเวลาดำเนินการ	
<p>๒. การควบคุมคุณภาพน้ำสำหรับใช้ในการเลี้ยงสัตว์</p> <p>วัตถุประสงค์ เพื่อควบคุมคุณภาพน้ำสำหรับเลี้ยงสัตว์ของเชียงใหม่ไนท์ซาฟารี</p>	○	ฝ่ายปฏิบัติการและซ่อมบำรุง/ฝ่ายบริหารจัดการสัตว์	๔	๕	๒๐	สูงมาก	๑๒ เดือน	<p>มาตรการปิดความเสี่ยง</p> <p>๑. ทำการเก็บตัวอย่างน้ำและทำการวิเคราะห์ตามแผน</p> <p>๒. ทำการเดินท่อประปาใหม่โดยแยกน้ำกินสำหรับสัตว์ออกท่อน้ำเดิมโดยครอบคลุมโซนเลี้ยงสัตว์ทั้ง ๓ โซน</p> <p>๓. ทำการล้างแท้งค์เก็บน้ำหลักจำนวน ๓ แท้งค์ ได้แก่</p> <ul style="list-style-type: none"> - แท้งค์ ๕๐๐ ลบม. บนเขา - แท้งค์ ๓๐๐ ลบม. โซนพรีเดเตอร์ - แท้งค์ ๒๐๐ ลบม. ข้างสถานีขึ้นรถโซนซาวันน่า <p>๔. จัดประชุมคณะทำงานบริหารจัดการน้ำของเชียงใหม่ไนท์ซาฟารีอย่างน้อยเดือนละ ๑ ครั้งเพื่อติดตามผลการดำเนินการตามมาตรการตามที่คณะทำงานกำหนด</p> <p>ข้อมูลพื้นฐาน</p> <p>๑. รายงานผลการตรวจคุณภาพน้ำ ประจำปีงบประมาณ พ.ศ. ๒๕๖๕ จำนวนทั้งสิ้น ๓๓ จุด</p> <ul style="list-style-type: none"> - ผ่านเกณฑ์มาตรฐาน ๑๘ จุด คิดเป็นร้อยละ ๕๔.๕๔ - ไม่ผ่านเกณฑ์มาตรฐาน ๑๕ จุด คิดเป็นร้อยละ ๔๕.๔๖

ประเด็นความเสี่ยง	ประเภทความเสี่ยง	เจ้าของความเสี่ยง	ระดับความเสี่ยงก่อนมีการจัดการ					มาตรการปิดความเสี่ยง
			ความเป็นไปได้	ความรุนแรง	ขนาดความเสี่ยง	ระดับความเสี่ยง	ระยะเวลาดำเนินการ	
<p>๓. การตายของสัตว์มีคุณค่าสูงและมีความสำคัญด้านการอนุรักษ์</p> <p><u>วัตถุประสงค์</u> เพื่อลดจำนวนสัตว์ตายโดยเฉพาะสัตว์ที่มีคุณค่าสูงและมีความสำคัญด้านการอนุรักษ์</p>	○	ฝ่ายบริหารจัดการสัตว์	๓	๔	๑๒	สูง	๑๒ เดือน	<p><u>มาตรการปิดความเสี่ยง</u></p> <p>๑. ให้ผู้ปฏิบัติงานปฏิบัติตามมาตรการของคณะทำงานกำกับและวางแผนด้านสุขภาพและโครงการวิจัยเกี่ยวกับสัตว์ ดังนี้</p> <p>๑.๑ มาตรการป้องกันการนำโรคเข้าสู่สวนสัตว์</p> <p>๑.๒ มาตรการความอบอุ่นสัตว์</p> <p>๑.๓ มาตรการป้องกันการสูญเสียสัตว์จากอุบัติเหตุ</p> <p>๑.๔ มาตรการป้องกันโรคระบาดทั่วไปภายในสำนักงานเชียงใหม่ไนท์ซาฟารี</p> <p>๑.๕ มาตรการป้องกันการแพร่ระบาดเมื่อเกิดโรคระบาดร้ายแรงภายในสำนักงานเชียงใหม่ไนท์ซาฟารี</p> <p>๑.๖ มาตรการป้องกันสุขภาพสัตว์และการทำร้ายกันช่วงฤดูร้อน</p> <p>๒. ดำเนินการติดตามการดำเนินงานตามมาตรการตามข้อ ๑</p> <p>๓. กรณีมีสัตว์ตายให้เร่งดำเนินการสอบสวนหาสาเหตุและดำเนินการแก้ไขโดยเร็วเพื่อป้องกันมิให้เกิดปัญหาอีก</p> <p><u>ข้อมูลพื้นฐาน</u> ปีงบประมาณ พ.ศ. ๒๕๖๕ มีสัตว์ที่มีคุณค่าสูงและมีความสำคัญด้านการอนุรักษ์ทั้งสิ้น จำนวน ๘๔ ตัวและมีการตาย ๑๑ ตัว คิดเป็นร้อยละ ๑๓.๐๙</p>

ประเด็นความเสี่ยง	ประเภทความเสี่ยง	เจ้าของความเสี่ยง	ระดับความเสี่ยงก่อนมีการจัดการ					มาตรการปิดความเสี่ยง
			ความเป็นไปได้	ความรุนแรง	ขนาดความเสี่ยง	ระดับความเสี่ยง	ระยะเวลาดำเนินการ	
<p>๔. การเกิดโรคระบาดสัตว์ภายในเชียงใหม่ไนท์ซาฟารี</p> <p>วัตถุประสงค์</p> <p>๑. เพื่อป้องกันไม่ให้เกิดโรคระบาดสัตว์ในพื้นที่เชียงใหม่ไนท์ซาฟารี</p> <p>๒. เพื่อควบคุมเมื่อเกิดโรคระบาดสัตว์ในพื้นที่เชียงใหม่ไนท์ซาฟารี</p>	○	ฝ่ายบริหารจัดการสัตว์	๓	๒	๖	ปานกลาง	๑๒ เดือน	<p>มาตรการปิดความเสี่ยง</p> <p>๑. ให้ผู้ปฏิบัติงานปฏิบัติตามมาตรการต่างๆ ที่เกี่ยวกับการป้องกันโรคระบาดของคณะทำงานกำกับและวางแผนด้านสุขภาพและโครงการวิจัยเกี่ยวกับสัตว์อย่างเคร่งครัด ได้แก่</p> <p>๑.๑ มาตรการป้องกันการนำโรคเข้าสวนสัตว์</p> <p>๑.๒ มาตรการป้องกันโรคระบาดทั่วไปภายในสำนักงานเชียงใหม่ไนท์ซาฟารี</p> <p>๑.๓ มาตรการป้องกันการแพร่ระบาดเมื่อเกิดโรคระบาดร้ายแรงภายในสำนักงานเชียงใหม่ไนท์ซาฟารี</p> <p>๒. ดำเนินการติดตามการดำเนินงานตามมาตรการตามข้อ ๑</p> <p>๓. ทำวัคซีนให้กับสัตว์กลุ่มเสี่ยงที่มีโอกาสติดโรคระบาด</p> <p>๔. สุ่มตรวจเลือดสัตว์กลุ่มเสี่ยงที่มีอาการเพื่อหาเชื้อโรค</p> <p>๕. ดำเนินการตรวจสอบสุขภาพสัตว์ประจำปี</p> <p>๖. ติดตามข่าวสารการแพร่ระบาดโรคสัตว์จากหน่วยงานภายนอก</p> <p>ข้อมูลพื้นฐาน</p> <p>ในปีงบประมาณ พ.ศ. ๒๕๖๕ ณ ๓๐ กันยายน ๒๕๖๕ มีโรคระบาดในสุกร ทำให้มีหมูป่าตาย จำนวน ๖๒ ตัว คิดเป็นมูลค่า ๑๒๔,๐๐๐ บาท</p>

ประเด็นความเสี่ยง	ประเภทความเสี่ยง	เจ้าของความเสี่ยง	ระดับความเสี่ยงก่อนมีการจัดการ					มาตรการปิดความเสี่ยง
			ความเป็นไปได้	ความรุนแรง	ขนาดความเสี่ยง	ระดับความเสี่ยง	ระยะเวลาดำเนินการ	
<p>๕. การเบิกจ่ายของสำนักงานพัฒนาพิงคนคร (องค์การมหาชน) ไม่เป็นไปตามเป้าหมาย</p> <p>วัตถุประสงค์</p> <p>๑. เพื่อให้การใช้จ่ายงบประมาณของสำนักงานฯเป็นไปตามเป้าหมาย</p> <p>๒. เพื่อให้การเบิกจ่ายเป็นไปตามแผน</p>	F	สำนักงานเชียงใหม่ ไนท์ซาฟารี/สำนัก บริหารงานกลาง/ สำนักตรวจสอบ ภายใน	๔	๔	๑๖	สูงมาก	๑๒ เดือน	<p>มาตรการปิดความเสี่ยง</p> <p>๑. ติดตามเร่งรัดการใช้จ่ายงบประมาณของสำนักงาน และค่าใช้จ่ายโครงการ พร้อมทั้งรายงานสถานการณ์เบิกจ่ายงบประมาณให้ทุกหน่วยงานได้รับทราบทุกเดือน</p> <p>๒. เร่งรัดการดำเนินการจัดซื้อครุภัณฑ์ในไตรมาสที่ ๑</p> <p>๓. เร่งรัดการดำเนินการเรื่องรูปแบบรายการปรับปรุงสิ่งก่อสร้าง การจัดทำ TOR และราคากลาง</p> <p>๔. ทบทวนแผนการใช้จ่ายเงินและปรับปรุงแผนการใช้จ่ายเงินให้สอดคล้องกับสถานการณ์ปัจจุบัน</p> <p>๕. นำเรื่องการเบิกจ่ายเงินมากำหนดตัวชี้วัดผลการปฏิบัติงานประจำปี</p> <p>๖. ตั้งแผนงบประมาณประจำปีตามค่าใช้จ่ายจริง</p> <p>๗. เชิญบุคลากรภายนอกที่มีความเชี่ยวชาญมาร่วมดำเนินงาน เช่น ร่วมเป็นคณะกรรมการกำหนด TOR และราคากลาง</p> <p>๘. อบรมบุคลากรเพื่อเพิ่มประสิทธิภาพเรื่องพัสดุ</p> <p>ข้อมูลพื้นฐาน (ปีงบประมาณ พ.ศ. ๒๕๖๕)</p> <p>๑. ผลการเบิกจ่ายจริง จำนวน ๒๑๓.๕๒ ล้านบาท คิดเป็นร้อยละ ๗๒.๕๗</p> <p>๒. กั้นเงินไว้เบิกเหลือในปี ๕๗.๕๒ ล้านบาท แบ่งเป็น</p> <p>๒.๑ กรณีมีหนี้ผูกพัน จำนวน ๓๒.๓๘ ล้านบาท คิดเป็นร้อยละ ๑๑.๐๐</p>

ประเด็นความเสี่ยง	ประเภทความเสี่ยง	เจ้าของความเสี่ยง	ระดับความเสี่ยงก่อนมีการจัดการ					มาตรการปิดความเสี่ยง
			ความเป็นไปได้	ความรุนแรง	ขนาดความเสี่ยง	ระดับความเสี่ยง	ระยะเวลาดำเนินการ	
								<p>๒.๒ กรณีไม่ได้ก่อนนี้ผู้กัพัน จำนวน ๒๕.๑๔ ล้านบาท คิดเป็นร้อยละ ๘.๕๔</p> <p>๓. ผลการเบิกจ่ายจริงและผลการกันเงินไว้เบิกเหลือมปีกรณีมีหนี้ผู้กัพัน รวมทั้งสิ้น ๒๔๕.๙๐ ล้านบาท คิดเป็นร้อยละ ๘๓.๕๘</p>
<p>๖. ระเบียบ ข้อบังคับ หลักเกณฑ์และวิธีการที่เกี่ยวข้องกับการพัฒนาและบริหารงานบุคคลไม่ครบถ้วนและขัดแย้งกัน</p> <p>วัตถุประสงค์</p> <p>๑. เพื่อให้การบริหารงานด้านการบริหารทรัพยากรบุคคลเป็นไปอย่างมีประสิทธิภาพ</p> <p>๒. เพื่อให้การปฏิบัติงานเป็นไปอย่างถูกต้องตามข้อกำหนดที่เกี่ยวข้อง</p>	C	ฝ่ายบริหารทรัพยากรบุคคล	๔	๓	๑๒	สูง	๑๒ เดือน	<p>มาตรการปิดความเสี่ยง</p> <p>๑. ออกหลักเกณฑ์ที่ยังไม่ครบถ้วนตามข้อบังคับสำนักงานพัฒนาพิงคนคร (องค์การมหาชน) ว่าด้วยการพัฒนาและบริหารงานบุคคล พ.ศ. ๒๕๕๖</p> <p>๒. ทบทวนและแก้ไขข้อบังคับที่ขัดแย้งกับระเบียบหรือข้อกำหนดอื่น ๆ ของสำนักงาน</p> <p>๓. จัดอบรมให้ความรู้เกี่ยวกับระเบียบ หลักเกณฑ์เกี่ยวกับการพัฒนาและบริหารงานบุคคล</p> <p>ข้อมูลพื้นฐาน</p> <p>ในปีงบประมาณ ๒๕๖๕ ได้ดำเนินการจัดทำหลักเกณฑ์และวิธีการตามข้อบังคับสำนักงานพัฒนาพิงคนคร (องค์การมหาชน) ว่าด้วยการพัฒนาและบริหารงานบุคคล พ.ศ. ๒๕๕๖ ดังนี้</p> <p>๑. จัดทำหลักเกณฑ์และวิธีการประเมินผลการปฏิบัติงานระยะเวลาทดลองงานของผู้ปฏิบัติงานของสำนักงาน</p> <p>๒. จัดทำคู่มือการเบิกจ่ายค่ารักษาพยาบาลของผู้ปฏิบัติงาน</p>

ประเด็นความเสี่ยง	ประเภทความเสี่ยง	เจ้าของความเสี่ยง	ระดับความเสี่ยงก่อนมีการจัดการ					มาตรการปิดความเสี่ยง
			ความเป็นไปได้	ความรุนแรง	ขนาดความเสี่ยง	ระดับความเสี่ยง	ระยะเวลาดำเนินการ	
								๓. จัดทำแนวปฏิบัติกรลาสำหรับผู้สัมผัสผู้ติดเชื้อและ/หรือมีประวัติอยู่ในสถานที่เสี่ยงต่อการติดเชื้อโรค COVID-๑๙ ของผู้ปฏิบัติงาน ๔. จัดทำคู่มือจรรยาบรรณและคู่มือธรรมาภิบาล
๗. ระบบเทคโนโลยีสารสนเทศที่ใช้สำหรับการให้บริการของสำนักงานเชียงใหม่ไนท์ซาฟารีใช้งานไม่ได้ และข้อมูลสูญหาย <u>วัตถุประสงค์</u> เพื่อให้การให้บริการเป็นไปอย่างมีประสิทธิภาพ	T	ฝ่ายประชาสัมพันธ์และเทคโนโลยีสารสนเทศ/ฝ่ายปฏิบัติการและซ่อมบำรุง	๓	๕	๑๕	สูงมาก	๑๒ เดือน	<u>มาตรการปิดความเสี่ยง</u> ๑. ดูแล บำรุงรักษาเครื่องสำรองไฟฟ้า (UPS), เครื่อง Server ทุกเครื่องให้พร้อมใช้งาน ๒. ติดตั้งเครื่องสำรองไฟฟ้า (UPS) ให้กับอุปกรณ์กระจายสัญญาณ (Switch) ๓. ประสานงานไฟฟ้า ฝ่ายปฏิบัติการและซ่อมบำรุง ให้ดำเนินการจ่ายกระแสไฟฟ้าจากระบบ Generator ให้กับอุปกรณ์กระจายสัญญาณ (Switch) ๔. จัดหาแบตเตอรี่เครื่องสำรองไฟฟ้า (UPS) สำหรับเครื่องคอมพิวเตอร์ Server ๕. ปิดระบบ Server เพื่อป้องกันกรณีข้อมูลสูญหายจากปัญหาไฟฟ้าดับเป็นเวลานานและควบคุมไม่ได้ ๖. นำข้อมูลที่สำคัญขึ้นระบบ Cloud (คลาวด์) เพื่อป้องกันข้อมูลสูญหาย ๗. ดำเนินการติดตั้งเครื่อง Server ใหม่

ประเด็นความเสี่ยง	ประเภทความเสี่ยง	เจ้าของความเสี่ยง	ระดับความเสี่ยงก่อนมีการจัดการ					มาตรการปิดความเสี่ยง
			ความเป็นไปได้	ความรุนแรง	ขนาดความเสี่ยง	ระดับความเสี่ยง	ระยะเวลาดำเนินการ	
								ข้อมูลพื้นฐาน ๑. ปีงบประมาณ พ.ศ. ๒๕๖๕ ยังคงเกิดเหตุการณ์กระแสไฟฟ้าดับ แต่ด้วยงานไฟฟ้ามีการบำรุงรักษา Generator อย่างต่อเนื่องและมีการประสานงานภายในกับงาน IT ตลอด จึงทำให้ความเป็นไปได้ที่จะเกิดไฟฟ้าดับและส่งผลกระทบต่อข้อมูลลดน้อยลง ๒. ปีงบประมาณ พ.ศ. ๒๕๖๖ จะได้ดำเนินการโครงการพัฒนาระบบจำหน่ายบัตรเข้าชมเชียงใหม่ไนท์ซาฟารี ซึ่งระบบจะติดตั้งบนระบบ Cloud หรือ Dedicate Server ทำให้ระบบและข้อมูลไม่ได้รับความเสียหาย ๓. ปีงบประมาณ พ.ศ. ๒๕๖๖ จะได้จัดหาแบตเตอรี่เครื่องสำรองไฟฟ้า UPS สำหรับเครื่องคอมพิวเตอร์ Server