

มาตรการป้องกันสัตว์หลุด
และการควบคุมเหตุฉุกเฉินจากสัตว์



จัดทำโดย
กลุ่มงานสัตวแพทย์ อนุรักษ์ และวิจัย
ฝ่ายบริหารจัดการสัตว์
ปรับปรุง กุมภาพันธ์ 2568

สารบัญ

	หัวข้อ	หน้า
1-3	กระบวนการป้องกันสัตว์หลุด	
	1. Pre-Incident	3
	2. Critical-Incident	7
	3. Post-Incident	12
4	การจัดระดับความอันตรายของสัตว์ และการจัดระดับพื้นที่เสี่ยง	13
5	ลำดับขั้นรายงานการแจ้งเหตุสัตว์หลุด	17
6	แผนผังการแจ้งเหตุสัตว์หลุด	20
7	แผนผังเส้นทางการอพยพ และจุดเซฟโซน	22
8	แนวทางการปฏิบัติตัวเมื่อเผชิญหน้ากับสัตว์ที่หลุด	23
9	สถานการณ์สมมติในการซักซ้อมและแนวทางการปรับปรุงแผน	24

กระบวนการป้องกันสัตว์หลุด และเหตุฉุกเฉินจากสัตว์ แยกได้เป็น 3 ช่วงเวลา

1. Pre-incident : เน้นการป้องกันก่อนการเกิดเหตุสัตว์หลุด และเหตุฉุกเฉินจากสัตว์
2. Critical-incident : เน้นการตอบสนองต่อเหตุการณ์ขณะเกิดกรณีสัตว์หลุด และเหตุฉุกเฉินจากสัตว์ อย่างทันที่
3. Post-incident : เน้นการสรุปเหตุการณ์และสาเหตุของเหตุฉุกเฉินจากสัตว์ การเยียวยาผู้ได้รับผลกระทบ และการให้ข้อมูลต่อสื่อ

1. PRE-INCIDENT : การป้องกันก่อนการเกิดเหตุสัตว์หลุด และเหตุฉุกเฉินจากสัตว์ และการป้องกันผู้ไม่เกี่ยวข้องเข้าไปในส่วนแสดงสัตว์โดยพลการ

จากคู่มือการปฏิบัติงานของเจ้าหน้าที่บริหารสวัสดิภาพสัตว์ ได้กล่าวถึงขั้นตอนการปฏิบัติงานประจำวันไว้แล้ว ได้แก่ การตรวจนับสัตว์ การตรวจความเรียบร้อย การสำรวจความชำรุดของคอกสัตว์ต่าง ๆ ซึ่งมีความสำคัญในการป้องกันเหตุการณ์สัตว์หลุด แต่ถึงอย่างไรก็ตามก็ยังมีเหตุการณ์ไม่พึงประสงค์ที่เกิดจากอุบัติเหตุต่าง ๆ ซึ่งอยู่นอกเหนือการควบคุมได้ เจ้าหน้าที่ฝ่ายบริหารจัดการสัตว์จึงควรต้องทราบถึงแนวทางการป้องกันเหตุไม่ให้เกิดการหลุดของสัตว์ การปฏิบัติตนในเหตุการณ์ฉุกเฉิน รวมทั้งสามารถประสานงานไปยังฝ่ายต่าง ๆ ที่เกี่ยวข้องได้อย่างรวดเร็วถูกต้องตามสายงานบังคับบัญชา เพื่อให้มีความเสี่ยงที่จะเกิดเหตุการณ์ฉุกเฉินสัตว์หลุด และเหตุการณ์ผู้ไม่เกี่ยวข้องเข้าไปในส่วนแสดงสัตว์โดยพลการน้อยที่สุด โดยเฉพาะในกลุ่มสัตว์อันตรายที่สามารถทำอันตรายถึงตายได้ โดยให้มีการกำหนดหน้าที่ ดังนี้

กำหนดผู้มีบทบาทหน้าที่โดยตรงในการป้องกันและลดความเสี่ยงการเกิดเหตุสัตว์หลุด

1. ผู้อำนวยการฝ่ายบริหารจัดการสัตว์
2. หัวหน้ากลุ่มงาน หัวหน้างาน หัวหน้าจุด ในกลุ่มงานบริหารสวัสดิภาพสัตว์
3. เจ้าหน้าที่ และลูกจ้างชั่วคราว ฝ่ายบริหารจัดการสัตว์
4. เจ้าหน้าที่สัตวบาล เจ้าหน้าที่ฝึกและแสดงสัตว์
5. เจ้าหน้าที่สัตวแพทย์ ทุกตำแหน่ง
6. จ้างเหมาช่วยปฏิบัติงานในหน้าที่ที่เกี่ยวข้องกับการดูแลสัตว์ ทุกตำแหน่ง

หน้าที่ของเจ้าหน้าที่บริหารสวัสดิภาพสัตว์ เจ้าหน้าที่สัตวบาล เจ้าหน้าที่ฝึกและแสดงสัตว์ และ
จ้างเหมาช่วยปฏิบัติงานเลี้ยงสัตว์ ระดับปฏิบัติงาน

1. จะต้องทำการตรวจเช็คสภาพของพื้นที่ของคอกกักหรือส่วนแสดงทุกวันว่ามีจุดไหนที่มีความเสี่ยงต่อการเกิดสัตว์หลุด หรือมีบุคคลภายนอกสามารถเข้ามาโดยพลการได้ ถ้าพบจะต้องรายงานต่อหัวหน้าจุดหรือหัวหน้างานตามสายบังคับบัญชาเป็นลำดับ ที่รับผิดชอบในการดูแลคอกกักหรือส่วนแสดงนั้น เพื่อแจ้งเจ้าหน้าที่ ที่เกี่ยวข้องเข้ามาดำเนินการซ่อมแซมหรือแก้ไขโดยทันที

2. ตรวจสอบทุกครั้งที่มีการเข้าและการออกจากคอกกักและส่วนแสดงสัตว์ จะต้องปิดประตูคอกกักหรือส่วนแสดงทุกครั้ง รวมถึงต้องล็อคประตูด้วยแม่กุญแจที่มีความแข็งแรงเสมอ ในคอกกักสัตว์ที่มีความอันตรายระดับ Red Code และ Yellow Code พื้นที่ใดที่เป็นเขตหวงห้ามต้องทำป้ายติดห้ามผู้ไม่เกี่ยวข้องเข้า

3. ในกรณีที่มีพบว่ามีปัจจัยจากภายนอกส่วนแสดงที่จะทำให้เกิดกรณีสัตว์หลุดได้ เช่น ไฟฟ้าดับ รั้วไฟฟ้าไม่ทำงาน ดินสไลด์ โครงสร้างโดยรอบอาคารชำรุด มีต้นไม้หักล้มในส่วนแสดงสัตว์ เกิดไฟไหม้/น้ำท่วม ส่วนแสดง สัตว์มีพฤติกรรมก้าวร้าว สัตว์มีการต่อสู้กันหรือพยายามพังรั้วคอกกัก ฯลฯ ผู้ปฏิบัติงานจะต้องรายงานต่อหัวหน้าจุดบริหารสวัสดิภาพสัตว์หรือหัวหน้าตามสายบังคับบัญชาเป็นลำดับ เพื่อแจ้งเจ้าหน้าที่ที่เกี่ยวข้องหรือสัตวแพทย์ให้เข้ามาดำเนินการซ่อมแซมหรือแก้ไขเหตุการณ์โดยทันที

4. ในกรณีที่เกิดปัญหาขึ้น และผู้ปฏิบัติงานมีความสามารถเพียงพอที่จะแก้ไขได้ในเบื้องต้น จะต้องทำการแก้ไขในเบื้องต้นไปก่อนโดยทันที จากนั้นให้รีบแจ้งเจ้าหน้าที่ที่เกี่ยวข้องเพื่อดำเนินการแก้ไขอย่างถาวรต่อไป โดยจะต้องรายงานปัญหาและความคืบหน้าในการแก้ปัญหาที่เกิดขึ้นต่อหัวหน้าจุดบริหารสวัสดิภาพสัตว์หรือหัวหน้าตามสายบังคับบัญชาเป็นลำดับที่รับผิดชอบในการดูแลคอกกักหรือส่วนแสดงนั้น

5. เจ้าหน้าที่บริหารสวัสดิภาพสัตว์จะต้องนับสัตว์ทุกครั้งทั้งก่อนการทำงานประจำวันและหลังจากการเก็บสัตว์จากส่วนแสดงหลังการปิดให้บริการในทุกวัน ถ้าพบว่าจำนวนไม่ครบจะต้องตรวจหาให้ครบ และถ้าไม่สามารถหาพบจะต้องรายงานต่อหัวหน้าจุดบริหารสวัสดิภาพสัตว์หรือหัวหน้าตามสายบังคับบัญชาเป็นลำดับที่รับผิดชอบในการดูแลคอกกักหรือส่วนแสดงนั้น และ หัวหน้ากลุ่มงานบริหารสวัสดิภาพสัตว์ เพื่อทำการติดตามค้นหาต่อไป

6. กรณีมีช่างหรือผู้ปฏิบัติงานภายนอกเข้ามาดำเนินการก่อสร้าง ซ่อมแซม ปรับปรุงคอกกักและส่วนแสดงสัตว์ ต้องได้รับอนุญาตจากเจ้าหน้าที่บริหารสวัสดิภาพสัตว์ก่อนทุกครั้ง

หน้าที่ของผู้ปฏิบัติงานระดับหัวหน้างานบริหารสวัสดิภาพสัตว์ และหัวหน้าจุดบริหารสวัสดิภาพสัตว์

1. ทำการกำกับดูแลการทำงานของเจ้าหน้าที่บริหารสวัสดิภาพสัตว์ในเขตที่ตนเองรับผิดชอบในการดูแลคอกกักหรือส่วนแสดงนั้น ให้ทำตามมาตรการการป้องกันมิให้เกิดกรณีสัตว์หลุดอย่างเคร่งครัด
2. จะต้องทำการตรวจเช็คคอกกักหรือส่วนแสดงสัตว์ที่ตนเองรับผิดชอบในทุกวัน ประเมินความเสี่ยงที่อาจเกิดขึ้น และคอยติดตามตรวจสอบปัญหาและหาทางแก้ไขปัญหาที่อาจเกิดขึ้นได้
3. ถ้าเกิดปัญหาที่อาจทำให้เกิดสัตว์หลุดได้จะต้องลงไปยังคอกกักหรือส่วนแสดงสัตว์ที่เกิดปัญหาและสั่งการให้มีการแก้ไข โดยติดต่อเจ้าหน้าที่ที่เกี่ยวข้องเพื่อปรับปรุงแก้ไขต่อไป โดยจะต้องรายงานปัญหาและความคืบหน้าในการแก้ปัญหาที่เกิดขึ้นต่อหัวหน้ากลุ่มงานบริหารสวัสดิภาพสัตว์
4. ในกรณีที่เกิดปัญหาและสามารถแก้ไขได้ในเบื้องต้น จะต้องรีบสั่งการแก้ไขในเบื้องต้นไปก่อนโดยทันที จากนั้นจะต้องรีบแจ้งหรือประสานงานเจ้าหน้าที่ที่เกี่ยวข้องเพื่อปรับปรุงแก้ไขอย่างถาวรต่อไป โดยจะต้องรายงานปัญหาและความคืบหน้าในการแก้ปัญหาที่เกิดขึ้นต่อหัวหน้ากลุ่มงานบริหารสวัสดิภาพสัตว์

หน้าที่ของหัวหน้ากลุ่มงานบริหารสวัสดิภาพสัตว์

1. ทำการกำกับดูแลการทำงานของหัวหน้างานบริหารสวัสดิภาพสัตว์ หัวหน้าจุดบริหารสวัสดิภาพสัตว์ เจ้าหน้าที่บริหารสวัสดิภาพสัตว์ให้ทำตาม มาตรการการป้องกันมิให้เกิดกรณีสัตว์หลุดอย่างเคร่งครัด
2. จะต้องทำการประเมินความเสี่ยงที่อาจเกิดขึ้นร่วมกับหัวหน้างานบริหารสวัสดิภาพสัตว์ และหัวหน้าจุดบริหารสวัสดิภาพสัตว์ ติดตามตรวจสอบปัญหาและหาทางแก้ไขปัญหาที่อาจเกิดขึ้นได้อย่างละเอียดรอบคอบเพื่อป้องกันมิให้เกิดกรณีสัตว์หลุดจากคอกกักหรือส่วนแสดงสัตว์ และป้องกันผู้ไม่เกี่ยวข้องเข้าไปในส่วนแสดงสัตว์โดยพลการได้
3. ถ้าเกิดปัญหาที่อาจทำให้เกิดสัตว์หลุดได้จะต้องลงไปยังคอกกักหรือส่วนแสดงสัตว์ที่เกิดปัญหาและสั่งการให้มีการแก้ไข โดยประสานงานเจ้าหน้าที่ที่เกี่ยวข้องเพื่อปรับปรุงแก้ไขและติดตามผลการแก้ไขนั้นจนสำเร็จจุลวง โดยจะต้องรายงานปัญหาและความคืบหน้าในการแก้ปัญหาที่เกิดขึ้นต่อผู้อำนวยการฝ่ายบริหารจัดการสัตว์โดยตรง

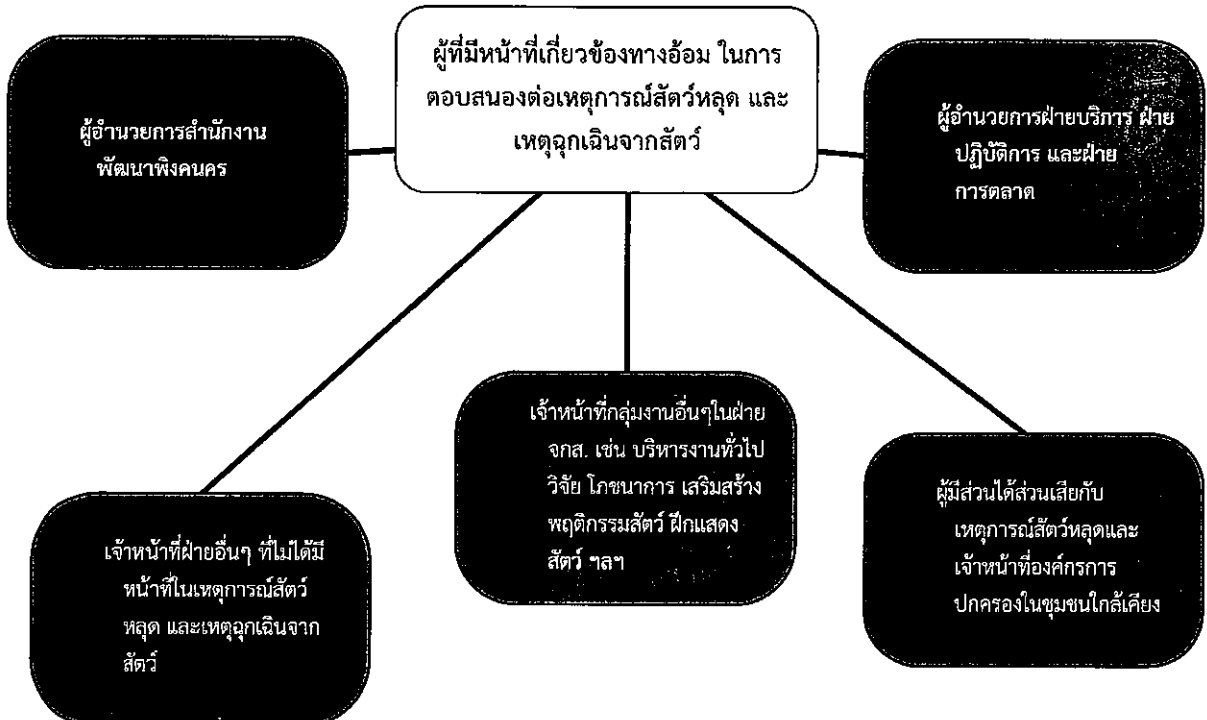
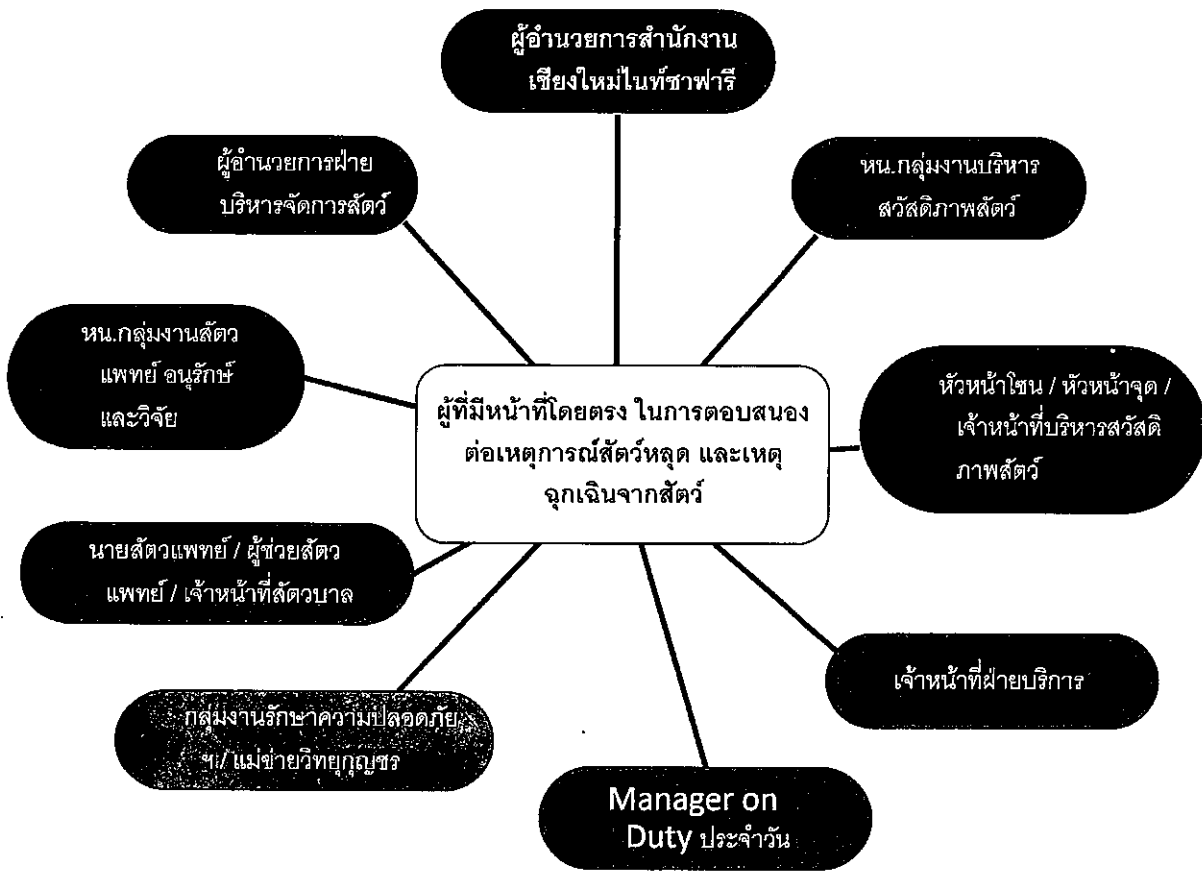
หน้าที่ของสัตวแพทย์ ระดับหัวหน้างาน และระดับปฏิบัติงาน

1. ทำการกำชับเจ้าหน้าที่ผู้ดูแลสัตว์ในการตรวจเช็คความปลอดภัยของคอกกักและส่วนแสดง ในทุกวันที่ทำการลงตรวจพื้นที่และตรวจรักษาสัตว์
2. ให้คำปรึกษาด้านพฤติกรรมสัตว์ ลักษณะนิสัย ความดุร้าย ความอันตราย และความสามารถของสัตว์ในการหลบหนีออกจากคอกกักและส่วนแสดง
3. ประเมินระดับความปลอดภัยของคอกกักและส่วนแสดงสัตว์เป็นประจำ และแจ้งเตือนผู้ดูแลสัตว์ หากพบปัญหาด้านความปลอดภัย ทั้งจากการชำรุดของตัวอาคารสิ่งก่อสร้าง หรือจากพฤติกรรมสัตว์ที่เปลี่ยนแปลงไปตามช่วงวัยหรือฤดูกาล
4. พิจารณาการใช้ยาสงบจิตประสาทในการควบคุมสัตว์ในกรณีที่เป็น เพื่อลดพฤติกรรมไม่พึงประสงค์ และป้องกันการทำลายคอกกักและส่วนแสดง ในช่วงระหว่างการแก้ไขซ่อมแซมคอกกักและส่วนแสดงให้มีความแข็งแรงทนทานเพียงพอ
5. จัดเตรียมอุปกรณ์ยิงยาสลบ เวชภัณฑ์ และอุปกรณ์การจับบังคับสัตว์ในกรณีฉุกเฉินให้มีความพร้อมใช้งานอยู่เสมอ และทำการซักซ้อมการใช้งานอุปกรณ์ให้แก่เจ้าหน้าที่ที่เกี่ยวข้องอยู่เป็นประจำเพื่อให้ความชำนาญเมื่อเกิดเหตุสัตว์ดุร้ายหลุด

หน้าที่ของผู้อำนวยการฝ่ายบริหารจัดการสัตว์

1. รับรายงานปัญหาที่พบจากหัวหน้างานและหัวหน้ากลุ่มงาน ประสานงานผู้อำนวยการฝ่ายอื่น ๆ ที่เกี่ยวข้องเพื่อเร่งรัดการปรับปรุงแก้ไข และติดตามผลการแก้ไขนั้นจนสำเร็จลุล่วง
2. กำหนดนโยบาย แผนการตรวจสอบความปลอดภัย และแผนการซ่อมเหตุประจำปี และมอบหมายให้ผู้ปฏิบัติงานในแต่ละระดับนำไปปฏิบัติ
3. รายงานปัญหาและแนวทางการแก้ไขที่จำเป็นต้องทำในระดับนโยบาย หรือต้องการการใช้งบประมาณลงทุนเพื่อปรับปรุงซ่อมแซมให้เกิดความปลอดภัย ให้แก่ผู้อำนวยการสำนักฯ ทราบ และติดตามผลการแก้ไขนั้นจนสำเร็จลุล่วง

2. CRITICAL-INCIDENT : การตอบสนองต่อเหตุการณ์ขณะเกิดกรณีสัตว์หลุด และเหตุฉุกเฉินจากสัตว์ อย่างทันท่วงที



**ผู้ที่ไม่มีหน้าที่เกี่ยวข้อง ในการ
ตอบสนองต่อเหตุการณ์สัตว์หลุด
และเหตุฉุกเฉินจากสัตว์**

- ผู้รับเหมาก่อสร้าง
- ผู้มาติดต่องาน
- นักศึกษาฝึกงาน
- นักท่องเที่ยว นักเรียน
ประชาชนทั่วไป

- บุคคลในกลุ่มนี้ให้ทำการอพยพออกจากพื้นที่เสี่ยงทันทีเพื่อความปลอดภัย
- ยกเว้นกรณีเป็นนักศึกษาฝึกงานในสาขาสัตวแพทย์ หรือผู้ช่วยสัตวแพทย์ ที่ได้ผ่านชั่วโมงฝึกงานเพียงพอที่สามารถช่วยปฏิบัติงานได้แล้ว สัตวแพทย์ผู้ดูแลอาจพิจารณาให้นักศึกษาช่วยปฏิบัติงานสนับสนุนในด้านการเตรียมเวชภัณฑ์ที่จำเป็นให้แก่ทีมจับบังคับ โดยต้องปฏิบัติงานอยู่ภายในบริเวณโรงพยาบาลสัตว์เท่านั้นเพื่อความปลอดภัย ทั้งนี้ให้พิจารณาตามความยินยอมของนักศึกษา
- ส่วนผู้ไม่เกี่ยวข้องอื่นๆ ให้พาออกไปยังพื้นที่ปลอดภัยตามมาตรการในแต่ละระดับ

2.1 ผู้ที่มีหน้าที่เกี่ยวข้องโดยตรง ในการตอบสนองต่อเหตุฉุกเฉินจากสัตว์ ได้แก่

- ผู้อำนวยการสำนักงานเชียงใหม่ไนท์ซาฟารี
- ผู้อำนวยการฝ่ายบริหารจัดการสัตว์
- หัวหน้ากลุ่มงานบริหารสวัสดิภาพสัตว์
- หัวหน้ากลุ่มงานสัตวแพทย์ อนุรักษ์ และวิจัย
- นายสัตวแพทย์ / ผู้ช่วยสัตวแพทย์ / เจ้าหน้าที่สัตวบาล
- หัวหน้าโซน / หัวหน้าจุด / เจ้าหน้าที่บริหารสวัสดิภาพสัตว์
- งานรักษาความปลอดภัย / แม่ข่ายวิทยุกระจาย
- เจ้าหน้าที่ฝ่ายบริการ
- พยาบาลที่เข้าเวรในแต่ละวัน
- Manager on Duty ประจำวัน

2.1.1 ผู้อำนวยการสำนักงานเชียงใหม่ไนท์ซาฟารี มีหน้าที่เป็นผู้บัญชาการเหตุการณ์ คอยรับรายงานสถานการณ์จากผู้อำนวยการฝ่ายบริหารจัดการสัตว์ และผู้อำนวยการฝ่ายบริการ เพื่อตัดสินใจสั่งการทำลายสัตว์ อพยพนักท่องเที่ยว บุคลากร ออกจากพื้นที่เมื่อจำเป็น รวมถึงการสั่งปิดพื้นที่ให้บริการ และการพิจารณาดำเนินการชดเชยให้แก่ผู้ได้รับผลกระทบตามระเบียบสำนักงานพัฒนาพิงคนคร (องค์การมหาชน)

2.1.2 ผู้อำนวยการฝ่ายบริหารจัดการสัตว์ มีหน้าที่เป็นผู้บัญชาการเหตุการณ์ในเบื้องต้น สั่งการเจ้าหน้าที่ในฝ่ายบริหารจัดการสัตว์ และรายงานสถานการณ์ให้แก่ผู้อำนวยการสำนักงานเชียงใหม่ไนท์ซาฟารีทันทีที่ทราบเหตุสัตว์ดุร้ายหลุด เมื่อผู้อำนวยการสำนักงานเชียงใหม่ไนท์ซาฟารีทราบสถานการณ์แล้วให้ฝ่ายโอนอำนาจการบัญชาการเหตุการณ์ไปยังผู้อำนวยการสำนักงานเชียงใหม่ไนท์ซาฟารีแทน และให้ผู้อำนวยการฝ่ายบริหารจัดการสัตว์ทำหน้าที่เป็นผู้ประสานงานกับผู้อำนวยการฝ่ายบริการ และผู้อำนวยการฝ่ายปฏิบัติการและซ่อมบำรุง ในการประเมินสถานการณ์เพื่อเสนออพยพนักท่องเที่ยว หรือการปิดพื้นที่ให้บริการจนกว่าสถานการณ์จะปลอดภัย รวมถึงการขออนุมัติคำสั่งทำลายสัตว์ต่อผู้อำนวยการสำนักงานเชียงใหม่ไนท์ซาฟารีหากมีความจำเป็น

2.1.3 หัวหน้ากลุ่มงานบริหารสวัสดิภาพสัตว์ มีหน้าที่ประสานงานกับหัวหน้างานบริหารสวัสดิภาพสัตว์ เพื่อดูแลความปลอดภัยเจ้าหน้าที่ที่ปฏิบัติงานติดตามสัตว์และจับบังคับสัตว์ สนับสนุนการทำงานและประสานงานกับฝ่ายปฏิบัติการและซ่อมบำรุง เพื่อขอความช่วยเหลือในด้านการรักษาความปลอดภัย และการซ่อมบำรุงที่จำเป็น

2.1.4 หัวหน้ากลุ่มงานสัตว์แพทย์ อนุรักษ์ และวิจัย มีหน้าที่ควบคุมการทำงานของทีมนักจับบังคับสัตว์ ดูแลความปลอดภัยของเจ้าหน้าที่สัตวแพทย์ ผู้ช่วยสัตวแพทย์ และชีวิตสัตว์ และปฏิบัติหน้าที่เป็นเจ้าหน้าที่ความปลอดภัย (RSO) ในฝั่ง IC เพื่อประเมินความปลอดภัยของพื้นที่ให้บริการ และรายงานต่อผู้อำนวยการฝ่ายบริหารจัดการสัตว์ เพื่อพิจารณารายงานต่อผู้อำนวยการสำนักงานเชียงใหม่ไนท์ซาฟารีอีกทอดหนึ่ง

2.1.5 นายสัตวแพทย์ / ผู้ช่วยสัตวแพทย์ / เจ้าหน้าที่สัตวบาล จัดแบ่งทีมเพื่อติดตามและจับบังคับสัตว์ โดยคำนึงถึงสวัสดิภาพของผู้ปฏิบัติงาน และสวัสดิภาพสัตว์ มาก่อนเป็นหลัก และรายงานสถานการณ์ในพื้นที่ขณะปฏิบัติงานให้แก่หัวหน้างานตามสายบังคับบัญชาทราบเป็นระยะ รวมถึงการพิจารณาเพื่อขออนุมัติทำลายสัตว์เสนอผู้อำนวยการฝ่ายบริหารจัดการสัตว์หากมีความจำเป็น

2.1.6 หัวหน้าโซน / หัวหน้าจุด / เจ้าหน้าที่บริหารสวัสดิภาพสัตว์ จัดแบ่งทีมเพื่อติดตามสัตว์ และรายงานสถานการณ์ในพื้นที่ขณะปฏิบัติงานให้แก่หัวหน้างานตามสายบังคับบัญชาทราบเป็นระยะ ในส่วนของเจ้าหน้าที่ในโซนจากรัวร์ เทรล ให้ทำหน้าที่ช่วยเหลือดูแลนักท่องเที่ยวร่วมกับเจ้าหน้าที่ฝ่ายบริการ และพยาบาลประจำวัน

2.1.7 กลุ่มงานบริหารรักษาความปลอดภัย ความสะอาดและจราจร / แม่ข่ายวิทยุกระจายเสียง คอยควบคุมความเรียบร้อย ปิดกั้นพื้นที่ไม่ให้ผู้ไม่เกี่ยวข้องเข้ามา และอาจต้องอพยพนักท่องเที่ยวให้ออกจากพื้นที่เป็นผู้ประสานงานระหว่างหัวหน้าชุดและเจ้าหน้าที่ฝ่ายต่าง ๆ ผ่านทางแม่ข่ายวิทยุกระจายเสียง หรือช่องทางอื่น ๆ

ที่สามารถใช้ได้ รวมถึงใช้อาวุธปืนในการป้องกันภัย และกำจัดสัตว์หากจำเป็น รวมถึงประสานกับผู้นำชุมชนใกล้เคียงให้เตรียมการป้องกันและแจ้งระวางอันตรายให้แก่ลูกบ้าน ในกรณีที่สัตว์นั้นได้หลุดออกไปนอกพื้นที่เชียงใหม่ในท่าพารีแล้ว

2.1.8 เจ้าหน้าที่ฝ่ายบริการ รับคำสั่งจากผู้อำนวยการฝ่ายบริการ คอยดูแลและอำนวยความสะดวกให้แก่นักท่องเที่ยว นำนักท่องเที่ยวไปยังจุด safe zone ที่ใกล้ที่สุดและอพยพนักท่องเที่ยวออกจากพื้นที่เสี่ยงได้อย่างปลอดภัย

2.1.9 เจ้าหน้าที่พยาบาล เตรียมความพร้อมสำหรับกรณีมีผู้บาดเจ็บ สามารถปฐมพยาบาลเบื้องต้นได้ก่อนนำส่งโรงพยาบาล

2.1.10 Manager on Duty ประจำวัน มีหน้าที่ช่วยอำนวยความสะดวกในการให้บริการนักท่องเที่ยว และแก้ไขปัญหาเฉพาะหน้า ดำเนินการตัดสินใจในส่วนที่จำเป็นโดยคำนึงถึงความปลอดภัยของนักท่องเที่ยว และบุคลากรก่อนสิ่งอื่นใด แจ้งผู้อำนวยการสำนักงานเชียงใหม่ไนท์ซาฟารีและประสานไปยังบุคคลที่เกี่ยวข้องตามเส้นทางการแจ้งเหตุสัตว์หลุด เพื่อเร่งให้เข้ามาดำเนินการตามหน้าที่ที่ได้รับผิดชอบ

2.2 ผู้ที่มีหน้าที่เกี่ยวข้องช่องทางอ้อม ในการตอบสนองต่อเหตุการณ์สัตว์ดุร้ายหลุด ได้แก่

- เจ้าหน้าที่กลุ่มงานอื่น ๆ ในฝ่ายบริหารจัดการสัตว์ เช่น เจ้าหน้าที่บริหารงานทั่วไป เจ้าหน้าที่งานวิจัย เจ้าหน้าที่โภชนาการ เจ้าหน้าที่เสริมสร้างพฤติกรรมสัตว์ เจ้าหน้าที่ฝึกและแสดงสัตว์ ฯลฯ
- ผู้อำนวยการฝ่ายต่าง ๆ ของสำนักงานเชียงใหม่ไนท์ซาฟารี ได้แก่ ฝ่ายบริการ ฝ่ายปฏิบัติการและซ่อมบำรุง และฝ่ายการตลาด
- ผู้อำนวยการสำนักบริหารงานกลาง สำนักงานพัฒนาพิงคนคร (องค์การมหาชน)
- เจ้าหน้าที่ฝ่ายต่างๆ ทุกคนที่อยู่ในขอบเขตสถานที่ที่เกิดเหตุสัตว์หลุด
- ผู้มีส่วนได้ส่วนเสียกับเหตุการณ์สัตว์หลุดและเจ้าหน้าที่องค์กรการปกครองในชุมชนใกล้เคียง

2.2.1 เจ้าหน้าที่กลุ่มงานอื่น ๆ ในฝ่ายบริหารจัดการสัตว์ มีหน้าที่ในการสนับสนุนให้ความช่วยเหลือแก่ทีมติดตามสัตว์ และทีมจับบังคับ และทำหน้าที่เสมือนกองอำนาจการประสานงานภายในฝ่ายบริหารจัดการสัตว์

2.2.2 ผู้อำนวยการฝ่ายต่าง ๆ ของสำนักงานเชียงใหม่ไนท์ซาฟารี มีหน้าที่ในการสั่งการเจ้าหน้าที่ในกำกับให้ช่วยสนับสนุนการปฏิบัติงานของเจ้าหน้าที่ฝ่ายบริหารจัดการสัตว์ตามที่จำเป็น

2.2.3 ผู้อำนวยการสำนักบริหารงานกลาง สำนักงานพัฒนาพิงคนคร (องค์การมหาชน) มีหน้าที่ในการกำกับฝ่ายงานที่เกี่ยวข้องในด้านการเงิน บัญชี กฎหมาย พัสตุ การบริหารทรัพยากรบุคคล เพื่อร่างระเบียบที่เกี่ยวข้อง กับเหตุการณ์ที่จะเกิดขึ้นได้ในกรณีสัตว์ทำร้ายคน สัตว์หลุดออกไปนอกพื้นที่ การทำลายสัตว์ การปิดพื้นที่ให้บริการ การชดเชยค่าเสียหายให้แก่ผู้มาใช้บริการ การจัดตั้งคณะทำงาน เหตุการณ์ และการสนับสนุนทางการเงิน ฯลฯ

2.2.4 ผู้มีส่วนได้ส่วนเสียกับเหตุการณ์สัตว์หลุดและเจ้าหน้าที่องค์กรการปกครองในชุมชนใกล้เคียง มีหน้าที่ในการช่วยเหลือสนับสนุนการทำงานในพื้นที่โดยรอบ ในกรณีที่สัตว์นั้นได้หลุดเข้าไปภายในชุมชน และแจ้งเหตุให้แก่ลูกบ้านทราบเพื่อเฝ้าระวังและแจ้งรายงานเมื่อพบเห็นตัวสัตว์

2.3 ผู้ที่ไม่มีหน้าที่เกี่ยวข้อง

- ผู้รับเหมาก่อสร้าง
- ผู้มาติดต่องาน
- นักศึกษาฝึกงาน
- นักท่องเที่ยว นักเรียน ประชาชนทั่วไป

บุคคลในกลุ่มนี้ให้ทำการอพยพออกจากพื้นที่เสี่ยงทันทีเพื่อความปลอดภัย ยกเว้นกรณีเป็นนักศึกษาฝึกงานในสาขาสัตวแพทย์ หรือผู้ช่วยสัตวแพทย์ ที่ได้ผ่านชั่วโมงฝึกงานเพียงพอที่จะช่วยปฏิบัติงานได้ สัตวแพทย์ผู้ดูแลอาจพิจารณาให้ประจำอยู่ภายในโรงพยาบาลสัตว์เพื่อเป็นฝ่ายสนับสนุนในด้านการเตรียมเวชภัณฑ์ยาที่จำเป็นให้แก่ทีมจับบังคับได้ เพื่อให้มีจำนวนผู้ช่วยปฏิบัติงานเพิ่มขึ้น ทั้งนี้ให้พิจารณาความยินยอมของนักศึกษาด้วย ส่วนผู้ไม่เกี่ยวข้องอื่นๆ ให้พาออกไปยังพื้นที่ปลอดภัยตามมาตรการในแต่ละระดับ

3. POST-INCIDENT : การสรุปเหตุการณ์และสาเหตุของเหตุฉุกเฉินจากสัตว์ การเยียวยาผู้ได้รับผลกระทบ และการให้ข้อมูลต่อสื่อ

3.1 ภายหลังเหตุการณ์สัตว์หลุด ควรมีการสรุปเหตุการณ์และขั้นตอนการทำงานต่าง ๆ ทุกครั้งในหัวข้อดังต่อไปนี้

- สาเหตุของการหลุด
- การดำเนินการตามขั้นตอนที่มีในแผนกรณีสัตว์หลุด
- ความรวดเร็วในการเข้าถึงเหตุการณ์ของผู้เกี่ยวข้อง
- ความแข็งแรงของกรงเลี้ยง การเฝ้าระวังและบำรุงรักษา
- ปรับปรุงข้อมูลในคู่มือการปฏิบัติงานให้ทันสมัย เพิ่มเนื้อหาที่จำเป็น

3.2 การสื่อสารความเสี่ยง ภายหลังการเกิดเหตุ

- มีบุคคลภายนอกทราบเรื่องหรือไม่
- มีการบันทึกภาพเหตุการณ์ หรือเผยแพร่ลงสื่อโซเชียลหรือไม่
- มีข่าวในเชิงลบออกไปหรือไม่
- ข่าวเชิงลบจะกระทบอย่างไรได้บ้างต่อความเชื่อมั่นของนักท่องเที่ยว และภาพลักษณ์ของเชียงใหม่ไนท์ซาฟารี
- จะมีแนวทางการสื่อสารหรือโต้ตอบอย่างไรกับประชาชน และสื่อมวลชน
- บุคคลใดควรเป็นผู้สื่อสารกับสื่อ จะมอบหมายให้ใครมีอำนาจในการตอบคำถาม

4. การจัดระดับความอันตรายของสัตว์ และการจัดระดับพื้นที่เสี่ยง

4.1 การจัดระดับความอันตรายของสัตว์ แต่ละชนิดขึ้นอยู่กับหลายปัจจัย ได้แก่ ชนิดสัตว์ ขนาดตัวสัตว์ ความดุร้าย ความคุ้นเคยต่อคนเลี้ยง และความสามารถในการหลุดออกนอกพื้นที่ ซึ่งแต่ละสวนสัตว์ อาจมีการจัดแบ่งรหัสสีและระดับความอันตรายของสัตว์แตกต่างกันตามปัจจัยที่กล่าวมาข้างต้น โดยการใช้รหัสสีในการแจ้งเหตุมีข้อดีคือ ช่วยป้องกันบุคคลภายนอกทราบเหตุการณ์ ป้องกันการเกิดความตระหนกหรือแตกตื่นของผู้ไม่เกี่ยวข้องในระหว่างการปฏิบัติงานของเจ้าหน้าที่ในการจับบังคับสัตว์ และยังช่วยลดโอกาสที่ข่าวเหตุการณ์สัตว์หลุดจะรั่วไหลออกไปยังสื่อมวลชนได้ในระดับหนึ่ง หรือจะกำหนดใช้รหัสอื่น ๆ นอกเหนือจากรหัสสีในการแจ้งเหตุก็ได้แล้วแต่หน่วยงานจะกำหนด สำหรับการกำหนดรหัสสีระดับความอันตรายของสัตว์ของสำนักงานเชียงใหม่ไนท์ซาฟารีมีการกำหนดไว้ ดังนี้

1. ระดับ Red Code (รหัสแดง) สัตว์ที่มีความดุร้ายโดยธรรมชาติ สัตว์ที่สามารถทำอันตรายคนถึงตายได้ในการโจมตีเพียงครั้งเดียว และสัตว์มีพิษร้ายแรง ได้แก่ จระเข้ เสือขนาดใหญ่ หมิวาย หมี่หมา หมี่สลอธ ไฮยีน่า สิงโต หมาป่า ลิงชิมแปนซี ช้าง อีปโปโบเตมัส แรด งูพิษ กบพิษ เป็นต้น
2. ระดับ Yellow Code (รหัสเหลือง) สัตว์ไม่ดุร้ายหรือสัตว์เชื่อง แต่อาจทำอันตรายคนได้เมื่อเครียดหรือตกใจ เช่น ชะนี เสือขนาดเล็ก หมิวขอ สมเสร็จ กระตัง กวางเพศผู้เขาแก่ ตะโขง เป็นต้น
3. ระดับ Green Code (รหัสเขียว) สัตว์ไม่ดุร้ายหรือสัตว์เชื่อง เช่น เมียร์แคท หมาจิ้งจอกหูค้างคาว ลีเมอร์ นกทุกชนิดยกเว้นนกคาสโซวารีและนกกระจอกเทศ กวาง ม้า แพะ กวางผา แกะภูเขา เป็นต้น

ตารางแสดงชนิดสัตว์ Red Code ในแต่ละโซน

โซนซาวันนา ซาฟารี	โซนพรีเดเตอร์ พราวน์	โซนจากรัวร์ เทรล	โรงพยาบาลสัตว์	ไทเกอร์โชว์ และ Wild Animal Show
<ul style="list-style-type: none"> - สิงโต - เสือโคร่ง - ไฮยีนาลายจุด - ไฮยีนาลายแถบ - ช้าง - แรดขาว - กระต๊อง - ฮิปโปโปแตมัส 	<ul style="list-style-type: none"> - สิงโต - เสือโคร่ง - ไฮยีนาลายจุด - หมี่หมา - หมี่ควาย - กวางป่า เพศผู้ ที่มีเขาแก่ 	<ul style="list-style-type: none"> - หมี่สลอธ - เสือจากรัวร์ - ฮิปโปแคระ - จระเข้ 	<ul style="list-style-type: none"> - ลิงชิมแปนซี 	<ul style="list-style-type: none"> - สิงโต - เสือโคร่ง - เสือจากรัวร์ - ไฮยีนาลายจุด

ตารางแสดงชนิดสัตว์ Yellow Code ในแต่ละโซน

โซนซาวันนา ซาฟารี	โซนพรีเดเตอร์ พราวน์	โซนจากรัวร์ เทรล	โรงพยาบาลสัตว์	ไทเกอร์โชว์ และ Wild Animal Show
<ul style="list-style-type: none"> - วัวแดง - กวางและ แอนทีโลปขนาด ใหญ่ - สมเสร็จขวา - จิงโจ้แดง เพศผู้ - โตเต็มวัย - ยีราฟ - วิลดีบีส์ท์ - วาตูซี - ไบซัน - นกคาสโซวารี 	<ul style="list-style-type: none"> - กวางและ แอนทีโลปขนาด ใหญ่ 	<ul style="list-style-type: none"> - เสือลายเมฆ - สมเสร็จขวา - สมเสร็จบราซิล - หมี่ขอ - เสือไฟ - คาราเคิล - เซวอล - นากเล็กเล็บสั้น - นากใหญ่ขนเรียบ - เสือดาว/เสือด้า 	<ul style="list-style-type: none"> - ลิงวอกภูเขา - ลูกจระเข้ - เสือด้า 	<ul style="list-style-type: none"> - หมูป่า - หมี่ขอ - เสือด้า

4.2 การจัดการระดับพื้นที่เสี่ยง โดยการให้รหัสสีในการแจ้งเหตุ ได้ถูกนำมาใช้ในแผนการซ่อมสัตว์หลุด ตั้งแต่ปี พ.ศ.2561 เป็นต้นมาภายหลังการจัดทำแผน ICS โดยมีวัตถุประสงค์เพื่อจำกัดลำดับการแจ้งเหตุให้มีความคล่องตัวในการปฏิบัติงานในเหตุสัตว์หลุดมากขึ้น เนื่องจากไม่ใช่ทุกกรณีที่เกิดเหตุสัตว์หลุดจะต้องทำการรายงานผู้อำนวยการสำนักงานเชียงใหม่ไนท์ซาฟารีเพื่อทำหน้าที่เป็นผู้บัญชาการเหตุการณ์ (Incidence WI-VR-04 Rev.0 6 2-2568

Commander) เสมอไป รวมถึงหากเหตุนี้เกิดขึ้นในพื้นที่ห่างไกลจากการให้บริการนักท่องเที่ยวและบุคคลภายนอกและยังอยู่ในสถานการณ์ที่ควบคุมได้ ก็ไม่มีความจำเป็นที่จะต้องทำการปิดการให้บริการในระหว่างควบคุมสถานการณ์ ช่วยลดความตื่นตระหนกของนักท่องเที่ยวและผู้ปฏิบัติงานที่ไม่เกี่ยวข้องโดยตรงได้ สำหรับการกำหนดรหัสสีระดับพื้นที่เสี่ยงของสัตว์ของสำนักงานเชียงใหม่ไนท์ซาฟารีมีการกำหนดไว้ ดังนี้

1. ระดับความเสี่ยงสูง *Red zone*

- หมายถึง พื้นที่ให้บริการที่มีนักท่องเที่ยวหรือบุคคลภายนอกอยู่ เป็นที่เปิดโล่ง ไม่มีรั้วหรือขอบเขตพื้นที่ทางธรรมชาติที่สามารถใช้จำกัดพื้นที่เมื่อเกิดเหตุสัตว์ดุร้ายหลุดได้ ทำให้มีโอกาสสูงที่จะเกิดอันตรายถึงชีวิต เช่น บริเวณอาคารลานนา ลานจอดรถ ทางเดินภายในโซนจากรั้วเธรล สถานที่โชว์ความสามารถสัตว์ เป็นต้น

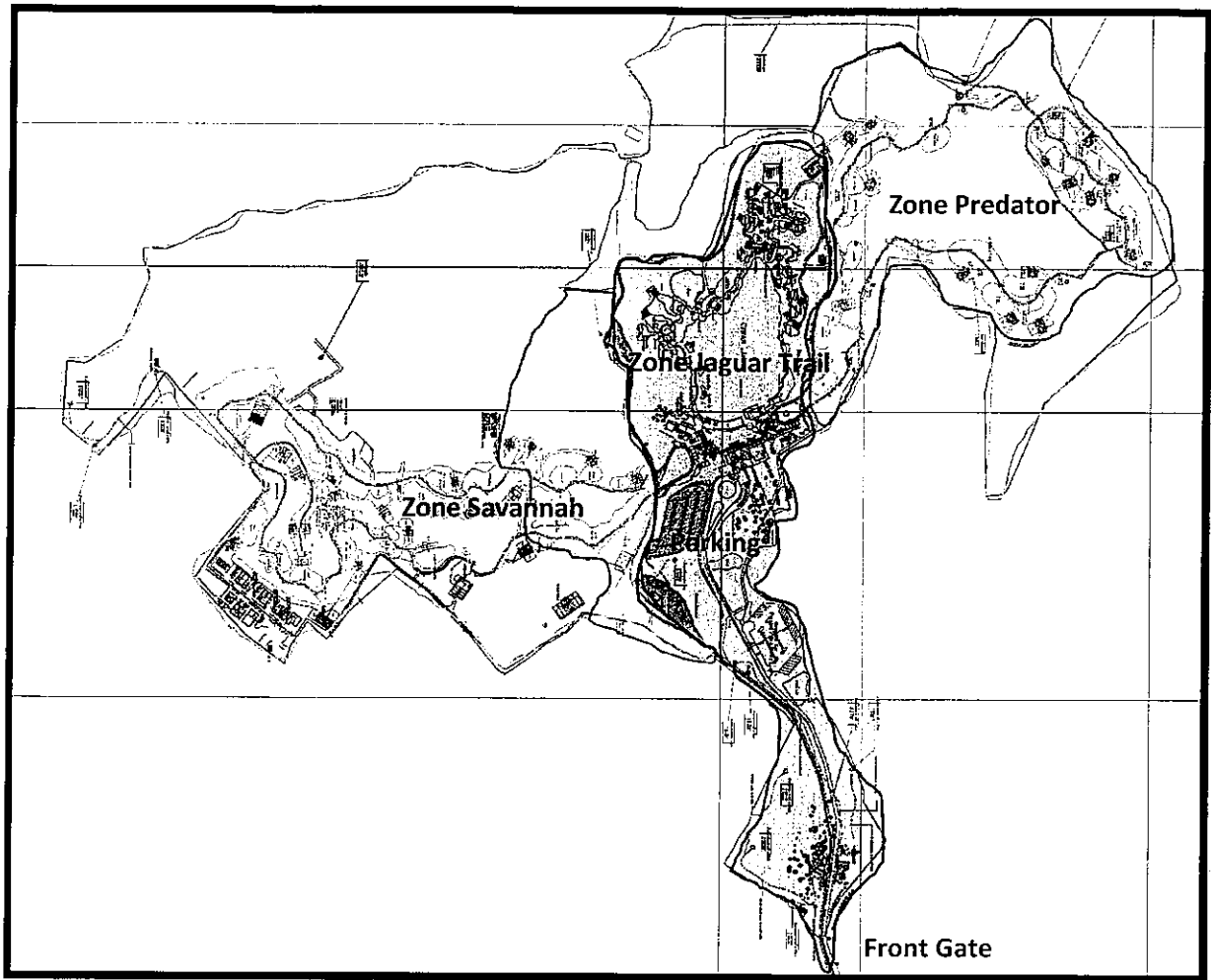
2. ระดับมีความเสี่ยง *Yellow zone*

- หมายถึง พื้นที่ที่อาจมีนักท่องเที่ยวหรือบุคคลภายนอกอยู่ แต่สามารถปิดกั้นหรือจำกัดการเข้าออกได้ และไม่ได้อนุญาตให้เข้าออกได้อย่างเสรี ได้แก่ พื้นที่ตลอดเส้นทางการเดินทางแถมที่ให้บริการนักท่องเที่ยว รวมถึงบริเวณที่ใกล้เคียงที่มีพื้นที่เปิดโล่งเข้าสู่พื้นที่ *Red zone*

3. ระดับปลอดภัย *Green zone*

- พื้นที่ที่อยู่นอกเหนือจากเส้นทางเดินทางและให้บริการนักท่องเที่ยว มีรั้วหรือแนวกันตามธรรมชาติ ที่สามารถป้องกันสัตว์หลุดไปยังพื้นที่ *Red Zone* ได้

ภาพแสดงการจัดระดับพื้นที่เสี่ยง ตามระดับสี



5. ลำดับชั้นการแจ้งเหตุฉุกเฉินจากสัตว์

5.1 กรณีเกิดเหตุสัตว์หลุด ให้พิจารณาปัจจัยร่วมกันทั้งระดับความอันตรายของสัตว์ และการจัดระดับพื้นที่เสี่ยง ตามตารางดังนี้

		Yellow Code	
	<p>เข้าสู่ระบบบัญชีกรณีเหตุ รองรับสถานการณ์ภัย ICS โดยมีผอ.สชบ. เป็นผ บัญชาการ</p>	<p>ผอ.จกส. บัญชีกรณีเหตุ - ผอ.จกส. รายงานต่อ ผอ.สชบ. - แจ้งงาน รปภ. - แจ้งฝ่ายบริการให้ สแตนด์บาย</p>	<p>- หน.จุดบัญชาการ - รายงานต่อหัวหน้าใจน</p>
Yellow Zone	<p>- ผอ.จกส.บัญชาการ - ผอ.จกส. รายงานต่อ ผอ.สชบ. - แจ้งงาน รปภ. พื้นที่ - แจ้งฝ่ายบริการให้ สแตนด์บาย</p>	<p>- หน.กลุ่มงาน บสส. / หน. กลุ่มงาน สอว. บัญชีกรณีเหตุ - รายงานต่อ ผอ.จกส. - แจ้งงาน รปภ. - แจ้งฝ่ายบริการให้ สแตนด์บาย</p>	<p>- หน.จุด บัญชีกรณีเหตุ - รายงานต่อหัวหน้าใจน</p>
	<p>- ผอ.จกส.บัญชาการ - แจ้งงาน รปภ. พื้นที่ - ผอ.จกส. รายงานต่อ ผอ.สชบ.</p>	<p>- หน.กลุ่มงาน บสส. / หน. กลุ่มงาน สอว. บัญชีกรณีเหตุ - แจ้งงาน รปภ. - รายงานต่อ ผอ.จกส.</p>	<p>- หน.จุด บัญชีกรณีเหตุ - รายงานต่อหัวหน้าใจน</p>

** กรณีที่ผู้บัญชาการเหตุการณ์ (Incidence commander (IC)) ตามที่กำหนดไว้ไม่อยู่ในพื้นที่ ให้ผู้ปฏิบัติงานที่มีอำนาจบังคับบัญชาตามสายงานในลำดับถัดไปปฏิบัติหน้าที่เป็นผู้บัญชาการเหตุการณ์แทนไปจนกว่าผู้ที่มีอำนาจตามที่กำหนดจะเข้ามารับรายงาน และรับช่วงปฏิบัติหน้าที่ควบคุมสถานการณ์ต่อ

ทั้งนี้ในกรณีที่เหตุสัตว์หลุดที่เกิดขึ้นไม่ได้เกิดร่วมกันในระดับความอันตราย Red Code + Red Zone จะให้อำนาจการบริหารจัดการควบคุมสถานการณ์อยู่ในอำนาจของผู้อำนวยการฝ่ายบริหารจัดการสัตว์ เป็นผู้บัญชาการเหตุการณ์เพื่อความคล่องตัวในการสั่งการ

5.2 ขั้นตอนการรายงานเหตุสัตว์หลุดภายในฝ่ายฯ ของเจ้าหน้าที่ฝ่ายบริหารจัดการสัตว์

5.2.1 สัตว์อันตรายระดับ Red code (รหัสแดง) ให้แจ้งหัวหน้าโซนและสัตวแพทย์โดยเร็วที่สุด หากสัตว์นั้นอยู่ในบริเวณที่จะเป็นอันตรายต่อประชาชนนักท่องเที่ยว ให้แจ้งไปยังงาน รปภ. ด้วย เพื่อเป็นศูนย์ประสานข้อมูลต่อไปยังฝ่ายอื่น ๆ ที่เกี่ยวข้องต่อไป จากนั้นให้หัวหน้าโซนแจ้งผู้อำนวยการฝ่ายบริหารจัดการสัตว์ทันที เพื่อประเมินระดับพื้นที่เสี่ยง หากสัตว์หลุดอยู่ในพื้นที่ Green Zone หรือ Yellow Zone ให้แจ้งประสานไปยังผู้อำนวยการฝ่ายบริการให้เตรียมความพร้อมในการอำนวยความสะดวกแก่นักท่องเที่ยว ในเหตุการณ์ฉุกเฉินไว้ก่อน หากสามารถควบคุมสถานการณ์ได้ให้แจ้งผู้อำนวยการฝ่ายบริการให้ปฏิบัติงานไปตามปกติได้ แต่หากสัตว์หลุดอยู่ในพื้นที่ Red Zone ให้ทำการแจ้งผู้อำนวยการสำนักงานเชียงใหม่ไนท์ซาฟารีทันที และให้ประกาศใช้แผน ICS ในเหตุการณ์ฉุกเฉิน

5.2.2 สัตว์อันตรายระดับ Yellow code (รหัสเหลือง) ให้แจ้งหัวหน้าโซนก่อนเป็นอันดับแรก และแจ้งสัตวแพทย์เพื่อให้เข้ามาช่วยควบคุมและจับบังคับสัตว์โดยเร็ว หัวหน้าโซนต้องพิจารณาแจ้งผู้อำนวยการฝ่ายบริหารจัดการสัตว์ต่อตามลำดับ หากสัตว์นั้นเริ่มอยู่นอกเหนือสถานการณ์ที่จะสามารถควบคุมได้ จากนั้นให้ผู้อำนวยการฝ่ายบริหารจัดการสัตว์เป็นผู้บัญชาการเหตุการณ์ และรายงานให้แก่ผู้อำนวยการสำนักงานเชียงใหม่ไนท์ซาฟารีทราบเมื่อเสร็จสิ้นภารกิจแล้ว

5.2.3 สัตว์อันตรายระดับ Green code (รหัสเขียว) ให้แจ้งหัวหน้าจุดหรือหัวหน้าโซนก่อนเป็นอันดับแรก จากนั้นให้ทำการควบคุมสถานการณ์ภายในจุดเอง หากคาดว่าจะไม่สามารถจับสัตว์ที่หลุดได้ให้แจ้งต่อมายังสัตวแพทย์เพื่อร่วมช่วยเหลือในการจับบังคับด้วยการใช้ยาสลบ

5.3 กรณีเกิดเหตุผู้ไม่เกี่ยวข้องเข้าไปในส่วนแสดงสัตว์โดยพลการ

5.3.1 สัตว์อันตรายระดับ Red code (รหัสแดง) ให้รีบแจ้ง รปภ. โดยเร็วที่สุด จากนั้นให้เจ้าหน้าที่ในจุดที่เกิดเหตุควบคุมเหตุการณ์เฉพาะหน้าไปก่อน และพยายามกั้นนักท่องเที่ยวหรือผู้ไม่เกี่ยวข้องออกจากพื้นที่ เพื่อให้ผู้ปฏิบัติงานสามารถเข้าทำงานได้สะดวก เมื่อฝ่าย รปภ. ได้รับแจ้งเหตุ ให้ประสานงานต่อผู้อำนวยการฝ่ายบริหารจัดการสัตว์ หรือหัวหน้างานระดับสูงของฝ่ายบริหารจัดการสัตว์ทันที เพื่อสั่งการคณะทำงานควบคุมเหตุฉุกเฉินจากสัตว์ และประเมินระดับความเสี่ยงและรายงานให้แก่ผู้อำนวยการสำนักงานเชียงใหม่ไนท์ซาฟารีทราบ หากสัตว์มีการเข้าทำร้ายบุคคลที่เข้าไปในส่วนแสดงโดยพลการ ให้ผู้อำนวยการ

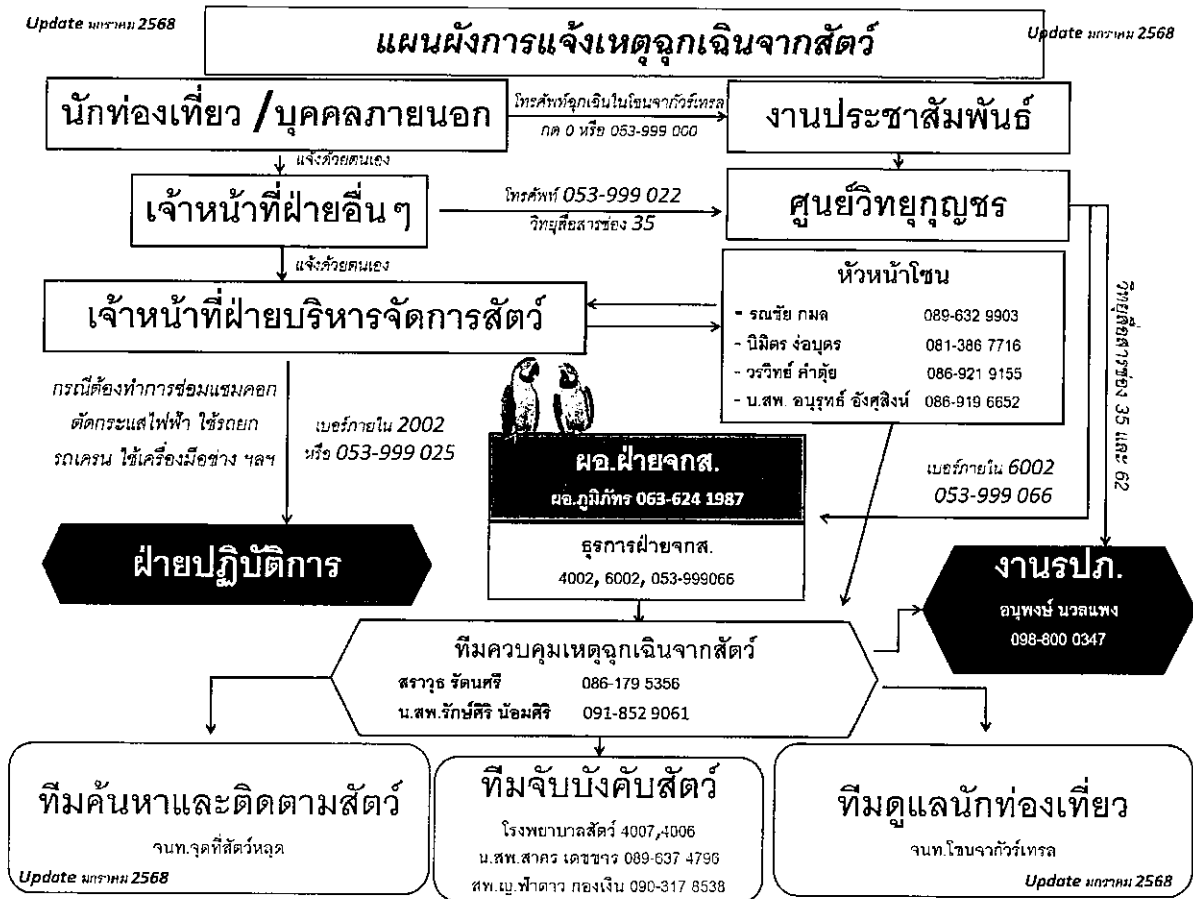
ฝ่ายบริหารจัดการสัตว์ หรือหัวหน้างานระดับสูงของฝ่ายบริหารจัดการสัตว์ที่รับผิดชอบเหตุการณ์ขออนุมัติ คำสั่งทางวาจาต่อผู้อำนวยการสำนักงานเชียงใหม่ไนท์ซาฟารีให้ทำลายสัตว์หากจำเป็น

5.3.2 สัตว์อันตรายระดับ Yellow code (รหัสเหลือง) ให้รีบแจ้ง รปภ. โดยเร็วที่สุด จากนั้นให้เจ้าหน้าที่ในจุดที่เกิดเหตุควบคุมเหตุการณ์เฉพาะหน้าไปก่อน และพยายามกั้นนักท่องเที่ยวหรือผู้ไม่เกี่ยวข้อง ออกจากพื้นที่ เพื่อให้ผู้ปฏิบัติงานสามารถเข้าทำงานได้สะดวก เมื่อฝ่ายรปภ.ได้รับแจ้งเหตุ ให้ประสานงานต่อ ผู้อำนวยการฝ่ายบริหารจัดการสัตว์ หรือหัวหน้างานระดับสูงของฝ่ายบริหารจัดการสัตว์ทันที เพื่อสั่งการ คณะทำงานควบคุมเหตุฉุกเฉินจากสัตว์ และประเมินระดับความเสี่ยงและรายงานให้แก่ผู้อำนวยการสำนักงาน เชียงใหม่ไนท์ซาฟารีทราบ หากสัตว์มีการเข้าทำร้ายบุคคลที่เข้าไปในส่วนแสดงโดยพลการ ให้ผู้อำนวยการ ฝ่ายบริหารจัดการสัตว์ หรือหัวหน้างานระดับสูงของฝ่ายบริหารจัดการสัตว์ที่รับผิดชอบเหตุการณ์ขออนุมัติ คำสั่งทางวาจาต่อผู้อำนวยการสำนักงานเชียงใหม่ไนท์ซาฟารีให้ทำลายสัตว์หากจำเป็น

5.3.3 สัตว์อันตรายระดับ Green code (รหัสเขียว) ให้รีบแจ้งรปภ.โดยเร็วที่สุด จากนั้นให้เจ้าหน้าที่ในจุดที่เกิดเหตุควบคุมเหตุการณ์เฉพาะหน้าไปก่อน และพยายามกั้นนักท่องเที่ยวหรือผู้ไม่เกี่ยวข้อง ออกจากพื้นที่ เพื่อให้ผู้ปฏิบัติงานสามารถเข้าทำงานได้สะดวก เมื่อสามารถควบคุมเหตุการณ์ได้แล้วให้รายงาน ต่อผู้บังคับบัญชาตามสายงาน

6. แผนผังการแจ้งเหตุฉุกเฉินจากสัตว์

6.1 ผังแสดงเส้นทางการแจ้งเหตุฉุกเฉินจากสัตว์ และเบอร์โทรติดต่อผู้มีหน้าที่รับผิดชอบ



ในช่วงเวลา 09.00 น. ถึง 23.00 น.

หัวหน้างานบริหารสวัสดิภาพสัตว์ หัวหน้าจุดบริหารสวัสดิภาพสัตว์ เจ้าหน้าที่บริหารสวัสดิภาพสัตว์ เจ้าหน้าที่สัตวบาล ลูกจ้างประจำและจ้างเหมา (ที่เกี่ยวข้องกับการเลี้ยงสัตว์) มีหน้าที่คอยตรวจสอบไม่ให้เกิดกรณีสัตว์หลุด แต่เมื่อเกิดกรณีสัตว์หลุดขึ้นให้แจ้งกับบุคคลที่มีหน้าที่เป็นหัวหน้าจุดในขณะนั้นทราบโดยทันที (หน้าที่แจ้งเหตุนี้รวมไปถึงเจ้าหน้าที่ ที่มีหน้าที่เกี่ยวข้องรับผิดชอบโดยตรงและโดยอ้อม)

ในช่วงเวลา 23.00 น. ถึง 09.00 น.

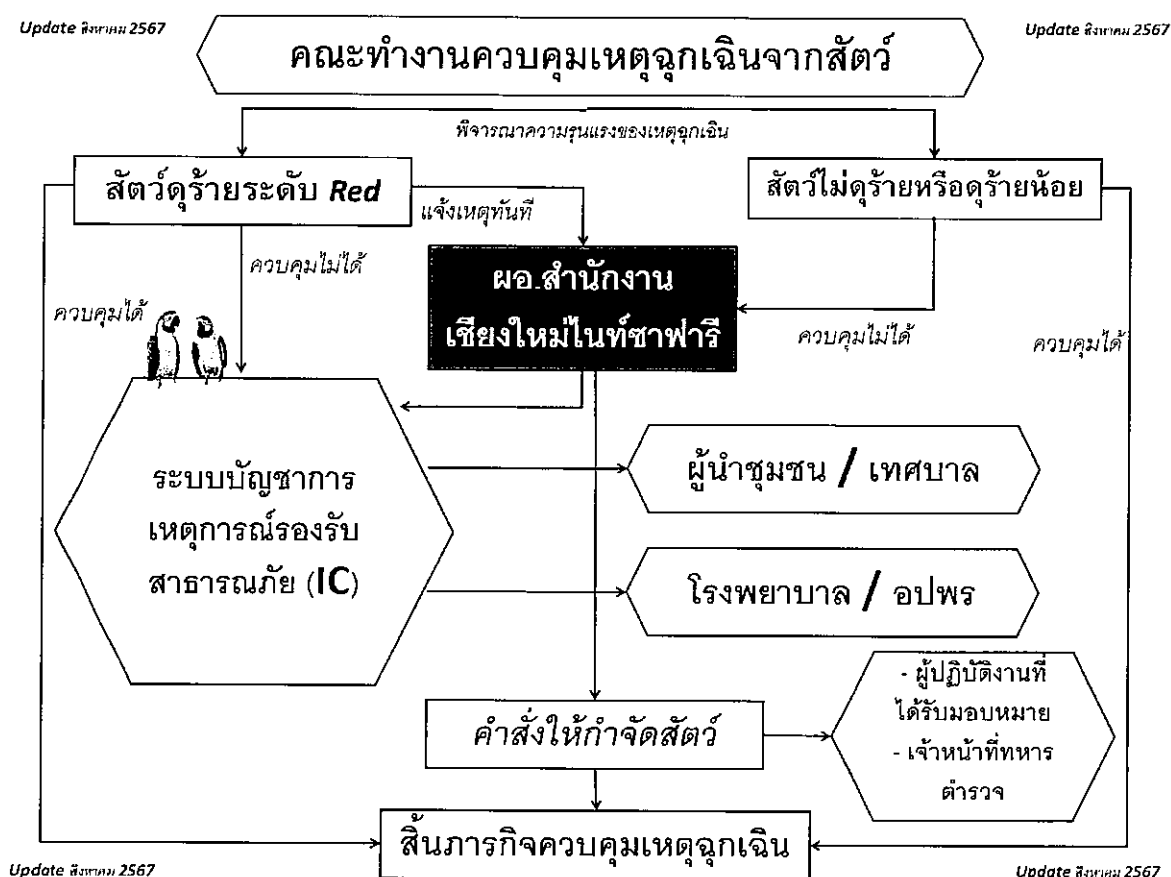
หัวหน้ากลุ่มงานบริหารรักษาความปลอดภัย ความสะอาดและจรรยา เจ้าหน้าที่รักษาความปลอดภัย ลูกจ้างประจำและจ้างเหมา (ที่เกี่ยวข้องกับงานรักษาความปลอดภัย) มีหน้าที่คอยตรวจสอบไม่ให้เกิดกรณีสัตว์

การแจ้งเหตุ เจ้าหน้าที่ทุกคนที่ทราบเหตุจะต้องทำการแจ้งเหตุตามผังการแจ้งสัตว์หลุด พร้อมทั้งรายงานกับหัวหน้าชุดหรือบุคคลที่ทำหน้าที่แทนหัวหน้าชุดโดยทันที

- เมื่อหัวหน้าชุดได้รับการแจ้งเหตุจะต้องสั่งการโดยทันที
- ทุกหน่วยที่เกี่ยวข้องจะต้องเตรียมอุปกรณ์ให้พร้อม
- เจ้าหน้าที่ประสานงานจะต้องประสานงานกับหน่วยงานอื่น ๆ ที่เกี่ยวข้องในข้างต้นโดยทันที

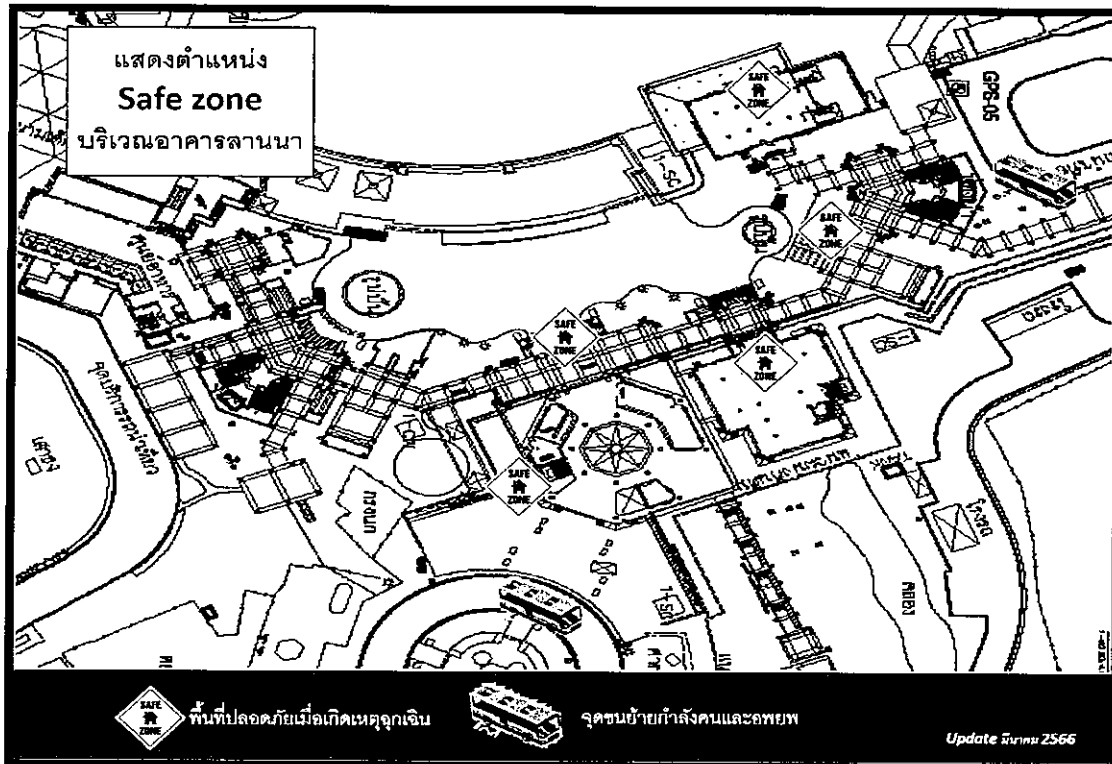
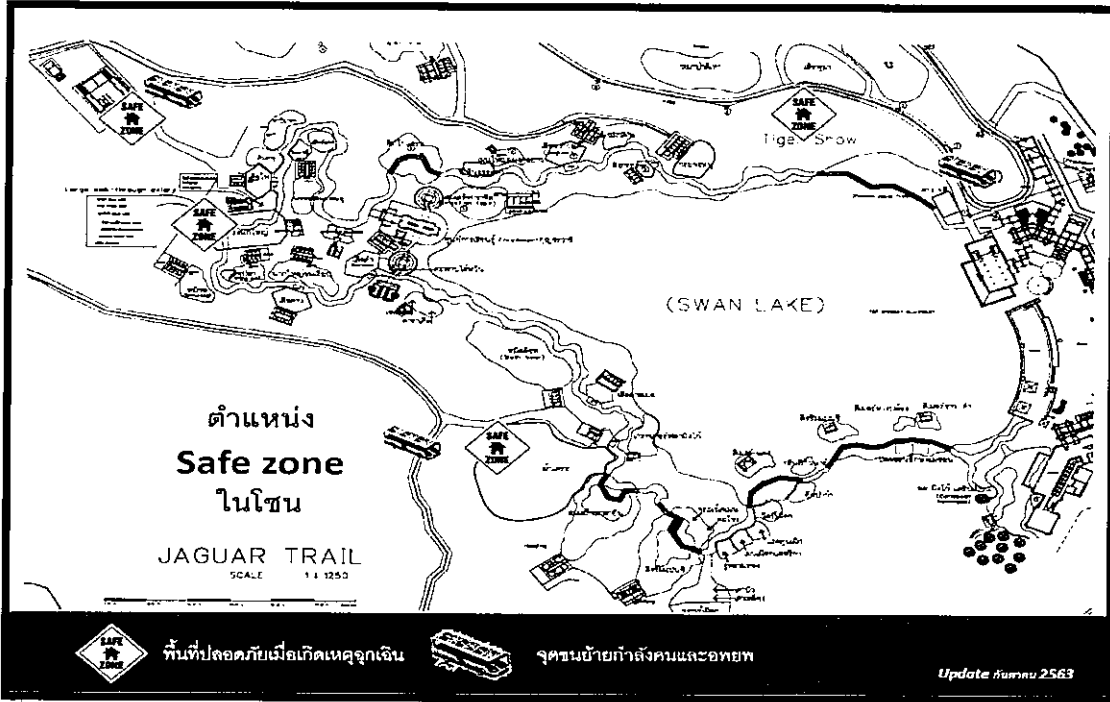
** กรณีสัตว์อันตรายระดับ Red code ที่เข้าทำร้ายคน จนมีผู้บาดเจ็บสาหัส/เสียชีวิต หรือมีแนวโน้มที่จะทำอันตรายต่อชีวิตคน หรือหลุดไปอยู่ในพื้นที่ชุมชนทั้งภายในและภายนอกพื้นที่เชียงใหม่ไนท์ซาฟารี หาก ผู้อำนวยการฝ่ายบริหารจัดการสัตว์ พิจารณาแล้วว่าจำเป็นต้องทำลาย ให้รายงานชี้แจงด้วยวาจา และขออนุญาตจาก ผู้อำนวยการสำนักงานเชียงใหม่ไนท์ซาฟารี เพื่อตัดสินใจดำเนินการโดยเร็วที่สุด

6.2 ผังแสดงกระบวนการตอบสนองต่อเหตุการณ์ในระดับ IC



7. แผนผังเส้นทางอพยพ และจุดเซฟโซน

กรณีที่เกิดเหตุสัตว์ดุร้ายหลุดในพื้นที่ความเสี่ยงสูง ได้แก่บริเวณ อาคารลานนา โชนจากัวร์ เทล อาคารไทเกอร์เวิลด์ อาคารแอมพิเธียเตอร์ ลานจอดรถ ฯลฯ ให้เจ้าหน้าที่ฝ่ายบริการ และเจ้าหน้าที่ฝ่ายบริหารจัดการสัตว์ที่ได้รับมอบหมายให้ปฏิบัติหน้าที่ดูแลนักท่องเที่ยว นำนักท่องเที่ยวและผู้ไม่เกี่ยวข้องอพยพไปยังพื้นที่ Safe Zone ที่ใกล้ที่สุดทันที



8. แนวทางการปฏิบัติตัวเมื่อเผชิญหน้ากับสัตว์ที่หลุด

เมื่อเกิดเหตุสัตว์อันตรายหลุด หนทางที่ปลอดภัยที่สุดคือการหลีกเลี่ยงการเผชิญหน้ากับสัตว์โดยไม่จำเป็น และให้ผู้มีหน้าที่โดยตรงในการจับบังคับเป็นผู้ดำเนินการ แต่หากมีเหตุสุดวิสัยให้ต้องเผชิญหน้ากับสัตว์นั้น การทราบถึงพฤติกรรมของสัตว์อาจจะช่วยให้มีโอกาสรอดปลอดภัยจากการถูกสัตว์ทำร้ายได้มากขึ้น

- สัตว์กลุ่มลิง ชะนี ชิมแพนซี
 - ถ้าเผชิญหน้ากัน อย่าหันหลังวิ่งหนีทันที แต่ให้ค่อย ๆ ถอยหลังช้า ๆ โดยมองตัวสัตว์ไว้ตลอดเวลา แต่ให้หลีกเลี่ยงการสบตากับตัวสัตว์โดยตรง
 - การพยายามยิ้มแสดงความเป็นมิตรให้กับสัตว์กลุ่มลิงเป็นสิ่งไม่ควรทำ เพราะสัตว์อาจจะมองว่าเป็นการทำหาย เหมือนพฤติกรรมการแยกเขี้ยวเพื่อขู่คู่ต่อสู้
 - การกำมือยื่นออกไปหาสัตว์อาจจะทำให้สัตว์เข้าใจว่าเรามีอาหารอยู่ในมือ และอาจจะวิ่งเข้าหาเราได้
- ช้าง และช้างตมมัน
 - หาทางหลบเข้าที่กำบังให้เร็วที่สุด เช่น หลังต้นไม้ หลังกำแพง หลังรถ หรือในอาคาร เป็นต้น
 - ถ้ากำลังอยู่บนรถ แล้วช้างเดินเข้ามาขวาง ให้จอดรถนิ่งไว้ก่อน ห้ามดับเครื่องยนต์ ห้ามบีบแตรไล่ รอจนช้างเดินผ่านไปเอง ถ้าเป็นเวลากลางวันห้ามดับไฟหน้ารถ
- สัตว์กลุ่มหมี เสือ สิงโต และ felidae ขนาดกลาง
 - ถ้าเผชิญหน้ากัน อย่าหันหลังวิ่งหนีทันที แต่ให้ค่อย ๆ ถอยหลังช้า ๆ โดยพยายามมองสบตากับสัตว์ไว้ตลอดเวลา เพราะสัตว์กลุ่มนี้มีพฤติกรรมล่าเหยื่อจากทางด้านหลัง ถ้าโชคดีพอ สัตว์อาจจะแค่เดินผ่านเราไปเฉยๆ โดยไม่เข้าทำร้าย
 - สามารถใช้เสียงดังช่วยในการไล่ให้สัตว์ตกใจหนีไปได้ เช่น เสียงแตรรถ เสียงฉีดยาฉีดดับเพลิง
- สัตว์กลุ่มจระเข้ ตะโขง เคแมน
 - ปรกตีสัตว์กลุ่มนี้จะเขื่องช้า และไม่เข้าหากคนอยู่แล้ว ดังนั้นจึงค่อนข้างปลอดภัยหากไม่เข้าไปใกล้ หรือแหยมสัตว์ก่อน
- สัตว์ส่วนใหญ่ในกลุ่ม Yellow Code ที่เป็นสัตว์เลี้ยงลูกด้วยนม
 - ไม่ควรจับกลุ่มมุงดู และงดการใช้เสียงดัง เพราะอาจทำให้สัตว์เกิดความเครียด ตกใจ และเข้าทำร้ายคนได้
 - ห้ามแหยมสัตว์หรือนำเอาอาหารไปล่อ ควรเฝ้าดูอยู่ห่างๆ และแจ้งให้เจ้าหน้าที่ที่มีความคุ้นเคยกับตัวสัตว์ และมีความชำนาญในการจับบังคับสัตว์เข้าทำการควบคุมสัตว์
 - ปิดล้อมพื้นที่ให้สัตว์อยู่ในอาณาเขตจำกัด เพื่อให้ง่ายต่อการเข้าทำการจับบังคับ

9. สถานการณ์สมมุติในการซักซ้อม และแนวทางการปรับปรุงแผนฯ

การดำเนินกิจกรรม

- แบ่งกลุ่มตามรายชื่อ และแยกนั่งตามโต๊ะที่จัดไว้ให้ (กลุ่มละ 7-10 คน)
- แต่ละกลุ่มจะได้รับโจทย์สถานการณ์สมมุติ กลุ่มละ 1 เรื่อง
- ให้แต่ละคนสวมบทบาทเป็นตัวแทนผู้ปฏิบัติงานในงานที่ตนเองสังกัดอยู่ อธิบายแผนและขั้นตอนการทำงานของตนเองในเหตุการณ์สมมุติ โดยให้ใช้แผนผังการแจ้งเหตุฉุกเฉินจากสัตว์ และแนวทางปฏิบัติเมื่อพบเหตุฉุกเฉินจากสัตว์ตามเอกสารการอบรมเป็นแนวทาง
- ให้เรียงเรียงขั้นตอนการดำเนินการ เส้นทางแจ้งเหตุ หมายเลขเบอร์โทรศัพท์ วิธีการประสานงาน แนวทางการปฏิบัติ กำหนดจุดการปิดกั้นเส้นทาง ระยะเวลาที่ใช้ดำเนินการ อุปกรณ์ที่จำเป็นต้องมีเตรียมไว้ใช้ในเหตุการณ์ ชื่อหรือตำแหน่งผู้รับผิดชอบในแต่ละขั้นตอน ปัญหาที่อาจพบระหว่างการดำเนินการ แนวทางการป้องกัน ตัวอย่างประโยคในการสื่อสารกับนักข่าวหรือนักท่องเที่ยว ระเบียบข้อบังคับที่เกี่ยวข้อง (ถ้ามี) ฯลฯ และนำมาเขียนแสดงเป็นแผนผังการทำงานลงในกระดาษ หรือกระดานที่จัดเตรียมไว้ให้
- ใช้เวลาในการรวมกลุ่มเพื่อระดมความคิดเห็น (45 นาที) และนำเสนอ (กลุ่มละ 10-15 นาที)
- อภิปราย และสรุปผล (15 นาที)

Scenario 1

- เสือโคร่งเบงกอล จำนวน 1 ตัว หลุดออกจากคอกกักในโซนฟรีเดเตอร์ พรานน์ ต่อมาเวลาประมาณ 14.00 น. ครูที่นำเด็กนักเรียนมาทำกิจกรรม สังเกตเห็นเสือโคร่งเบงกอลกำลังเดินวนไปมาอยู่ในบริเวณแคมป์กราวด์ จึงทำการแจ้งเจ้าหน้าที่ที่อยู่ในบริเวณใกล้เคียงให้ทราบ
- เจ้าหน้าที่ทำการประสานมายังฝ่ายบริหารจัดการสัตว์ เพื่อทำการติดตามตัวสัตว์ ต่อมาเสือโคร่งเบงกอลมีอาการตื่นตกใจ และวิ่งเข้าไปในโซนจังก์วาร์ เทรล
- ระหว่างที่ยิงยาสลบเข้ามาจับบังคับ เสือโคร่งเบงกอลได้วิ่งเข้าตะบปเจ้าหน้าที่ที่อยู่ในเส้นทางวิ่งผ่านได้รับบาดเจ็บ จำนวน 1 คน

(แบ่งกลุ่ม 1 : VET / PP / JT / รปภ. / ฝ่ายบริการ / MD)

Scenario 2

- เวลาประมาณ 19.30 น. ขณะรถแทรมกำลังให้บริการในโซนชาวันน่า ซาฟารี พนักงานขับรถแทรมพบเห็นเสือโคร่งจำนวน 1 ตัว หลุดออกมาเดินเล่นอยู่บริเวณถนนหน้าส่วนแสดงหมูป่าแม่น้ำแดง โดยขณะนั้นมีรถแทรม จำนวนอีก 2 คัน ได้วิ่งออกจากสถานีชาวันน่า ซาฟารี ตามหลังเข้ามาแล้ว โดยแต่ละคันมีนักท่องเที่ยวเต็มคันรถ

(แบ่งกลุ่ม 2 : VET / SS / รปภ. / ฝ่ายบริการ / MD)

Scenario 3

- 3.1 เด็กอายุประมาณ 8-9 ขวบ พาทั้งวิ่งเล่นในโซนจากรัวร์ เทรล เด็กคนหนึ่งเล่นจนโดยการปีนขึ้นไปบนขอบสะพานหน้าส่วนแสดงจระเข้แคแมน เกิดพลัดตกลงไปในส่วนแสดงเด็กหมดสติ และมีบาดแผลหัวแตก
- 3.2 นักท่องเที่ยวอุ้มลูกมาดูฮิปโปแคระ ขณะอุ้มลูกขึ้นบนขอบสะพานเพื่อให้ดูฮิปโปแคระได้อย่างชัดเจน เกิดผลทำให้เด็กตกลงไปในส่วนแสดงฮิปโปแคระ
- ท่านจะมีแนวทางในการป้องกันไม่ให้เกิดเหตุดังกล่าวอย่างไร / หากเกิดเหตุขึ้นแล้ว จะดำเนินการช่วยเหลืออย่างไร

(แบ่งกลุ่ม 3 : JT / รปภ. / ฝ่ายบริการ / ฝ่ายปฏิบัติการ / พยาบาลประจำวัน / MD)

Scenario 4

- ขณะทำการเก็บสัตว์หลังเสร็จสิ้นการโชว์ wild animal show รอบสุดท้าย เกิดเหตุไฮยีน่าลายจุด จำนวน 2 ตัว หลุดออกจากคอกกัก ออกไปยังบริเวณบ้านพักเจ้าหน้าที่ และลานจอดรถที่ 3
- ไฮยีน่าทั้ง 2 ตัว ไม่มีพฤติกรรมดุร้าย แต่ตื่นตกใจง่ายโดยเฉพาะเมื่อมีเสียงดังหรือรถวิ่งผ่าน

(แบ่งกลุ่ม 4 : VET / ATN / รปภ. / MD)

Scenario 5

- ในเวลาประมาณ 16.30 น. เกิดลมพายุรุนแรงและฝนตกหนัก ทำให้มีต้นไม้ใหญ่โคนล้มทับคอกกักเสือโคร่งขาวในโซนฟรีเดเตอร์ พราวด์ ทำให้กำแพงด้านหนึ่งพังลง และมีเสือโคร่ง หลุดออกจากคอกกัก จำนวน 3 ตัว
- เจ้าหน้าที่บริหารสวัสดิภาพสัตว์ที่เข้ามาตรวจสอบความเสียหายของอาคารเป็นผู้ทราบเหตุเป็นคนแรก และพบร่องรอยเท้าเสือเดินไปยังทิศทางโซนจังก์วอร์ เทรล แต่ค้นหาตัวไม่พบ
- ได้รายงานให้ผอ.จกส.ทราบแล้ว เห็นว่าใกล้ถึงเวลาให้บริการรถแถมแก่นักท่องเที่ยวจึงได้รายงานต่อไปยังผอ.สชน.ขอให้ทำการปิดให้บริการไนท์ซาฟารี และอพยพนักท่องเที่ยว
- เวลาประมาณ 19.00 น. มีนักท่องเที่ยวเรียกร้องต้องการค่าตัวคืน นักท่องเที่ยวบางคนไล่พนักงานผ่านสื่อโซเชียล และมีนักท่องเที่ยวที่ทราบเรื่องเข้ามาเพื่อหาข่าวไปเขียน
- ใครจะเป็นผู้ควบคุมและตัดสินใจในสถานการณ์ดังกล่าว / MD ในคืนนั้นมีบทบาทหน้าที่อย่างไร / ใครจะเป็นผู้ให้ข่าว และจะให้ข้อมูลแก่นักข่าวอย่างไร

(แบ่งกลุ่ม 5 : ผอ.สชน. / ฝ่ายบริหารทรัพยากรบุคคล / ฝ่ายกฎหมาย / ฝ่ายประชาสัมพันธ์ / ผอ.ฝ่ายต่างๆ / MD)