

ขั้นตอนการตรวจสอบบัตรเข้าชมนักท่องเที่ยว
และการทำงานของระบบสแกนบัตร

โดย

งานอำนวยความสะดวกนักท่องเที่ยว

ฝ่ายบริการ

ขั้นตอนการตรวจสอบบัตรเข้าชมนักท่องเที่ยว

เมื่อนักท่องเที่ยวได้รับบัตรเข้าชมจากจุดจำหน่ายบัตร หรือจากภายนอกมา จะต้องผ่านจุดตรวจสอบบัตรเข้าชมหลักๆ ที่สำคัญ ปัจจุบันมีจำนวน 3 จุด ซึ่งในแต่ละจุดจะมีเจ้าหน้าที่งานอำนวยความสะดวกนักท่องเที่ยว ฝ่ายบริการ ดูแล ตรวจสอบเช็คบัตรเข้าชมของนักท่องเที่ยว ดังนี้

1. จุดตรวจบัตรเข้าชมบริเวณทางแยกในอาคารลานนา (มีประตูสแกนบัตร 4 ช่อง)
2. จุดตรวจบัตรเข้าชมบริเวณด้านในสถานีขึ้นรถชมสัตว์ทั้งสองสถานี (มีประตูสแกนบัตร) เริ่มสถานีที่ 1 คือ Savanna Safari สถานีที่ 2 คือ Predator Prowl (มีประตูสแกนบัตร 2 ช่อง ต่อสถานี)
3. จุดตรวจบัตรเข้าชมบริเวณทางเข้า Wild Animal Show (ไม่มีประตูสแกนบัตร)

หมายเหตุ จุดตรวจบัตรเข้าชม Tiger Show จะมีเจ้าหน้าที่ของทีมงาน Tiger Show งานฝึกและแสดงสัตว์ ฝ่ายบริหารจัดการสัตว์ ดูแล ตรวจสอบเช็คบัตรเข้าชมของนักท่องเที่ยว

ปัจจุบันจะใช้วิธีการตรวจเช็คบัตรเข้าชม มี 2 กรณี ได้แก่

1.กรณี บัตรปรีน จะมี 2 วิธี คือ 1) การทำสัญลักษณ์บริเวณด้านหลังของบัตร (Manual) หลังจากนักท่องเที่ยวเข้าไปใช้บริการตามจุดกิจกรรมต่าง ๆ และ 2) การนำบัตรเข้าชมมาสแกนบาร์โค้ด (Automatic Scan) ที่ประตูสแกนบัตร เพื่อความมั่นใจว่านักท่องเที่ยวซื้อบัตรเข้าชมได้ถูกต้องตามเงื่อนไขการจำหน่ายบัตรของเชียงใหม่ไนท์ซาฟารี โดยเฉพาะจุดตรวจบัตรเข้าชมบริเวณทางแยกในอาคารลานนา เนื่องจากประตูสแกนไม่มีจอแสดงผล



ภาพตัวอย่าง บัตรเข้าชมที่ใช้ปัจจุบัน

ลักษณะของบัตรปรีนโดยทั่วไป

1) เป็นกระดาษมัน มีความหนา จะระบุรายละเอียดต่าง ๆ บริเวณด้านหลังของบัตร (ดังภาพตัวอย่าง) เมื่อปรีนออกมาจากโปรแกรมของเครื่องจำหน่ายบัตร รวมถึงเครื่องจากผู้ประชาสัมพันธ์ กรณีที่มีการปรีนบัตร ยกเว้นค่าธรรมเนียมแก่คณะหรือหน่วยงานที่ขอความอนุเคราะห์เข้าชม โดยมีหนังสืออนุมัติเรียบร้อยแล้ว ซึ่งบัตรยกเว้นค่าธรรมเนียมจะออกโดยผู้ลูกค้าสัมพันธ์ ฝ่ายบริการ

2) มีรอยปะบริเวณขอบกระดาษทั้งด้านบนและด้านล่างของบัตร รวมถึงยังมีช่องว่างระหว่างบัตรด้วย เนื่องจากเครื่องจำหน่ายบัตร จะต้องนำม้วนบัตรเข้าชมเข้าไปไว้ในเครื่องในตำแหน่งที่ถูกต้องด้วย มิเช่นนั้นจะไม่สามารถปรีนบัตรออกมาได้ ซึ่งเจ้าหน้าที่จำหน่ายบัตรจะต้องได้รับการอบรมในการใช้โปรแกรม และเครื่องจำหน่ายบัตรเรียบร้อยแล้ว ดังนั้น ลักษณะของหมึก ขอบเขตข้อมูลที่ปรีนลงบนบัตรเข้าชม รวมถึงขนาดตัวอักษรหรือแบบตัวอักษร เป็นต้น จะต้องตรงกันในบัตรทุก ๆ ใบทั้งหมด

3) QR code ที่ระบุอยู่บนบัตรเข้าชมแต่ละใบจะต้องผ่านจากโปรแกรมที่บริษัท ดาต้าซอฟต์แวร์ คอมพิวเตอร์ จำกัด ซึ่งเป็นบริษัทที่รับหน้าที่ดูแลในเรื่องการติดตั้งและปรับปรุงโปรแกรมในโครงการพัฒนาระบบจำหน่ายบัตรเข้าชมประจำปีงบประมาณ พ.ศ. 2567 และสัมพันธ์กับการใช้อุปกรณ์ต่าง ๆ เช่น ประตูสแกนบัตรเข้าชม

2.กรณี บัตร E-ticket บัตรประเภทนี้จะเป็นการจำหน่ายบัตรเข้าชมแบบล่วงหน้า โดยงานรับจอง ฝ่ายการตลาด จะเป็นผู้ดำเนินการติดต่อกับบริษัททัวร์ที่ต้องการซื้อบัตรเข้าชมแบบล่วงหน้า เมื่อบริษัททำตามขั้นตอนในการซื้อบัตรล่วงหน้าเรียบร้อยแล้ว บริษัทจะได้รับ Link ของบัตร E-ticket ตามจำนวนบัตรเข้าชมที่ต้องการซื้อ เช่น บริษัท ซีทริป ทำการซื้อบัตรล่วงหน้า จำนวน 5,000 ใบ แบ่งเป็น บัตรผู้ใหญ่ 3,000 ใบ บัตรเด็ก 2,000 ใบ งานรับจอง ฝ่ายการตลาด จะดำเนินการส่ง Link ของบัตร E-ticket ตามประเภทบัตร ให้แก่ บริษัท ซีทริป จำนวน 5,000 Link โดยส่งผ่านทางอีเมล

เมื่อบริษัท ซีทริป จำหน่ายบัตร E-ticket ให้แก่ ลูกค้า บริษัทก็จะทำการส่ง Link ของบัตร E-ticket ทางอีเมลตามจำนวนที่ลูกค้าต้องการซื้อ โดยลูกค้าต้องระบุวันที่จะมาเข้าชมด้วยข้อมูลการ Booking ทั้งหมดนี้ บริษัทจะต้องส่งให้แก่งานรับจอง ฝ่ายการตลาด ตามข้อตกลง เพื่อเป็นการยืนยันว่ามีลูกค้าเข้ามาใช้บริการในวันใดบ้าง เนื่องจากระบบบัตร E-ticket สามารถเปิดใช้ได้เพียงวันที่ลูกค้าจองเท่านั้น

ขั้นตอนการสแกนบัตรเข้าชม

ในการตรวจบัตรเข้าชม เจ้าหน้าที่อำนวยความสะดวกนักท่องเที่ยวในแต่ละจุดที่มีหน้าที่ตรวจสอบบัตร จะต้องเป็นผู้ที่ช่วยกรองความถูกต้องของผู้ที่ถือบัตรเข้าชมว่าเป็นไปตามเงื่อนไขของเชียงใหม่ไนท์ซาฟารีหรือไม่ ซึ่งเป็นการช่วยรักษาผลประโยชน์ขององค์กรได้อีกทางหนึ่ง โดยมีขั้นตอนตรวจสอบ ดังนี้

1. ตรวจสอบว่าผู้ถือบัตรเข้าชมเป็นนักท่องเที่ยวชาวไทย หรือ นักท่องเที่ยวต่างชาติ
2. ตรวจสอบบัตรเข้าชมที่นักท่องเที่ยวถือเข้ามา ว่าข้อมูลถูกต้องและสัมพันธ์กับผู้ถือบัตรหรือไม่

3. ตรวจสอบความสูงโดยประมาณ ในกรณีผู้ถือบัตรเข้าชมเป็นเด็ก ซึ่งทางเชียงใหม่ไนท์ซาฟารีได้มีข้อกำหนดในการจำหน่ายบัตรเด็ก คือ เด็กที่มีความสูงไม่ถึง 100 ซม. จะไม่คิดค่าใช้จ่าย, เด็กที่มีความสูงตั้งแต่ 100-140 ซม. จะได้รับบัตรเข้าชมในราคาเด็ก และเด็กที่มีความสูงเกิน 140 ซม. ขึ้นไปจะได้รับบัตรเข้าชมในราคาเทียบเท่าผู้ใหญ่

กรณีสแกนผ่านระบบประตูสแกน

เมื่อนักท่องเที่ยวได้รับบัตรเข้าชมเรียบร้อยแล้ว จะต้องนำบัตรเข้าชมมาผ่านการสแกนเพื่อเข้าสู่ระบบฐานข้อมูลจำนวนนักท่องเที่ยว โดยเครื่องสแกนจะแสดงผล ดังนี้

1. เมื่อสแกนบัตรเข้าชมของนักท่องเที่ยวชาวไทย ผู้ใหญ่ ไฟจะแสดงผลเป็น สีน้ำเงิน
2. เมื่อสแกนบัตรเข้าชมของนักท่องเที่ยวต่างชาติ ผู้ใหญ่ ไฟจะแสดงผลเป็น สีแดง
3. ในกรณีบัตรเข้าชมของเด็ก จะแบ่งการแสดงผล ดังนี้
 - 3.1 บัตรเข้าชมของเด็กชาวไทย ไฟจะแสดงผลเป็น สีน้ำเงินและสีเขียว พร้อมกัน
 - 3.2 บัตรเข้าชมของเด็กต่างชาติ ไฟจะแสดงผลเป็น สีแดงและสีเขียว พร้อมกัน

ข้อสังเกตในกรณีที่สแกนบัตรเข้าชมแล้วประตูสแกนไม่สามารถเปิดออกได้

1. ตรวจสอบวันหมดอายุของบัตรเข้าชมที่นำมาสแกนที่สามารถผ่านระบบ สามารถผ่านประตูสแกนได้ โดยบัตรที่ใช้สแกนต้องเป็นบัตรที่ซื้อในวันนั้น และต้องมีอายุเพียงวันเดียว หรือเป็นบัตรที่มีอายุตามที่งานรับรอง ฝ่ายการตลาด กำหนด และยังไม่ผ่านการสแกนมาก่อน

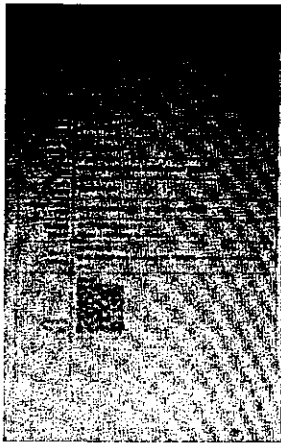
2. ถ้าในกรณีที่ 1 ตรวจสอบครบถ้วนถูกต้องแล้ว แต่ยังไม่สามารถผ่านประตูสแกนได้ เจ้าหน้าที่อำนวยความสะดวกนักท่องเที่ยวจะนำ QR code ของบัตรดังกล่าว มาตรวจเช็คที่จอ Monitor หรือตรวจเช็คระบบในเว็บไซต์ <https://cnsticket.com/cns/homepage/main> ผ่านโทรศัพท์มือถือ ซึ่งจะมีโปรแกรมสามารถค้นหาประวัติการใช้งานของแต่ละบาร์โค้ดและแสดงผลการใช้งานได้อย่างถูกต้อง ซึ่งส่วนใหญ่บัตรที่ไม่สามารถผ่านเข้าประตูสแกนได้ จะเป็นบัตรที่ผ่านการสแกนมาก่อน หรือเรียกว่าบัตรที่เคยใช้แล้ว หรืออีกกรณีคือ บัตรหมดอายุแล้ว ก็ไม่สามารถผ่านประตูสแกนได้เช่นกัน รวมถึงอีกกรณีคือ บัตรดังกล่าวผ่านการเข้า-ออก ประตูสแกนเกินที่ระบบได้กำหนดไว้ (ระบบจะกำหนดไว้ว่าบัตร 1 ใบจะสามารถผ่าน เข้า-ออกประตูสแกน ไม่เกิน 3 ครั้ง) ซึ่งในกรณีหลัง เจ้าหน้าที่อำนวยความสะดวกนักท่องเที่ยวจะทำการอนุโลมเนื่องจากนักท่องเที่ยวซื้อบัตรเข้าชมถูกต้องตามเงื่อนไขแล้ว

3. เกิดปัญหาไฟฟ้าดับ หรือไฟตก เนื่องจากสาเหตุต่าง ๆ อาจจะมีผลต่อระบบทั้งหมด ส่งผลให้ประตูสแกนไม่สามารถอ่าน QR code นักท่องเที่ยวไม่สามารถผ่านประตูสแกนได้ตามปกติ ทำให้เกิดปัญหาได้

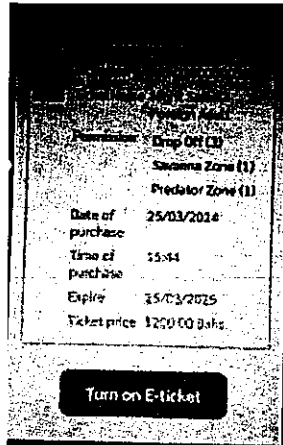
ดังนั้น ในกรณีที่เกิดปัญหาในการใช้ประตูสแกน หรือการตรวจบัตรเข้าชม เจ้าหน้าที่อำนวยความสะดวกนักท่องเที่ยวจำเป็นต้องทำการตรวจเช็ค เพื่อหาสาเหตุของความผิดปกติให้เสียก่อน แล้วจึงทำการแก้ไขปัญหาเฉพาะหน้ากับนักท่องเที่ยวในแต่ละครั้ง

กรณีสแกนผ่าน <https://cnsticket.com/cns/homepage/main>

1. นักท่องเที่ยวจะต้องทำการเปิด Link บัตร E-ticket ให้แก่เจ้าหน้าที่เพื่อทำการเปิดใช้งาน QR code



Link ที่ลูกค้าได้รับผ่านอีเมล



กดเพื่อเปิดใช้งาน QR code



สแกน QR code ผ่านประตูสแกน,
tablet หรือโทรศัพท์มือถือ

2. เจ้าหน้าที่อำนวยความสะดวกนักท่องเที่ยวทำการสแกน QR code ผ่านประตูสแกน หรือการสแกน QR code โดยใช้ tablet, โทรศัพท์มือถือ โดยต้องผ่าน <https://cnsticket.com/cns/homepage/main> ที่บริษัทจัดทำมาให้เท่านั้น โดยระบบจะแสดงสถานะของบัตรเข้าชมพร้อมรายละเอียดของบัตร ซึ่งเจ้าหน้าที่อำนวยความสะดวกนักท่องเที่ยวต้องได้รับการอบรมหรือแนะนำการใช้งานจากบริษัทเรียบร้อยแล้ว

การใช้งานระบบสแกนบัตร

โดย

บริษัท ดาต้าซอฟท์ คอมพิวเตอร์ จำกัด

การเข้าสู่ระบบสแกนผ่าน

การเข้าสู่ระบบส่วนตรวจสอบบัตร (รูปตัวอย่างหน้าจอแสดงผลผ่านมือถือ)

เข้าสู่ระบบ

ชื่อผู้ใช้งาน

1.

รหัสผ่าน

2.

เข้าสู่ระบบ

3.

CHIANG MAI
NIGHT SAFARI
เชียงใหม่ไนท์ซาฟารี

ขั้นตอนการเข้าสู่ระบบส่วนตรวจสอบบัตร

1. กรอกข้อมูล ชื่อผู้ใช้งาน
2. กรอกข้อมูล รหัสผ่าน จากนั้นกดปุ่ม Enter หรือ คลิกขั้นตอนต่อไป
3. คลิกเพื่อเช็คข้อมูลผู้ใช้งาน
4. แสดงรายละเอียดของผู้ใช้งาน
5. คลิกเพื่อเข้าสู่ระบบ หรือ กดปุ่ม ยินดีต้อนรับ

เข้าสู่ระบบ

ชื่อผู้ใช้งาน
user01

รหัสผ่าน
.

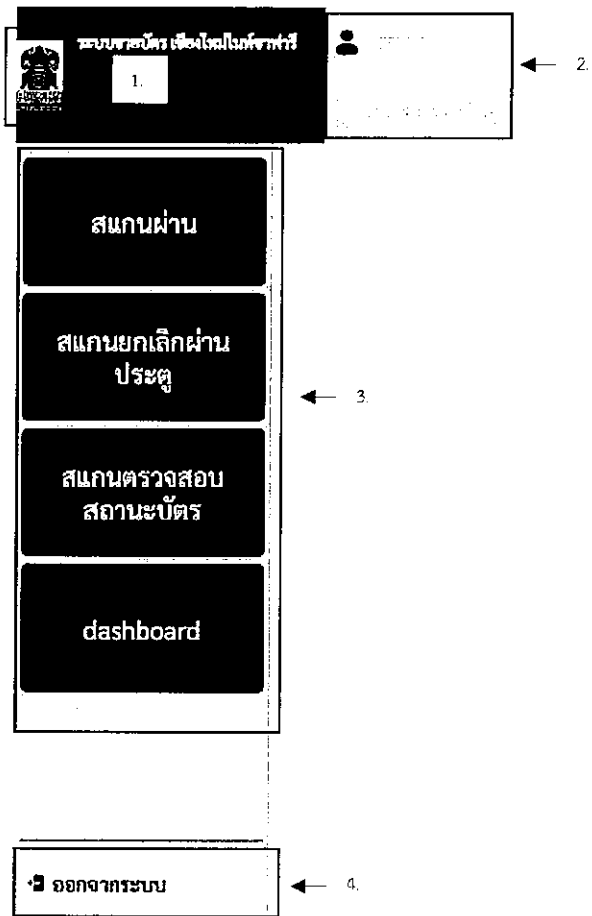
เข้าสู่ระบบ

4.

ยินดีต้อนรับ

5.

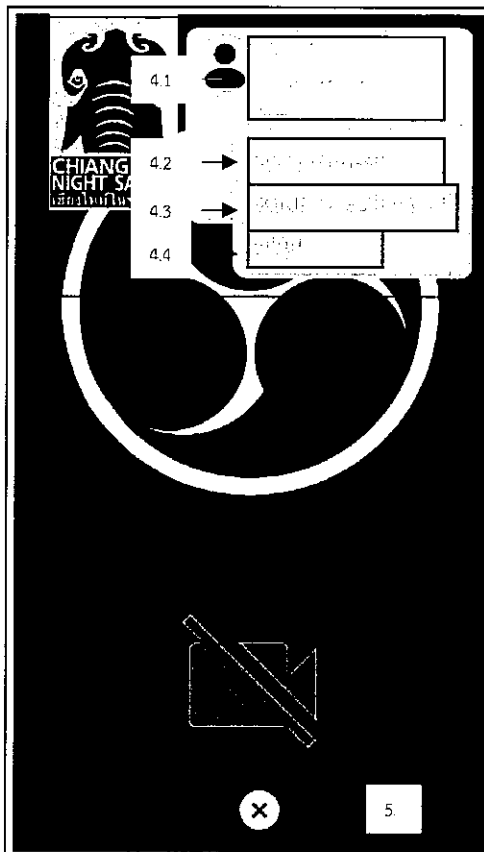
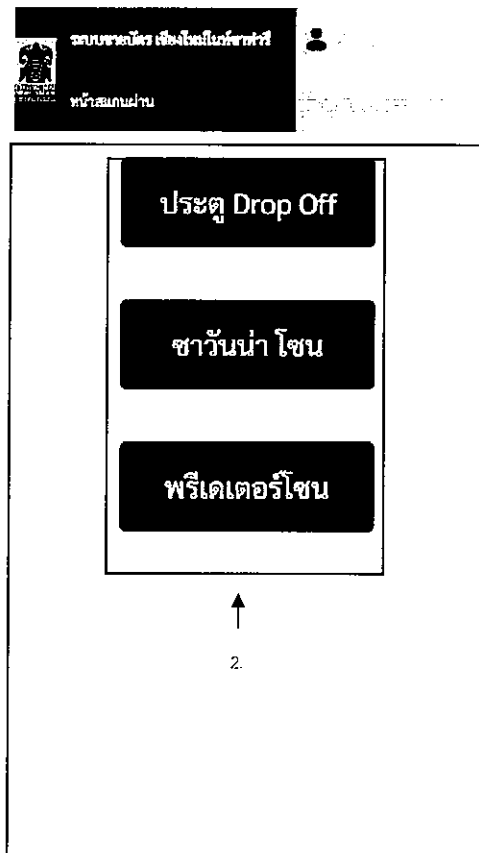
หน้าตาการแสดงผลเมื่อเข้าสู่ระบบ (ตัวอย่างหน้าจอแสดงผลผ่านมือถือ)



การแสดงผลเมื่อเข้าสู่ระบบ

1. ปุ่มแสดงเมนูรายการเมนูต่าง ๆ
2. แสดงรายละเอียด ผู้ใช้งาน
3. รายการเมนูการทำงานต่าง ๆ
 - a. ปุ่มสแกนผ่าน
รายละเอียดติดต่อ
หัวข้อ สแกนผ่าน
ประตุ
 - b. ปุ่มสแกนยกเลิกผ่าน
ประตุ รายละเอียดติดต่อ
หัวข้อ สแกน
ยกเลิกผ่านประตุ
 - c. ปุ่มสแกนตรวจสอบ
สถานะบัตร
รายละเอียดติดต่อ
หัวข้อ สแกน
ตรวจสอบสถานะบัตร
 - d. ปุ่มdashboard
รายละเอียดติดต่อ
หัวข้อ dashboard
4. ปุ่มออกจากระบบ เพื่อออกจากระบบการทำงาน

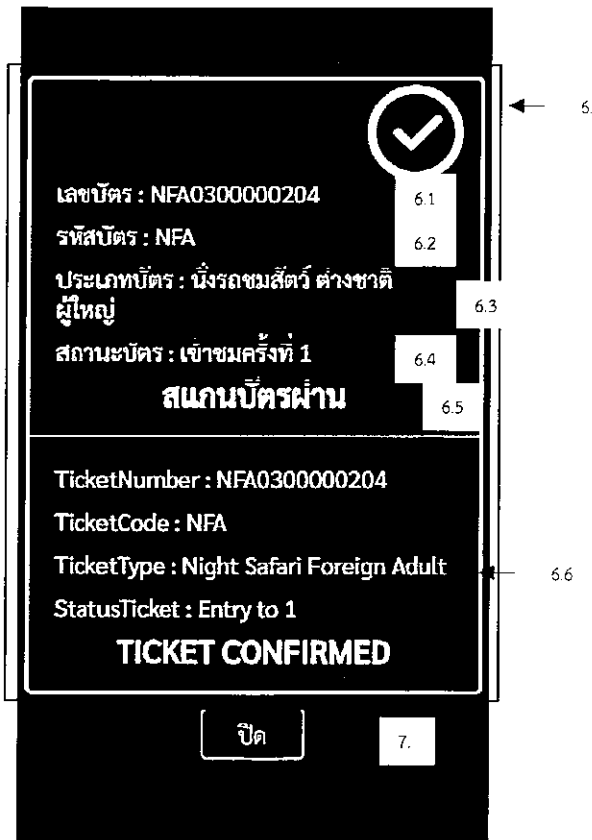
สแกนผ่านประตู (ตัวอย่างหน้าจอแสดงผลผ่านมือถือ)



การแสดงผลหัวข้อสแกนผ่านประตู

1. แสดงรายการปุ่ม โชนต่าง ๆ เพื่อเลือกที่จะสแกนบัตรผ่านในโซน นั้น ๆ
2. คลิกปุ่ม โชน ตัวอย่างในรูปประกอบไปด้วย
 - 2.1. โชนประตู Drop Off
 - 2.2. โชนซาวันน่า โชน
 - 2.3. โชนพรีเดเตอร์ โชน
3. หน้าต่างแสดงการเปิดกล้อง เพื่อที่จะทำการสแกนผ่านโซนนั้น ๆ
หมายเหตุ : รูปพื้นหลังสีฟ้าดำเป็นพื้นที่แสดงภาพจากกล้องหลังทั้งหมด
4. กรอบแสดงรายละเอียดเกี่ยวกับ รูปสัญลักษณ์และรายละเอียดเกี่ยวกับผู้ใช้งาน
 - 4.1. แสดงชื่อ - นามสกุล ตำแหน่ง
 - 4.2. สถานะการแสดงผลการใช้งานตัวสแกน ในที่นี้เป็น สแกนผ่านประตู
 - 4.3. โชนที่ทำการสแกนผ่าน
 - 4.4. สถานะของการทำงาน
 - 4.4.1. สแกน คือ การทำงานขณะนั้นปกติ
 - 4.4.2. หยุดสแกน คือ การทำงานขณะนั้นผิดปกติ
 ทำการเลือกโซนใหม่หรือ ทำการรีเซ็ตหน้าจอ (รีเฟรช)
5. ปุ่มเพื่อออกจากการทำงานสแกนผ่านโซนต่าง ๆ

สแกนผ่านประตู (ต่อ)



การแสดงผลหัวข้อสแกนผ่านประตู

6. เมื่อทำการสแกนผ่านประตูสำเร็จ จะปรากฏหน้าต่างสีเขียวดังรูปภาพ แสดงข้อความรายละเอียดบัตรทั้งภาษาไทยและอังกฤษประกอบไปด้วย

6.1. เลขบัตร

6.2. รหัสบัตร

6.3. ประเภทบัตร

6.4. สถานะบัตร

6.5. แสดงสถานะรายการ

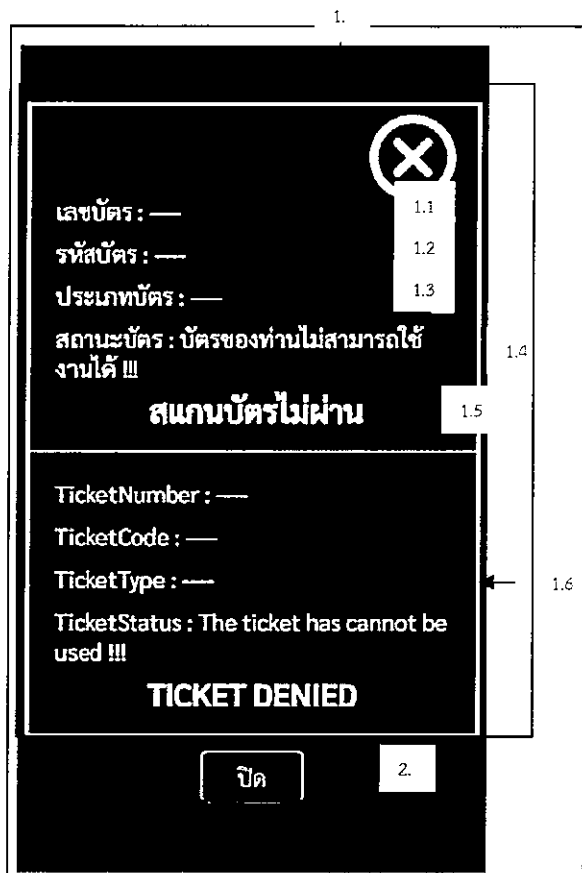
6.6. แสดงรายการเป็นภาษาอังกฤษ

หมายเหตุ : เมื่อสแกนบัตรไม่ผ่าน หรือสถานะบัตรผิดปกติ พื้นหลังของหน้าต่างจะปรากฏเป็นสีแดง ดูต่อในหัวข้อ แสดงรายการสถานะผิดปกติ เมื่อสแกนผ่านประตู

7. ปุ่มปิด เพื่อทำการสแกนบัตรผ่านใบถัดไป

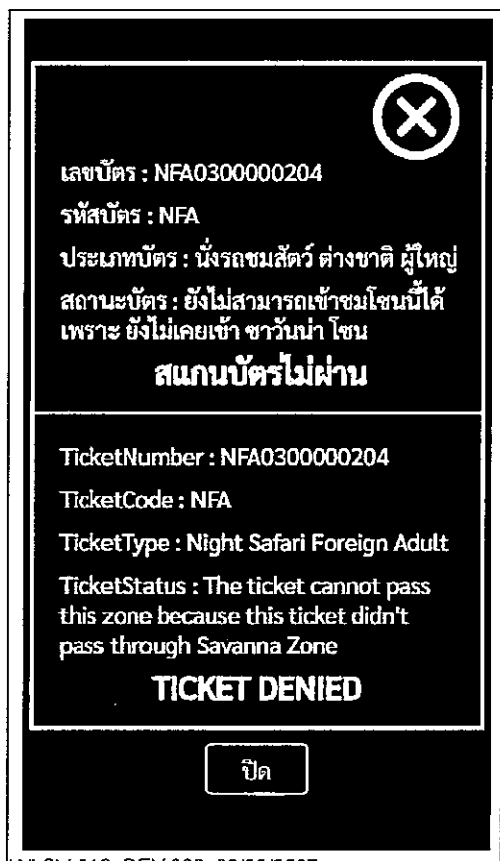
หมายเหตุ : สามารถคลิกไอคอนด้านขวาบนได้เช่นกัน

แสดงรายการสถานะผิดพลาด เมื่อสแกนผ่านประตู (ตัวอย่างหน้าจอแสดงผลผ่านมือถือ)



รายการสถานะผิดพลาดเมื่อสแกนผ่าน
ประตู

- เมื่อทำการสแกนผ่านประตูไม่สำเร็จ จะปรากฏหน้าต่างแสดงรูปภาพ แสดงข้อความรายละเอียดบัตรทั้ง ภาษาไทยและอังกฤษประกอบไปด้วย
 - เลขบัตร
 - รหัสบัตร
 - ประเภทบัตร
 - สถานะบัตร
 - แสดงสถานะรายการ
 - แสดงรายการเป็นภาษาอังกฤษ
- ปุ่มปิด เพื่อทำการสแกนบัตรผ่านใบ ถัดไป
หมายเหตุ : สามารถคลิกไอคอน ด้านขวาบนได้เช่นกัน
- แสดงรายละเอียดผิดพลาดเมื่อ รหัสเลขใน QR code นั้น ๆ ไม่ตรงกับข้อมูลของเชียงใหม่ไนท์ซาฟารี
- แสดงรายละเอียดผิดพลาดเมื่อ บัตรใบนั้น ๆ เข้าชมโซนไม่เป็นไปตามลำดับการเข้าชม



แสดงรายการสถานะผิดพลาด เมื่อสแกนผ่านประตู



เลขบัตร : NFA0300000204
รหัสบัตร : NFA
ประเภทบัตร : นั่งรถชมสัตว์ ต่างชาติ ผู้ใหญ่
สถานะบัตร : เข้าชมเกินกำหนด เข้าชมวันที่
20/05/2024 เวลา 12:04

สแกนบัตรไม่ผ่าน

TicketNumber : NFA0300000204
TicketCode : NFA
TicketType : Night Safari Foreign Adult
TicketStatus : Full Remit entry date is
20/05/2024 at 12:04

TICKET DENIED

ปิด

← 5.

รายการสถานะผิดพลาดเมื่อสแกนผ่านประตู

5. แสดงรายละเอียดผิดพลาดเมื่อบัตรใบนั้น ๆ มีการเข้าชมเกินกำหนดที่ตั้งไว้
6. แสดงรายละเอียดผิดพลาดเมื่อบัตรใบนั้น ๆ มีอายุการใช้งานเกินกำหนด



เลขบัตร : NFA0300000203
รหัสบัตร : NFA
ประเภทบัตร : นั่งรถชมสัตว์ ต่างชาติ ผู้ใหญ่
สถานะบัตร : บัตรของท่านหมดอายุ !!!

สแกนบัตรไม่ผ่าน

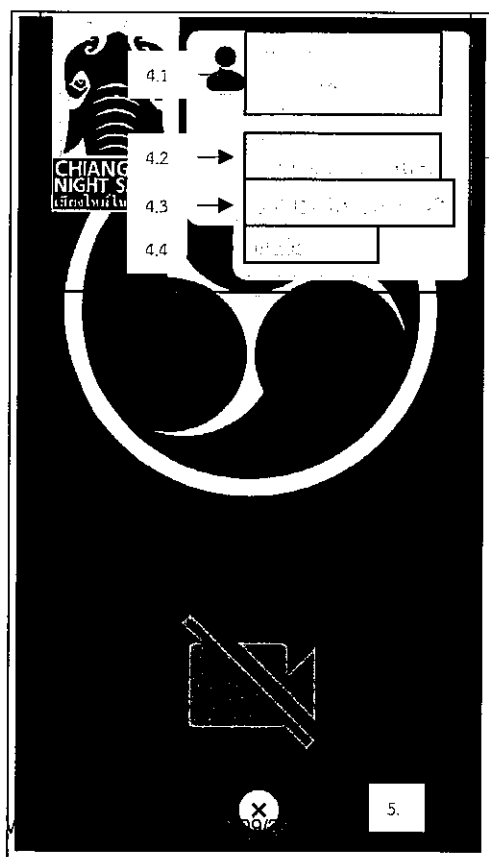
TicketNumber : NFA0300000203
TicketCode : NFA
TicketType : Night Safari Foreign Adult
TicketStatus : The ticket has expired !!!

TICKET DENIED

ปิด

← 6

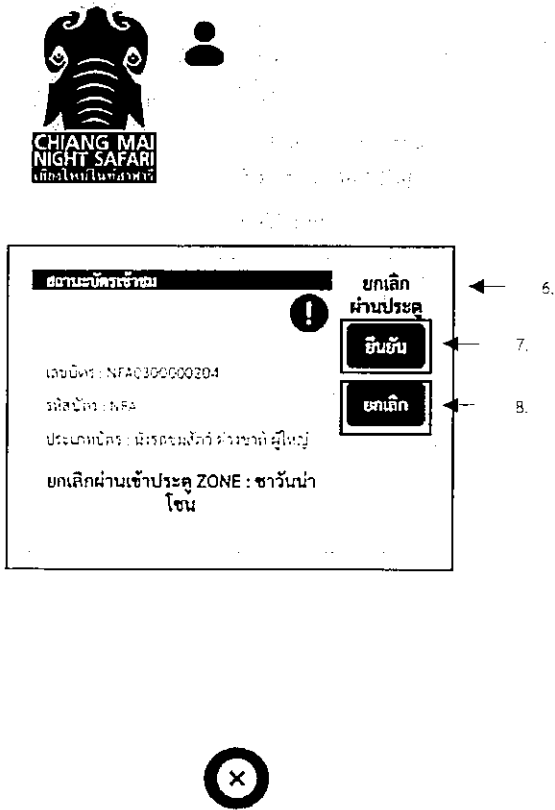
สแกนยกเลิกผ่านประตู (ตัวอย่างหน้าจอแสดงผลผ่านมือถือ)



การแสดงผลหัวข้อสแกนยกเลิกผ่านประตู

1. แสดงรายการปุ่ม โชนต่าง ๆ เพื่อเลือกที่จะทำการยกเลิกผ่านการเข้าชมตามโชนต่าง ๆ
2. คลิกปุ่มโชน
ตัวอย่างในรูปประกอบไปด้วย
 - 2.1. ปุ่มยกเลิกประตู Drop Off
 - 2.2. ปุ่มยกเลิกชานันน้ำ โชน
 - 2.3. ปุ่มยกเลิกฟรีเตอร์โชน
3. หน้าต่างแสดงการเปิดกล้อง เพื่อที่จะทำการยกเลิกสแกนบัตรผ่านโชนนั้น ๆ
หมายเหตุ : รูปพื้นหลังสีดำดำเป็นพื้นที่แสดงภาพจากกล้องหลังทั้งหมด
4. กรอบแสดงรายละเอียดเกี่ยวกับ รูปสัญลักษณ์และรายละเอียดเกี่ยวกับผู้ใช้งาน
 - 4.1. แสดงชื่อ - นามสกุล ตำแหน่ง
 - 4.2. สถานะการแสดงผลการใช้งานตัวสแกน ในที่นี่เป็น สแกนยกเลิกผ่านประตู
 - 4.3. โชนที่ทำการสแกนผ่าน
 - 4.4. สถานะของการทำงาน
 - 4.4.1. สแกน คือ การทำงานขณะนั้นปกติ
 - 4.4.2. หยุดสแกน คือ การทำงานขณะนั้นผิดปกติทำการเลือกโชนใหม่หรือ ทำการรีเซ็ตหน้าจอ (รีเฟรช)
5. ปุ่มเพื่อออกจากการทำงานสแกนผ่านโชนต่าง ๆ

สแกนยกเล็กผ่านประตู



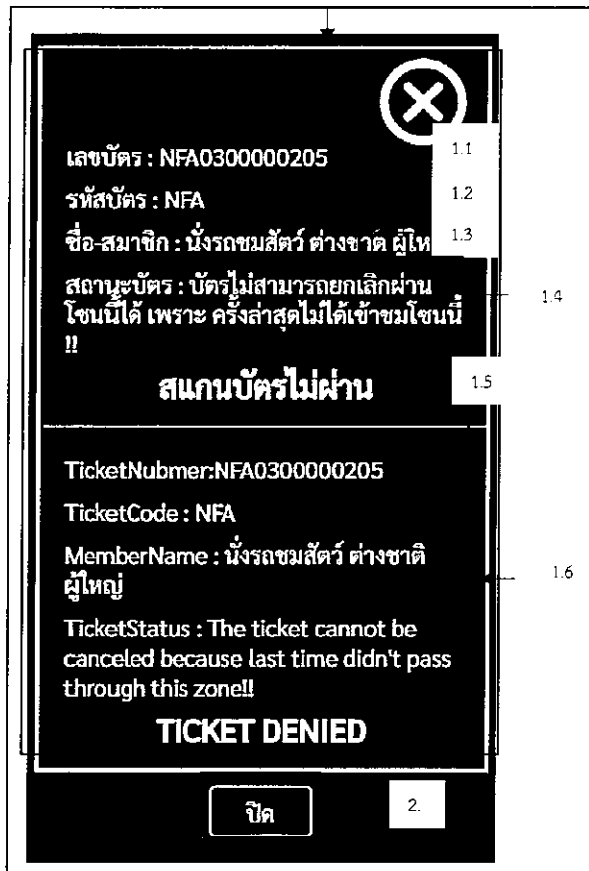
การแสดงผลหัวข้อสแกนยกเล็กผ่านประตู

6. เมื่อทำการสแกนบัตรผ่านประตูเพื่อจะยกเล็กการเข้าชมโซนนั้น ๆ จะปรากฏหน้าต่างแสดงรายละเอียด
หมายเหตุ : จะปรากฏเมื่อสามารถยกเล็กผ่านประตูของบัตรใบนั้น ๆ ได้สถานะผิดพลาดเมื่อสแกนยกเล็กผ่านประตูต่อหัวข้อถัดไป
7. ปุ่มยืนยันการยกเล็กผ่านประตูของบัตรใบดังกล่าว เมื่อกดยืนยันจะปรากฏหน้าต่างดังข้อ 9.
8. ยกเลิกรายการ การยกเล็กผ่านประตูของบัตรใบดังกล่าว
9. แสดงหน้าต่างกรอกเลขเพื่อยืนยันเพื่อยกเลิกรายการยกเล็กผ่านประตู
10. คลิกเพื่อยกเลิกรายการดังกล่าว
11. กรอกรายการ รหัส PIN
12. กรอกหมายเหตุในการยกเลิกรายการ
13. ปุ่มบันทึก เพื่อยืนยันและบันทึกรายการยกเล็กผ่านประตูของบัตรดังกล่าว



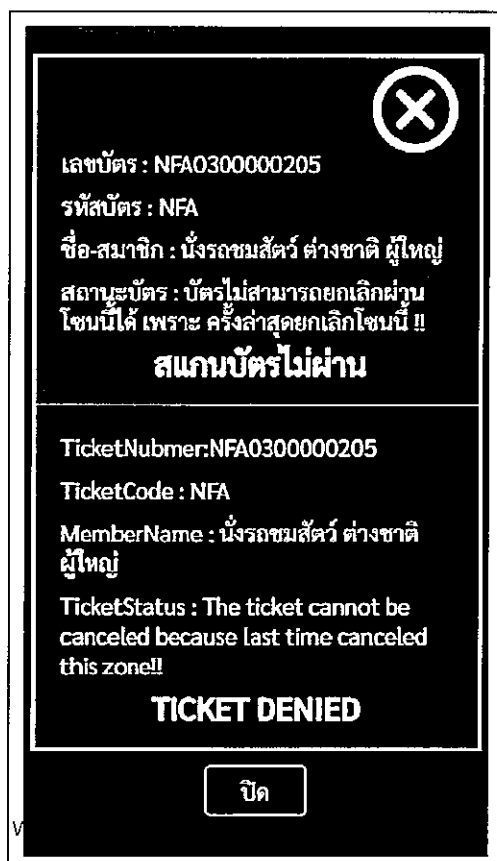
สแกนยกเลิกผ่านประตู

1.

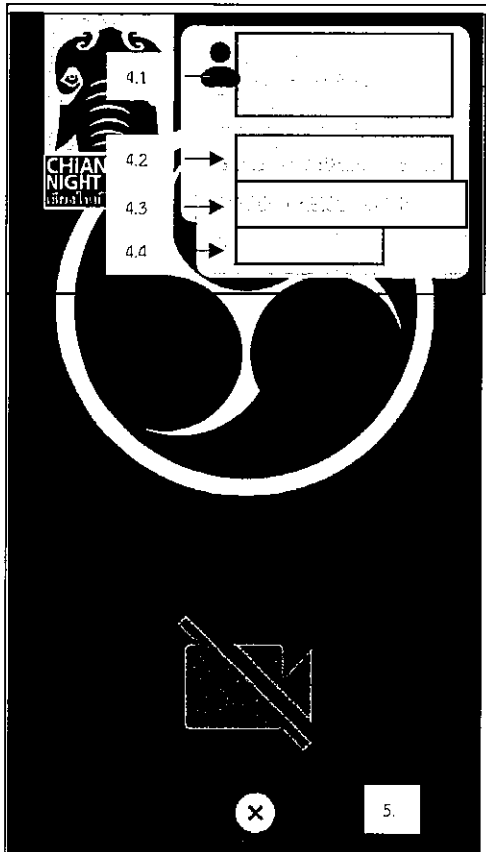
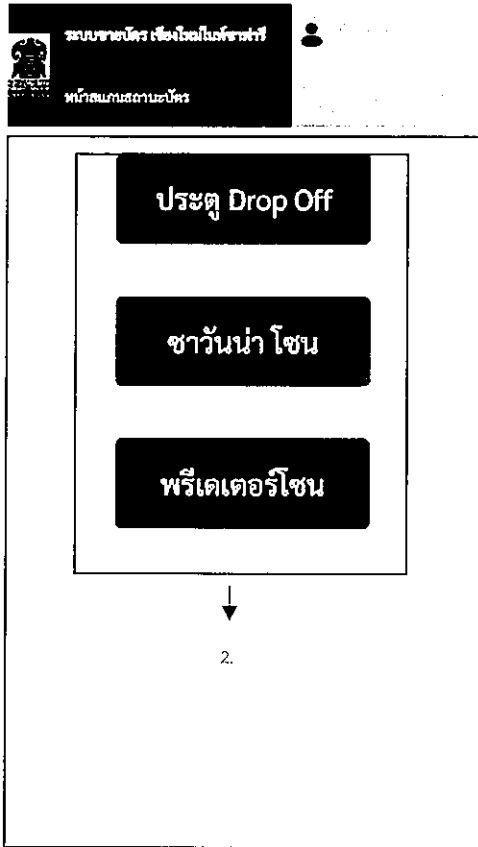


รายการแสดงผลเมื่อมีสถานะผิดปกติ
สแกนยกเลิกผ่านประตู

1. เมื่อทำการสแกนผ่านประตูไม่สำเร็จ จะปรากฏหน้าต่างแจ้งเตือนรูปภาพ แสดงข้อความรายละเอียดบัตรทั้งภาษาไทยและอังกฤษประกอบไปด้วย
 - 1.1. เลขบัตร
 - 1.2. รหัสบัตร
 - 1.3. ประเภทบัตร
 - 1.4. สถานะบัตร
 - 1.5. แสดงสถานะรายการ
 - 1.6. แสดงรายการเป็นภาษาอังกฤษ
2. ปุ่มปิด เพื่อทำการสแกนบัตรผ่านใบถัดไป
หมายเหตุ : สามารถคลิกไอคอนด้านขวาบนได้เช่นกัน
3. แสดงรายละเอียดผิดปกติเมื่อการเข้าชมครั้งล่าสุดไม่ตรงกับโซนนั้น ๆ
4. แสดงรายละเอียดผิดปกติเมื่อการเข้าชมครั้งล่าสุดถูกยกเลิกไปแล้วในโซนนั้น ๆ



สแกนตรวจสอบสถานะบัตร (ตัวอย่างหน้าจอแสดงผลผ่านมือถือ)



การแสดงผลสแกนตรวจสอบสถานะบัตร

หมายเหตุ : การทำงานในระบบตรวจสอบสถานะบัตร จะไม่มีการบันทึกรายการ เหมือนกับตรวจบัตรเข้าชมตามโซนต่าง ๆ

1. หน้าแสดงรายการโซนเพื่อสแกนตรวจสอบสถานะรายการบัตรนั้น ๆ
2. คลิกปุ่มโซน
 - 2.1. โซนประตู Drop Off
 - 2.2. โซนชานนำโซน
 - 2.3. โซนฟรีเตอร์โซน
3. หน้าต่างแสดงการเปิดกล้อง เพื่อที่จะทำการสแกนตรวจสอบบัตร
หมายเหตุ : รูปพื้นหลังสีฟ้าดำเป็นพื้นที่แสดงภาพจากกล้องหลังทั้งหมด
4. กรอบแสดงรายละเอียดเกี่ยวกับ รูปสัญลักษณ์และรายละเอียดเกี่ยวกับผู้ใช้งาน
 - 4.1. แสดงชื่อ - นามสกุล ตำแหน่ง
 - 4.2. สถานะการแสดงผลการใช้งานตัวสแกน ในที่นี้เป็น สแกนตรวจสอบสถานะบัตร
 - 4.3. โซนที่ทำการสแกนผ่าน
 - 4.4. สถานะของการทำงาน
 - 4.4.1. สแกน คือ การทำงานขณะนั้นปกติ
 - 4.4.2. หยุดสแกน คือ การทำงานขณะนั้นผิดปกติทำการเลือกโซนใหม่หรือทำการรีเซ็ตหน้าจอ (รีเฟรช)
5. ปุ่มเพื่อออกจากการทำงานสแกนผ่านโซนต่าง ๆ

สแกนตรวจสอบสถานะบัตร

1.

เลขบัตร : NFA0300000206
รหัสบัตร : NFA
ประเภทบัตร : นักรถชมสัตว์ ต่างชาติ ผู้ใหญ่
สถานะบัตร : บัตรได้เข้าชมโซนแล้ว จำนวน 0 ครั้ง

สแกนบัตรผ่าน

TicketNumber : NFA0300000206
TicketCode : NFA
TicketType : Night Safari Foreign Adult
StatusTicket : this ticket entry zone 0 time

TICKET CONFIRMED

ปิด 2

รายการสแกนตรวจสอบสถานะบัตร

หมายเหตุ : การทำงานในระบบตรวจสอบสถานะบัตร จะไม่มีการบันทึกภาพถ่าย เหมือนกับตรวจบัตรเข้าชมตามโซนต่าง ๆ

- เมื่อทำการสแกนผ่านประตูไม่สำเร็จ จะปรากฏหน้าต่างแจ้งเตือนรูปภาพ แสดงข้อความรายละเอียดบัตรทั้งภาษาไทยและอังกฤษประกอบไปด้วย
 - เลขบัตร
 - รหัสบัตร
 - ประเภทบัตร
 - สถานะบัตร
 - แสดงสถานะรายการ
 - แสดงรายการเป็นภาษาอังกฤษ
- ปุ่มปิด เพื่อทำการสแกนบัตรผ่านใบถัดไป
หมายเหตุ : สามารถคลิกไอคอนด้านขวาบนได้เช่นกัน
- แสดงรายละเอียดเมื่อมีการตรวจสอบผ่านโซนนั้น ๆ
- แสดงรายการผิดปกติเมื่อตรวจพบว่าบัตรนั้นๆ เข้าชมโซนนั้น ๆ เกินกำหนด

3.

เลขบัตร : NFA0300000205
รหัสบัตร : NFA
ประเภทบัตร : นักรถชมสัตว์ ต่างชาติ ผู้ใหญ่
สถานะบัตร : เข้าชมเกินกำหนด 10/05/2024 เวลา 16:49

สแกนบัตรไม่ผ่าน


TicketNumber : NFA0300000205
TicketCode : NFA
TicketType : Night Safari Foreign Adult
TicketStatus : Full Remit 10/05/2024 เวลา 16:49

TICKET DENIED

ปิด 2

4.

สแกนตรวจสอบสถานะบัตร



เลขบัตร : NFA0300000205
รหัสบัตร : NFA
ประเภทบัตร : นักรถชมสัตว์ ต่างชาติ ผู้ใหญ่
สถานะบัตร : ยังไม่สามารถเข้าชมโซนนี้ได้
เพราะ ยังไม่เคยเข้า ซาวันน่า โซน

สแกนบัตรไม่ผ่าน

TicketNumber : NFA0300000205
TicketCode : NFA
TicketType : Night Safari Foreign Adult
TicketStatus : The ticket cannot pass
this zone because this ticket didn't
pass through Savanna Zone

TICKET DENIED

← 5.

รายการสแกนตรวจสอบสถานะบัตร

หมายเหตุ : การทำงานในระบบตรวจสอบสถานะบัตร จะไม่มีการบันทึกรายการ เหมือนกับตรวจบัตรเข้าชมตามโซนต่าง ๆ

5. แสดงรายการผิดพลาดเมื่อตรวจพบว่าบัตรนั้นๆ เข้าชมโซนนั้น ๆ เกินกำหนด

หน้า Dashboard

1.

รอบ	Drop off		Savanna Safari		Predator Prowl	
	ไทย	ต่างชาติ	ไทย	ต่างชาติ	ไทย	ต่างชาติ
10:00	0	0	0	0	0	0
11:00	0	0	0	0	0	0
12:00	0	0	0	0	0	0
13:00	0	0	0	0	0	0
14:00	0	0	0	0	0	0
15:00	0	0	0	0	0	0
16:00	0	0	0	0	0	0
17:00	0	0	0	0	0	0
18:00	0	0	0	0	0	0
19:00	0	0	0	0	0	0
20:00	0	0	0	0	0	0
21:00	0	0	0	0	0	0
22:00	0	0	0	0	0	0
23:00	0	0	0	0	0	0
00:00	0	0	0	0	0	0

↑

5

6. **ออกจากระบบ**

รูปภาพแสดงผ่านหน้าจอ (iPad)

รายการแสดงผู้เข้าชมตามช่วงเวลา (DASH BOARD)

1. หน้าจอแสดงผลของหน้า dash board
2. แถบหัวตารางแสดงถึง โชน ต่าง ๆ
3. แถบหัวตารางแสดงถึง ประเภทของผู้เข้าชม ไทย และ ต่างชาติ
4. แถบตารางแสดงจำนวนเข้าชมตามช่วงเวลา ประเภทผู้เข้าชม และ โชน ต่าง ๆ
5. แถบตารางแสดงรอบเวลาที่มีการบันทึกการเข้าชม
6. ปุ่มออกจากระบบ หมายเหตุ : ปุ่มออกจากระบบเว็บแอปพลิเคชันเชียงใหม่ไนท์ซาฟารี

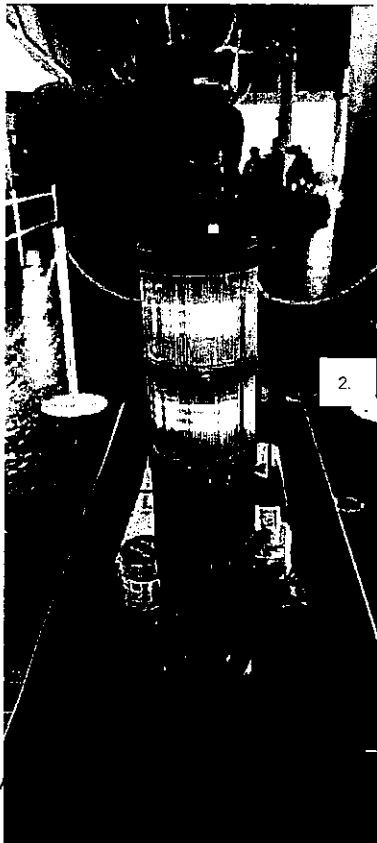
การตรวจบัตรผ่านตู้ตรวจบัตร

การแสดงผลสัญญาณไฟจากตู้ตรวจบัตร เพื่อแยกประเภทบัตรแต่ละประเภท

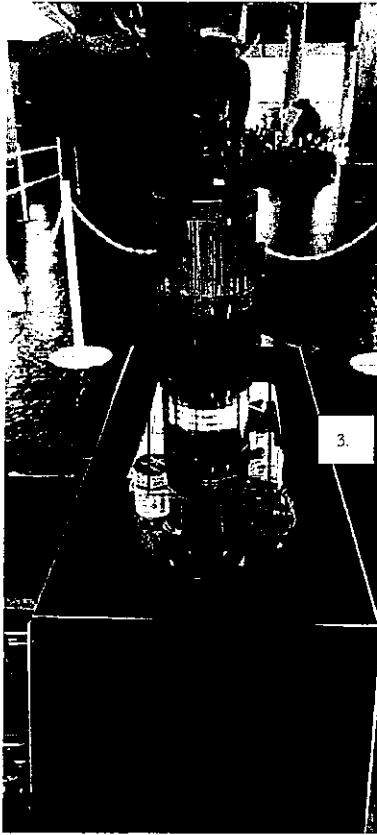


การแสดงผลสัญญาณไฟจากตู้ตรวจบัตร

1. สัญญาณไฟ สีน้ำเงิน
บ่งบอกถึงบัตร ผู้ใหญ่ คนไทย
2. สัญญาณไฟ สีน้ำเงินและเขียว
บ่งบอกถึงบัตร เด็ก คนไทย

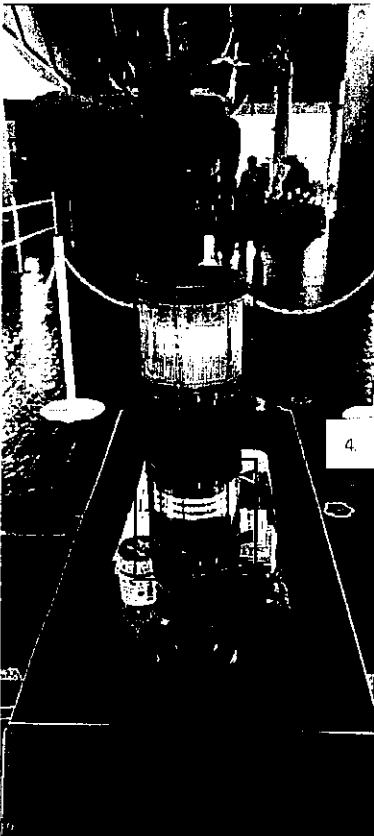


การแสดงผลสัญญาณไฟจากตู้ตรวจบัตร เพื่อแยกประเภทบัตรแต่ละประเภท

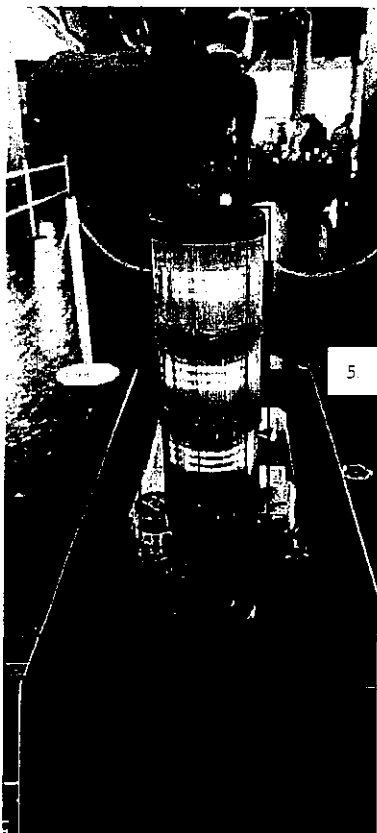


การแสดงผลสัญญาณไฟจากตู้ตรวจบัตร

- 3. สัญญาณไฟ สีแดง
บ่งบอกถึงบัตร ผู้ใหญ่ ต่างชาติ
- 4. สัญญาณไฟ สีแดงและเขียว
บ่งบอกถึงบัตร เด็ก ต่างชาติ



การแสดงผลสัญญาณไฟจากตู้ตรวจบัตร เพื่อแยกประเภทบัตรแต่ละประเภท





การแสดงผลสัญญาณไฟจากตู้ตรวจบัตร

5. สัญญาณไฟ สามสี
 บ่งบอกถึงบัตรมีการเข้าชมเกินกำหนด
 หรือ บัตรที่สแกนไม่มีข้อมูล QR code
 ในระบบเชียงใหม่ไนท์ซาฟารี

รายการบัตร E-ticket

เมื่อทำการคลิกลิงค์ บัตร E-ticket ที่ลูกค้าได้รับ และ บัตรดังกล่าวไม่เคยเปิดใช้งานมาก่อน เปิดขึ้นมาจะพบกับ หน้าจอ แสดงผลดังรูปภาพต่อไปนี้ เพื่อทำการเปิดใช้งานบัตร E-ticket ต่อไป



(รูปภาพประกอบในหัวข้อ เป็นข้อมูลจำลอง)

	
TicketNo.	NFA0300000207
TicketName	Night Safari Foreign Adult
Permission	Drop Off (3) Savanna Zone (1) Predator Zone (1)
Date of purchase	10/05/2024
Time of purchase	16:49
Expire	21/05/2024
Ticket price	1200.00 Baht

← 1.

Turn on E-ticket

← 2.

	
เลขบัตร	NTA0300008529
บัตร	นั่งรถชมสัตว์ คนไทย ผู้ใหญ่
สิทธิ์ผ่านประตู	ประตู Drop Off (3) ซาวันน่า โซน (1) พรีเดเตอร์โซน (1)
วันที่สั่งซื้อ	21/05/2024
เวลาสั่งซื้อ	13:19
หมดอายุ	17/11/2024
ราคาบัตร	300.00 บาท

← 3.

เปิดใช้งาน E-ticket

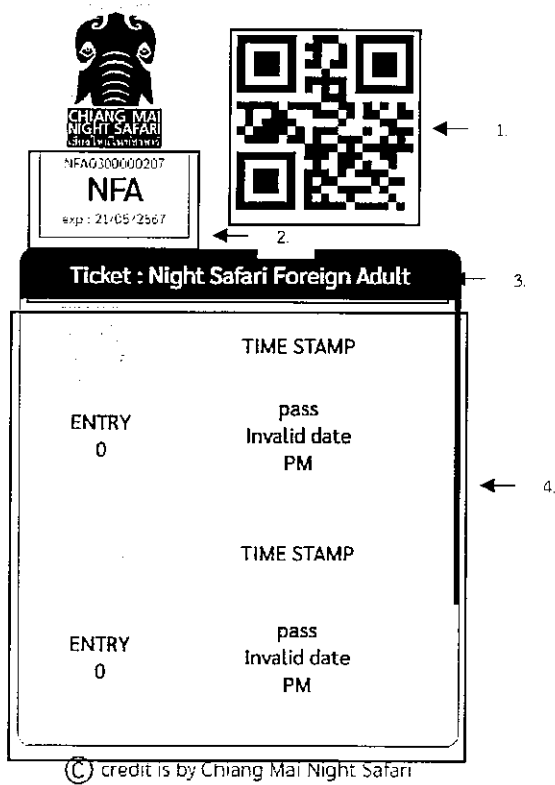
หน้าตารูปแบบบัตร E-ticket

- แสดงรายละเอียดเกี่ยวกับบัตร E-ticket ประกอบไปด้วย
 - เลขบัตร
 - ชื่อบัตร
 - สิทธิ์เข้าชมแต่ละโซน
 - ตัวเลขหลังโซน หมายถึง จำนวนที่เข้าโซนนั้น ๆ ได้
 - วันที่ออกบัตร E-ticket (วันที่ซื้อบัตร)
 - เวลาที่ออกบัตร E-ticket (เวลาที่ซื้อบัตร)
 - วันหมดอายุของบัตร E-ticket
 - ราคาของบัตร E-ticket
- ปุ่มเพื่อเปิดใช้งาน E-ticket (เข้าสู่หน้าใช้งานบัตร)
- ตัวอย่างหน้าจอบัตร E-ticket ประเภทบัตรคนไทย

รายการบัตร E-ticket

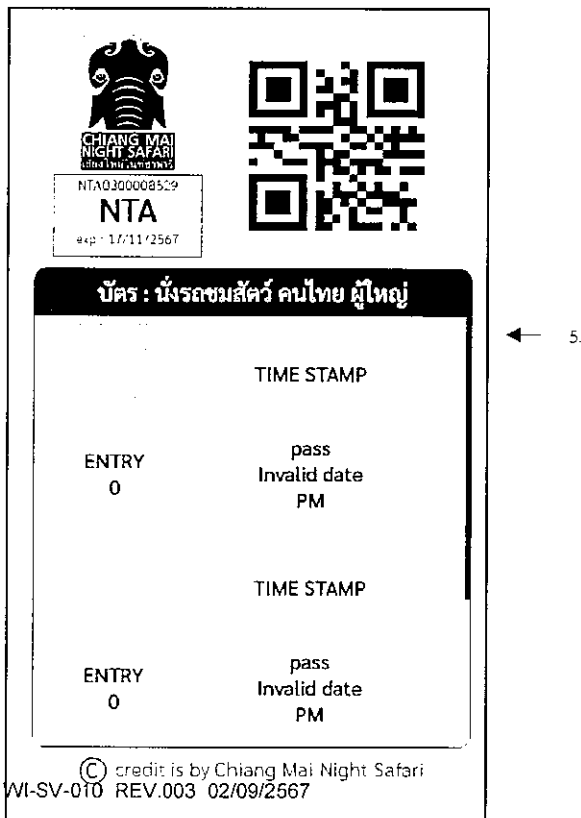
เมื่อทำการเปิดใช้งาน E-ticket เรียบร้อยแล้ว เมื่อลูกค้ากดเข้าไปที่ลิงค์ E-ticket อีกครั้งจะ พบกับหน้าจอใช้งานบัตร E-ticket อัตโนมัติ

(รูปภาพประกอบในหัวข้อ เป็นข้อมูลจำลอง)



หน้าตารูปแบบบัตร E-ticket ที่มีการเปิดใช้งานเรียบร้อยแล้ว

1. แสดงรูป QR code เพื่อใช้สแกนเข้าชมตามโซนต่าง ๆ
หมายเหตุ : เมื่อสแกนเข้าชมโซน drop off ตัว QR code จะเปลี่ยนอัตโนมัติ
2. แสดงรายละเอียดของบัตร ประกอบด้วย
2.1. เลขบัตร
2.2. ชนิดบัตร
2.3. วันหมดอายุการใช้งานบัตร
3. แสดงชื่อบัตรนั้น ๆ
4. แสดงรายการเข้าชมตามโซนต่าง ๆ สามารถเลื่อนเพื่อดูรายการได้ตามโซน
หมายเหตุ : เมื่อมีการสแกนเข้าโซนแล้วจะปรากฏรายการในโซนนั้น ๆ ดูต่อหัวข้อถัดไป
5. ตัวอย่างหน้าจอใช้งานบัตร E-ticket ประเภทบัตรคนไทย



รายการบัตร E-ticket

เมื่อบัตร E-ticket มีการ สแกนเข้าโซนใด ๆ ก็ตาม จะปรากฏรายการตามโซนนั้น ๆ ดังต่อไปนี้
(รูปภาพประกอบในหัวข้อ เป็นข้อมูลจำลอง)

หน้าตารูปแบบบัตร E-ticket ที่มีการเปิดใช้งานและเข้าชมโซนต่าง ๆ

1. เมื่อมีการเข้าชมผ่านโซนต่าง ๆ ก็จะปรากฏช่วงเวลาและจำนวนที่เข้าชม
2. เมื่อมีการยกเลิกผ่านโซนต่าง ๆ ก็จะปรากฏพื้นที่หลังสีแดง ในช่วงเวลาที่เคยเข้าชมโซนนั้น ๆไปแล้ว และจำนวนครั้งก็จะเข้าชมก็จะลดลงไป เพื่อที่จะสามารถสแกนเข้าผ่านโซนนั้น ๆ ได้อีกครั้ง



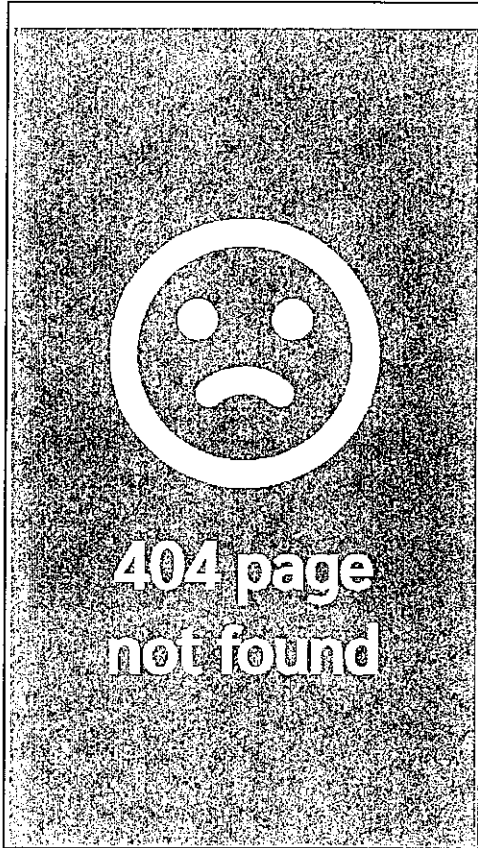
© credit is by Chiang Mai Night Safari



© credit is by Chiang Mai Night Safari

รายการบัตร E-ticket

เมื่อมีการใช้งานบัตร E-ticket ผ่านช่องทางต่าง ๆ ไปแล้ว หรือ กรณีบัตร E-ticket หมดอายุการใช้งานเลยวันที่ระบุในบัตร เมื่อคลิกลิงค์หรือเปิด บัตร E-ticket ดังกล่าว จะปรากฏหน้าจอดังรูปภาพต่อไปนี้



หน้าตารูปแบบบัตร E-ticket ที่มีการเปิดใช้งานและเข้าชมโซนต่าง ๆ

1. หน้าจอแสดงเมื่อเกิดข้อผิดพลาด
 - 1.1. กรณี บัตรหมดอายุ
 - 1.2. กรณี บัตรมีการดึงข้อมูลผิดพลาด
หมายเหตุ : หากเกิดกรณีนี้ ให้ลองเข้าลิงค์ดังกล่าวใหม่อีกครั้ง
 - 1.3. กรณี บัตรเข้าผ่านเข้าชม และผ่านวันนั้น ๆ ไปแล้ว